



Caros amigos e caras amigas:

A Fraternidade Rosacruz é uma Associação de Cristãos Místicos unidos com o propósito de ajudar a tornar o Cristianismo Esotérico um fator vivo no mundo e conduzir a Cristo aqueles que não conseguem encontrá-Lo somente pela fé. Nosso objetivo é capacitar as pessoas a aceitarem as doutrinas Cristãs por meio do Conhecimento Esotérico. Para atingir esse fim, apresentamos um ensinamento definido, lógico e sequencial sobre a origem, a evolução e o desenvolvimento futuro do mundo e de cada um de nós, mostrando os aspectos espirituais e científicos; um ensinamento que não faz afirmações que não sejam apoiadas pela razão e pela lógica.

Os Ensinamentos da Sabedoria Ocidental ensinam:

- que o método de Conhecimento Direto dos Mundos invisíveis e como funcionar lá é o melhor e mais completo para quem quiser;
- que a fé racional em Deus é indispensável para evoluir;
- que o Cristo deve ser sempre o único ideal;
- que Deus é o Criador do nosso Sistema Solar e de tudo o que existe;
- que em toda a Natureza um lento processo de desenvolvimento é constantemente realizado com persistência inabalável por meio de repetidos renascimentos em formas de crescente eficiência;
- que o objetivo de toda a criação é a perfeição, que é, em última análise, alcançada por todos;
- que, enfaticamente, colhemos o que plantamos;
- que podemos acelerar ou retardar o crescimento da nossa alma pela forma como vivemos;
- que há sim todo o plano da criação do princípio ao fim;

- que você pode ter instruções específicas sobre como proceder para alcançar os melhores resultados espirituais da forma mais eficaz;
- que há muitas passagens ocultas na Bíblia que você pode descobrir;
- que a solução é a união entre a Ciência e Religião, tornando a Religião científica e a Ciência religiosa;
- que não faz sentido afirmar coisas que não sejam apoiadas pela lógica e pela razão e convida a perguntas e investigações.

Os verdadeiros Ensinamentos Rosacruzes são um claro chamado à retidão e à força de caráter, à autoconfiança, à justiça, à coragem inabalável, à honestidade, à compaixão — em suma, a todas as qualidades nobres da Mente e da alma que fazem de alguém um auxiliar eficaz da Humanidade.

Os Ensinamentos da Sabedoria Ocidental esclarecem as verdades essenciais do Cristianismo Esotérico: a Imaculada Conceção (em oposição à concepção milagrosa de Jesus); A dualidade de Jesus, o ser humano e Cristo, o maior dos Arcanjos; a suprema Missão de Cristo que nos trouxe o Evangelho do Amor Crístico, sem o qual a evolução não pode continuar, enquanto assume sobre Si os pecados do mundo, revestindo o Planeta com Sua sublime essência de desejo; as Leis do Renascimento e de Consequência; a necessidade de salvação, definida de forma simples, porém sucinta, como o resultado do conhecimento do próprio e da adequação da vida aos princípios Crísticos.

Que as Rosas Floresçam em Vossa Cruz



ECOS

FRATERNIDADE ROSACRUZ

Centro Rosacruz em Campinas – SP - Brasil

Touro/Gêmeos

Maio, 2026

Nº 119



Exercitando nosso papel de Estudantes Rosacruz, o Centro Rosacruz de Campinas-SP-Brasil, edita o informativo: ECOS.

Nele você encontra o material que foi gerado pela execução de todas as atividades do mês anterior pelos irmãos e pelas irmãs que podem lhe ajudar nos seus estudos, na compreensão e na melhor assimilação dos Ensinamentos Rosacruz.

Nossos Meios de Contato:



+55 19 99185-4932

(somente texto ou mensagem gravada)



fraternidade@fraternidaderosacruz.com



[/fraternidaderosacruz](https://www.facebook.com/fraternidaderosacruz)



[/fraternidaderosacruzcampinas](https://www.facebook.com/fraternidaderosacruzcampinas)



[/frc_max_heindel](https://www.instagram.com/frc_max_heindel)



[@fraternidaderosacruzcampinasbr](https://www.youtube.com/@fraternidaderosacruzcampinasbr)



[/fraternidaderosacruzcampinas/](https://www.pinterest.com/fraternidaderosacruzcampinas/)



[Twitter.com/FRosacruz_CPS](https://twitter.com/FRosacruz_CPS)



SUMÁRIO

Nossas Reuniões de Estudos Semanal	6
O Calendário do Estudante Rosacruz na Fraternidade Rosacruz em Campinas – SP – Brasil para MAIO de 2026.....	7
Atividades gerais que executamos em nosso Centro da Fraternidade Rosacruz, no mês de ABRIL/2026:	9
Reuniões de Estudos.....	9
Publicações de Textos.....	10
Correção de Lições dos Cursos	10
Respostas às dúvidas dos leitores	10
Oficiação dos Rituais do Serviço Devocional.....	10
Departamento de Cura.....	10
Trânsito do Sol: Transitando pelo Signo de Touro (ABRIL-MAIO)	11
Conteúdo Rico para os Estudos Rosacruzes gerado nas Reuniões de Estudos	14
12/04 – 17h – Estudos do Conceito Rosacruz do Cosmos – Cap. XVI – Desenvolvimento Futuro e Iniciação - Espirais dentro de Espirais	14
Termo Rosacruz: <i>Espirais dentro de Espirais</i>	14
19/04 – 17h – Estudos do Conceito Rosacruz do Cosmos – Cap. XVI – Desenvolvimento Futuro e Iniciação – Estados de Consciência nos Períodos e Épocas	16



Termo Rosacruz: <i>Nossos Estados de Consciência nos Períodos e Épocas</i>	16
26/04 – 17h – Estudos do Conceito Rosacruz do Cosmos – Cap. XVI – Alquimia e Crescimento da Alma - Alma ..	21
Termo Rosacruz: <i>Alma</i>	22
Alguns Artigos Publicados nas nossas redes sociais no mês de ABRIL:	24
Cumprir o máximo que nos propusemos a nós mesmos no Panorama da Vida	24
A Significância Esotérica da Páscoa	25
Uma Ciência de Viver e, sim, uma Ciência de Morrer!	26
A importância dos nossos pensamentos que, muitas vezes, relegamos	28
Servir a Divina Essência oculta em cada um	30
Quer ver mais postagens diárias de lindos e práticos textos nas nossas Redes Sociais?	32
As Cinco Perguntas selecionadas do mês que recebemos e que talvez possam estar inseridas nas suas dúvidas também	32
1. Pergunta: Se durante o sono o Ego, envolto pela Mente e pelo Corpo de Desejos, fica ao lado do corpo físico, que descansa na cama junto do Corpo Vital, então por que motivo este mesmo Ego, sempre consciente e desperto, não vê o Corpo Denso sobre a cama durante a noite? Em outras palavras, como explicar a doce, pacífica e feliz inconsciência do sono profundo, se nós, o Espírito, somos eternamente autoconscientes, um Olho sem pálpebras?	32
2.Pergunta: Os ocidentais que se tornaram budistas, para citar esta filosofia, escolheram no Terceiro Céu se aproximar do budismo? Se sim, por que essa escolha foi permitida, se eles deveriam seguir o Cristianismo? Se	



não escolheram, então opções que não são feitas lá, no Terceiro Céu, podem determinar a nossa vida, mesmo não sendo parte do nosso destino?	33
3.Pergunta: Se o corpo físico é pré-formado nos Planos Espirituais, quando o Ego está descendo para o renascimento, então a genética do pai e da mãe são desnecessárias a suas características físicas. Minha dúvida é: quem molda o corpo físico é o Ego, antes de renascer, ou a imaginação da mãe, operando os genes à sua disposição?	34
4.Pergunta: Pessoas que têm depressão e são castigadas duramente pela tristeza, sofrimento e desesperança foram pessoas ruins em vidas anteriores?	34
5.Pergunta: Podemos dizer que neste momento estamos sob dois regimes, o de Jeová e o de Cristo?	35
O CÍRCULO DE CURA ROSACRUZ	36
Reuniões de “Cura Rosacruz”	36
Datas de Cura	38
Ritual do Serviço Devocional de Cura.....	38
Se você está doente e entende que precisa de ajuda.....	39



Nossas Reuniões de Estudos Semanal

As **Reuniões de Estudos abertas ao público** ocorrem na nossa Sede própria situada na *Avenida Francisco Glicério, 1326 – Centro – Conj. 82 – Campinas – SP - Brasil*, aos domingos às 16 h e/ou às 17 h até às 18h30.

Em seguida temos a oficição do **Ritual do Serviço Devocional** do dia.

Se *you* *quiser participar* presencialmente é só nos avisar *antecipadamente* pelo WhatsApp: 55 19 99185-4932 ou pelo e-mail: fraternidade@fraternidaderosacruz.com

É uma oportunidade ímpar de você estar estudando com pessoas que têm o mesmo ideal Rosacruz!

Para esse mês de **MAIO de 2026**, aqui estão as Reuniões que teremos:

Domingo	
3	16H - Reunião Pública: Estudos Bíblicos Rosacruz: Evangelho Segundo S. Mateus-Cap. 8: Filho do Homem-Mortos enterrem
10	17H - Reunião Pública: Filosofia Rosacruz: Cap. XVI – Desenvolvimento Futuro e Iniciação: Tríplice Espírito
17	Serviço do Templo 16H - Reunião Reservada: Astrologia Espiritual Rosacruz 17H - Reunião Pública: Filosofia Rosacruz: Cap. XVI – Desenvolvimento Futuro e Iniciação-Palavra Criadora: Imaginação
24	Serviço do Templo 16H - Reunião Reservada: Astrologia Espiritual Rosacruz 17H - Reunião Pública: Filosofia Rosacruz: Cap. XVII – Método para Adquirir o Conhecimento Direto - Primeiros Graus: Ego
31	Serviço do Templo 16H - Reunião Reservada: Estudante Regular 17H - Reunião Pública: Filosofia Rosacruz: Cap. XVII – Método para Adquirir o Conhecimento Direto - Primeiros Graus: Religião do Filho
	Serviço do Templo 16H - Reunião Reservada: Probacionista 17H - Reunião Pública: Filosofia Rosacruz: Cap. XVII – Método para Adquirir o Conhecimento Direto - Métodos Ocidentais para os Ocidentais: Ralos de Vida



O Calendário do Estudante Rosacruz na Fraternidade Rosacruz em Campinas – SP – Brasil para MAIO de 2026

Maio 2026							
Domingo	Segunda-Feira	Terça-Feira	Quarta-Feira	Quinta-Feira	Sexta-Feira	Sábado	
					1 Serviço do Templo LUA CHEIA	2 Serviço do Templo	
							Trabalho Cósmico do Cristo: MÊS SOLAR DE TOURO
3 16H - Reunião Pública: Estudos Bíblicos Rosacruzes: Evangelho Segundo S. Mateus-Cap. 8: Filho do Homem-Mortos enterrem	4 Serviço do Templo	5 Serviço do Templo	6 Serviço de Cura	7 Serviço do Templo	8 Serviço do Templo	9 Serviço do Templo	
10 16H - Reunião Reservada: Astrologia Espiritual Rosacruz	11 Serviço do Templo	12 Serviço do Templo	13 Serviço de Cura	14 Serviço do Templo	15 Serviço do Templo	16 Serviço do Templo	
17 16H - Reunião Reservada: Astrologia Espiritual Rosacruz	18 Serviço do Templo	19 Serviço de Cura	20 Serviço do Templo	21 Serviço do Templo	22 Serviço do Templo	23 Serviço do Templo	
24 16H - Reunião Reservada: Estudante Regular	25 Serviço do Templo	26 Serviço de Cura	27 Serviço do Templo	28 Serviço do Templo	29 Serviço do Templo	30 Serviço do Templo	
31 16H - Reunião Reservada: Probacionista							

LEGENDA:

	Serviço Devocional de Cura		Propício para Planejamento e Foco nos Estudos Espirituais
	Serviço Devocional do Templo		Propício para Execução de Planos de Ação no Mundo Físico
	Serviço de Lua Nova ou Cheia		Dia da Lua Nova ou Cheia - Evitar Cirurgias
	Serviços de Equinócio ou Solstício		Melhor Período para Cirurgias - Excetuando partes do Corpo regidas pela Lua
	Serviço de Véspera da Noite Santa		Assunto para Meditação: Trabalho Cósmico do Cristo na Terra e nos Mundos
	Assuntos das Nossas Reuniões de Estudos		Assunto para Meditação: Mês Solar (trânsito do Sol por Hierarquia Zodiacal)

Nesse Calendário você encontra:

1- Os DIAS de Ofícios de cada **Ritual do Serviço Devocional** que qualquer um pode officiar



- 2- Os melhores períodos para **Tratamentos de Saúde** usando a Astroterapia e Astrodiagnose Rosacruz
- 3- Os melhores períodos que ajudam você a assimilar melhor os resultados dos seus **Estudos Espirituais**
- 4- Os melhores períodos que ajudam você a executar as **Atividades Materiais**
- 5- Os assuntos que nós estudaremos nas nossas **Reuniões Públicas Dominicais de Estudos** (tanto com participação local como remota) no Centro Rosacruz em Campinas-SP-Brasil
- 6- As datas que ocorrerão as **Reuniões reservadas Dominicais de Estudos** também no Centro Rosacruz em Campinas-SP-Brasil
- 7- Os assuntos que você poderá utilizar para a sua reflexão e para os **Exercícios Esotéricos Rosacruzes** (seja pelo **Trabalho do Cristo nesse Período**, seja pelo **Trânsito do Sol pelas Hierarquias Criadoras**)

**** Informações adicionais sobre esse Calendário você encontra no nosso site:

<https://fraternidaderosacruz.com/calendario-as-atividades-de-estudos-e-oficios-de-rituais-da-fraternidade-rosacruz-em-campinas-sp-brasil-2026-maio/>



Atividades gerais que executamos em nosso Centro da Fraternidade Rosacruz, no mês de ABRIL/2026:

Reuniões de Estudos

Dia 05/04 –

Não tivemos Reuniões Dominicais de Estudos

Dia 12/04 –

16H - Reunião Reservada: Astrologia Espiritual Rosacruz

17H - Reunião Pública: Filosofia Rosacruz: Cap. XVI –
Desenvolvimento Futuro e Iniciação-Espirais dentro de Espirais

Dia 19/04 –

16H - Reunião Reservada: Estudante Regular

17H - Reunião Pública: Filosofia Rosacruz: Cap. XVI –
Desenvolvimento Futuro e Iniciação-Alquimia e Crescimento da Alma

Dia 26/04 –

16H - Reunião Reservada: Probacionista

17H - Reunião Pública: Filosofia Rosacruz: Cap. XVI –
Desenvolvimento Futuro e Iniciação- A Palavra Criadora



Publicações de Textos

- no nosso Site (<https://fraternidaderosacruz.com/>)
- nas nossas Redes Sociais

Correção de Lições dos Cursos

Filosofia, Estudos Bíblicos e Astrologia Rosacruz que estão sendo feitos pelos Estudantes Rosacruz por esse Centro Rosacruz

Respostas às dúvidas dos leitores

via e-mail, no site, nas redes sociais

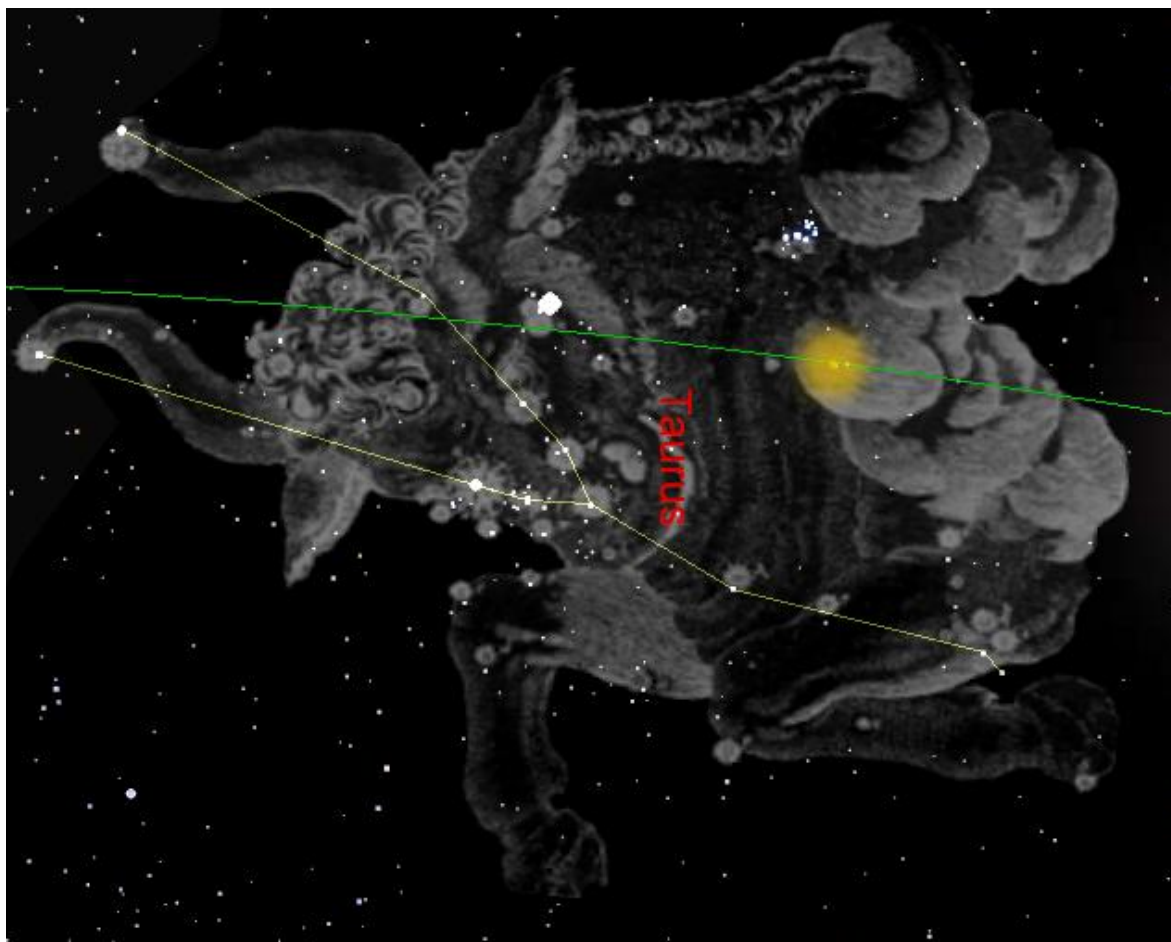
Oficiação dos Rituais do Serviço Devocional

incluindo Hino de Abertura, do Signo solar do mês e Hino de Encerramento

Departamento de Cura

continuação dos tratamentos de saúde para os irmãos e as irmãs inscritas no *Departamento de Cura* desse Centro Rosacruz

Trânsito do Sol: Transitando pelo Signo de Touro (ABRIL-MAIO)



Aproveitemos o mês e unamos os Ensinamentos Rosacruzes de Filosofia, Bíblia e Astrologia Rosacruz para praticarmos durante TODOS OS DIAS DE MAIO. Esse **mês solar de MAIO**, nesse ano, que vai de 19 de ABRIL a 20 de MAIO, corresponde à Hierarquia Zodiacal de Touro.

A constelação de Touro é o lar dos Arquétipos cósmicos de tudo o quanto existe na Terra. Esses Arquétipos são refletidos pelo seu Signo oposto, Escorpião, o lar dos Senhores da Forma. Essa Hierarquia ensina a construção



das formas em tudo no plano físico. E da constelação de Touro emana o tom misterioso que Deus utilizou para a Criação, essa Palavra criadora por meio da qual *“todas as coisas foram feitas e nada do que tem sido feito, foi feito sem ela”* (Jo 1:3). Essa é a palavra-chave bíblica de Touro.

Os Senhores de Touro guardam o Arquétipo cósmico de um órgão maravilhoso, destinado a se converter em uma parte do futuro Corpo humano. Esse novo órgão, semelhante a uma rosa dourada, estará situado na garganta e será o centro por meio do qual o ser humano da Nova Era pronunciará a Palavra criadora. Mediante o seu poder, a geração se converterá em regeneração e o ser humano será capaz de modelar a substância a sua vontade. No plano onde as forças de Touro são mais ativas e luminosas, pode-se vislumbrar essa perfeição e meditar sobre ela. Então se percebe o glorioso desenvolvimento que lhe espera no futuro e compreende o sentido das palavras do salmista: *“Tu o fizeste um pouco inferior aos Anjos e o coroou de glória e honra.”* (Sl 8:6).

Hierarquia Criadora – A Hierarquia Zodiacal de Touro preside o reino dos Arquétipos cósmicos e o modelo que projeta sobre a Terra é o das formas perfeitas. O amor e a harmonia são as forças que continuamente derrama sobre o nosso Planeta.

Atividades do Cristo – Quando o Sol passa pelo Signo de Touro no mês de maio a força de Cristo ascende mais e mais até a *aura espiritual da Terra*.

Atividades do Aspirante à vida superior – Sugerimos a dedicação em se converter a si mesmo em um canal mais perfeito para a recepção e disseminação do Amor Crístico e da Harmonia em todas as variadíssimas experiências da vida, sejam alegres ou tristes, exaltadas ou deprimentes.

Nesse mês solar, o Discípulo que está caminhando pela Trilha da Santidade segue a estrela da luz ascendente de Cristo, e penetra em uma esfera na qual se encontra interiormente harmonizado e fortalecido pelo poder criador da música.



Os seres celestiais que habitam esse plano falam uma linguagem musical. Cada um dos seus gestos produz música. Eles modelam e vestem toda classe de formas por meio dos tons musicais. Nesse plano todas as coisas que crescem, amadurecem por meio do poder da música, e as cores variadas das flores são produzidas a partir das variações do tom. A música é certamente o supremo poder criador nesse elevado Mundo.

No Corpo Denso – a garganta é o centro Corporal correlacionado à Touro. Nos Corpos da Nova Era (Era de Aquário), a garganta será um centro luminoso do qual emanará a Divina Palavra Criadora.

Recomenda-se ao Estudante visualizar a cabeça com seus órgãos espirituais despertos e iluminados, e com todas as suas faculdades e funções totalmente desenvolvidas.

Dentre os 12 Apóstolos – S. André, cuja característica distintiva é a humildade. Esse é um dos atributos mais importantes que deveria ser cultivado por todos os Aspirantes. Quando se a desenvolve, até um certo grau, ela se converte em um extraordinário poder anímico.

Passagem da Bíblia correlacionada – enquanto os ritmos vibratórios de Touro impregnam a Terra, e durante o mês solar de MAIO, se tem o seguinte pensamento-núcleo bíblico: “...*quem vive em amor, está em Deus.*” (IJo 4:16). Faça isso em cada um dos dias em que Touro enfoca seu ritmo sobre a Terra, e os significados ocultos dessa passagem lhe aclarará a Mente e o Coração sobre sua significância esotérica.

Conteúdo Rico para os Estudos Rosacruzes gerado nas Reuniões de Estudos

12/04 – 17h – Estudos do Conceito Rosacruz do Cosmos – Cap. XVI –

Desenvolvimento Futuro e Iniciação - Espirais dentro de Espirais



Conceito Rosacruz do Cosmos Max Heindel
263ª Reunião

Cap. XVI
Desenvolvimento Futuro e Iniciação
Espirais dentro de Espirais

Termo Rosacruz: Estados de Consciência nos Períodos e Épocas

19 abril 2026

263ª Reunião de Estudo da Fraternidade Rosacruz em Campinas – 19/abr./26- Cap. XVI – Desenvolvimento Futuro e Iniciação – Espirais dentro de Espirais – P.2 1

Estudemos alguns Termos Rosacruzes que aparecem no texto sob estudo:

Termo Rosacruz: *Espirais dentro de Espirais*

O que significa Espirais dentro de Espirais para a Fraternidade Rosacruz?



Espirais dentro de Espirais representam a jornada do Ego e da Terra evoluindo continuamente, em ciclos que se repetem, mas sempre em um patamar mais elevado.

Assim, espirais dentro de espirais é o símbolo da Evolução Espiritual.

Absolutamente nada evolui em linha reta; tudo evolui em Ciclos Progressivos.

Cada volta da Espiral é um Ciclo e cada Ciclo se funde com o seguinte.

Cada Ciclo se repete em um nível mais elevado de Consciência.

Nós, a Terra e o Cosmos, avançamos por experiências recorrentes, porém sempre com aprendizado acumulado.

A experiência e o aprendizado são Recapitulações em níveis mais elevados ao longo do tempo, uma maneira de expressar que a Evolução não é linear, mas cumulativa e progressiva.

Notem com toda a atenção que tem uma diferença sutil entre:

Acumulativo, que é o que vai juntando conhecimento.

E Cumulativo, que é o que você aprendeu antes e que aumenta o impacto do que aprende depois - efeito crescente do aprendizado – assim, aumentando a consciência e transformação.

Para saber mais, assista a 262ª Reunião Dominical-Fraternidade Rosacruz em Campinas-SP-Brasil em:

262ª Reunião Dominical-FRC Campinas 12abr26-Cap.15-Cristo e Sua Missão – Cap. XVI – Desenvolvimento Futuro e Iniciação – Espirais dentro de Espirais

19/04 – 17h – Estudos do Conceito Rosacruz do Cosmos – Cap. XVI –

Desenvolvimento Futuro e Iniciação – Estados de Consciência nos Períodos e Épocas



Conceito Rosacruz do Cosmos Max Heindel
263ª Reunião
Cap. XVI
Desenvolvimento Futuro e Iniciação
Espirais dentro de Espirais
Termo Rosacruz: Estados de Consciência nos Períodos e Épocas
19 abril 2026

263ª Reunião de Estudo da Fraternidade Rosacruz em Campinas – 19/abr./26- Cap. XVI – Desenvolvimento Futuro e Iniciação – Espirais dentro de Espirais – P.2 1

Estudemos alguns Termos Rosacruzes que aparecem no texto sob estudo:

Termo Rosacruz: *Nossos Estados de Consciência nos Períodos e Épocas*

A Evolução do nosso Planeta Terra ocorre por meio de grandes Períodos. Em cada Período, temos estados diferentes de consciência, como parte de um processo evolutivo contínuo e gradual.



Durante o processo de Evolução, nós (a Onda de Vida humana) adquirimos veículos (Corpos) mais refinados e expandimos nossa percepção e consciência.

Quais os Estados de Consciência nos Períodos?

-No Período Saturno: era Inconsciência, correspondente ao transe profundo

-No Período Solar: era Inconsciência, correspondente ao sono sem sonhos

-No Período Lunar era uma Consciência Pictórica Interna, correspondente ao sono com sonhos. Percebíamos o Mundo interiormente por imagens simbólicas, como em sonhos, sem reflexão mental consciente.

-No Período Terrestre que é o nosso atual estado: acordado, lúcido e autoconsciente no Mundo Físico, onde os objetos podem ser observados fora, distintos e definidos.

Período	Consciência Correspondente
Saturno	Inconsciência, correspondente ao transe profundo
Solar	Inconsciência, correspondente ao sono sem sonhos
Lunar	Consciência Pictórica, correspondente ao sono com sonhos
Terrestre	Consciência de Vigília, objetiva

Quando obteve essa Consciência objetiva, o ser humano percebeu a realidade do Mundo exterior e, pela primeira vez, vislumbrou a diferença entre si, o “Eu” e os outros. Desde então, a Consciência do “Eu”, o egoísmo, predomina.

Anteriormente, não havia pensamentos nem ideias sobre o Mundo externo e, também, não existia memória dos acontecimentos.



No Período de Júpiter – Consciência própria e de imagens conscientes.

A Consciência se unirá com a linguagem, fazendo que as palavras levem consigo o verdadeiro significado. Voltarão as imagens internas, criadas pela Vontade do pensador - as palavras emitidas serão exatamente os pensamentos e ideias visíveis e vivos. Quando o ser humano disser casa – teremos a visão exata do objeto, design, cor, etc.

Veremos exatamente como seremos. Existirão seres humanos perfeitamente bons e seres humanos completamente malvados. O ser humano terá contato com Seres Suprassensíveis de diversas Ordens e, empregando sua Força de Vontade Espiritual desenvolvida, saberá coordenar e direcionar essas Forças - ocorrerá por cooperação consciente com esses Seres.

No Período de Vênus - Consciência objetiva, autoconsciente e criadora.

Poderemos empregar a própria Força para dar Vida a suas imaginações e para exteriorizá-las no Espaço, como objetos.

No Período de Vulcano - A mais elevada Consciência Espiritual.

Teremos uma Consciência total e elevadamente Espiritual.

Poderemos imaginar a criação de seres que viverão, crescerão, sentirão e pensarão.

Está ainda muito além da nossa atual compreensão.

Vamos ver como foi a Consciência de Vigília nas Épocas desse Período Terrestre. Foi no Período Terrestre que atingimos o Nadir da Materialidade (Globo D) e aí, para melhorar o processo de aprendizagem, surgem as “Épocas”.

•ÉPOCA POLAR: Consciência de transe profundo



- ÉPOCA HIPERBÓREA: Consciência de sono sem sonhos
- ÉPOCA LEMÚRICA: Consciência de sono com sonhos
- ÉPOCA ATLANTE: Consciência de Vigília - a consciência era mais intuitiva e coletiva
- ÉPOCA ÁRIA: Total Consciência de Vigília - racional, individual e plenamente desperta no Mundo Físico
- ÉPOCA NOVA GALILEIA: Consciência alargada e mais Espiritualizada - nossa visão será interna e externa, simultaneamente
- ÉPOCA REINO DE DEUS: Nível Superior de Consciência- unindo Mente e Coração

Pergunta: Se a Época Polar é dentro do Período Terrestre, e nesse Período estamos no estado de Consciência de Vigília, como na Época Polar podíamos estar em transe profundo?

Resposta: O Período Terrestre tem como meta final a Consciência de Vigília, mas isso não significa que todas as Épocas dentro dele já começaram com esse estado. O Período define o objetivo final da Consciência. As Épocas mostram as etapas progressivas até alcançar esse objetivo.

Pergunta: Então, no Período Lunar quem já tinha atingido a Consciência Pictórica, regrediu na Época Polar, do Período Terrestre, para transe profundo?

Resposta: Não. Porque quando começa o Período Terrestre, na Época Polar, a Humanidade recapitula estágios anteriores, mas agora em um novo Nível Evolutivo.

Ou seja: repassamos o estágio anterior, porém com os resultados já conquistados nos Períodos intermediários (Solar e Lunar). A Evolução não apaga o passado — ela o repete, integra e eleva, produzindo graus cada vez mais amplos de consciência. Isso porque a Evolução, é espiralada — repete estágios, mas sempre em um nível mais elevado. É como se revisássemos o conteúdo antes de avançar.



Vamos ver como fica a dimensão “Tempo” de Evolução de um Período

-Qual é o tempo necessário para Evolução de um Período?

Um Período dura muito tempo, na base de tempo atual, milhões ou bilhões de anos. Não há um tempo fixo em anos, pois cada Período se estende conforme a necessidade evolutiva da Consciência. O essencial não é a duração cronológica, mas o desenvolvimento da Consciência em cada Período.

Do que esse tempo depende?

- Do grau de desenvolvimento das Ondas de Vidas
- Da assimilação das experiências necessárias naquele estágio
- Do tempo necessário para que a Consciência alcance o nível que deve atingir

Em síntese: a Consciência se desenvolve conforme os Veículos se aperfeiçoam, as experiências são assimiladas e o ser aprende a cooperar conscientemente com as Leis Divinas.

Enquanto Ego, podemos acelerar o tempo da nossa Evolução?

Sim. Seguindo o Caminho reto da Iniciação - simbolizado no Caduceu, pelo Cetro de Mercúrio. Esse Caminho permite alcançarmos a Iniciação, em algumas vidas. Enquanto a maioria dos seres em Evolução, levarão milhões de anos, seguindo o tortuoso caminho das serpentes.

Os aspirantes as Iniciações são treinados:

- Nos 9 Mistérios Menores pelas 7 Escolas de Mistérios Menores, entre elas a Ordem Rosacruz
- Nos 4 Mistérios Maiores pelas Hierarquias superiores

Touro/Gêmeos

Maio, 2026

Nº 119

O Caminho da Iniciação foi aberto desde o princípio da Metade Mercurial do Período Terrestre.

Para saber mais, assista a 263ª Reunião Dominical-Fraternidade Rosacruz em Campinas-SP-Brasil em:

[263ª Reunião Dominical-FRC Campinas 8fmar26-Cap.15-Cristo e Sua Missão – Cap. XVI – Desenvolvimento Futuro e Iniciação – Estados de Consciência nos Períodos e Épocas](#)

26/04 – 17h – Estudos do Conceito Rosacruz do Cosmos – Cap. XVI – Alquimia e Crescimento da Alma - Alma



264ª Reunião Dominical de Estudos
Conceito Rosacruz do Cosmos - CAPÍTULO XVI
Desenvolvimento Futuro e Iniciação – Alquimia e Crescimento da Alma

TERMO ROSACRUZ:
- Alma

Conceito Rosacruz do Cosmos

264ª_Reunião Dominical-FRC_Campinas_26Abr26_CapXVI_Desenvolvimento Futuro e Iniciação_Alquimia e Crescimento da Alma

fraternidaderosacruz.com fraternidade@fraternidaderosacruz.com

FRATERNIDADE ROSACRUZ

Termo Rosacruz: Alma

Aprendemos nos Ensinamentos da Sabedoria Ocidental que a Alma é descrita como quintessência, que é extraída pelo Tríplice Espírito em seu trabalho no Tríplice Corpo.

Quando o Tríplice Espírito tenha desenvolvido o Tríplice Corpo e obtenha o domínio deles por meio do foco mental, começa a desenvolver a Tríplice Alma, trabalhando dentro. A maior ou menor Alma que o ser humano tenha, depende da quantidade de trabalho feito por ele, o Ego, em seus Corpos.



A Alma fortalece os poderes do Espírito, já que o Tríplice Espírito trabalha no Tríplice Corpo pelo elo da Mente. Assim esse trabalho traz à existência a Tríplice Alma.

Portanto, a Alma é o produto espiritualizado do Corpo.

O Corpo Vital é composto de quatro Éteres: dois Éteres inferiores e dois Éteres superiores. Esses últimos usamos para construirmos o nosso Corpo-Alma. Não confundamos esse termo com o Termo Rosacruz “Alma”.

A parte do Corpo de Desejos que foi trabalhada pelo Ego é transmutada na Alma Emocional e, por fim, é assimilada pelo Espírito Humano, cujo veículo especial é o Corpo de Desejos.

A parte do Corpo Vital que foi trabalhada pelo Espírito de Vida se torna a Alma Intellectual que edifica o Espírito de Vida, porque esse aspecto do Tríplice Espírito tem sua contraparte no Corpo Vital. A parte do Corpo Denso



que foi trabalhada pelo Espírito Divino é chamada de Alma Consciente e, por fim, se submerge no Espírito Divino, porque o Corpo Denso é a sua emanção material.

A Alma Consciente cresce pela ação, pelos impactos externos e pela experiência.

A Alma Emocional cresce pelos sentimentos e emoções gerados pelas ações e pelas experiências.

A Alma Intelectual é um mediador entre as outras duas e cresce pelo exercício da memória, que liga as experiências passadas às experiências presentes e os sentimentos por elas engendrados. Origina a simpatia e a antipatia, que não têm existência independente da memória. Sentimentos que resultassem somente das experiências seriam evanescentes. Todas as experiências de nossa vida são incorporadas à Alma.

Durante a vida o Tríplice Espírito, o Ego, trabalha sobre e no Corpo Tríplice ao qual está ligado pelo elo da Mente. Esse trabalho traz à existência a Tríplice Alma. A Alma é, pois, o produto espiritualizado do Corpo.

A Tríplice Alma, por sua vez, amplia a consciência do Tríplice Espírito.

A Alma pertence aos Reinos superiores, e nunca pode ser pesada em balanças físicas!

Para saber mais, assista a 264ª Reunião Dominical-Fraternidade Rosacruz em Campinas-SP-Brasil em:

[264ª Reunião Dominical-FRC Campinas – 26abr26 – Estudos do Conceito Rosacruz do Cosmos – Cap. XVI - Desenvolvimento Futuro e Iniciação – Alquimia e Crescimento da Alma](#)

Alguns Artigos Publicados nas nossas redes sociais no mês de ABRIL:

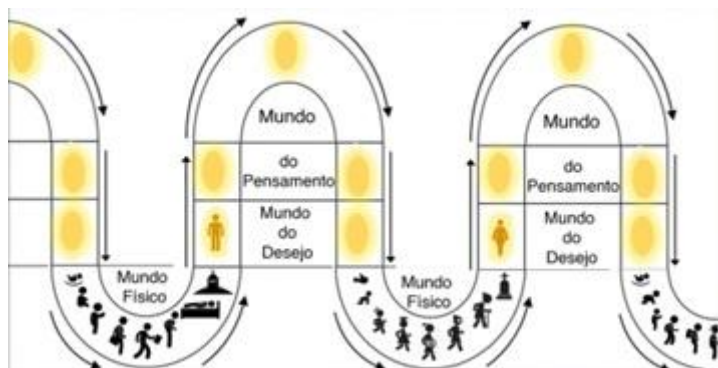
Cumprir o máximo que nos propusemos a nós mesmos no Panorama da Vida

Na Fraternidade Rosacruz aprendemos que após a nossa morte aqui no Mundo Físico entramos nos Mundos invisíveis e, durante o estado pós-morte passamos pelas experiências do Purgatório, Primeiro Céu, Segundo Céu e Terceiro Céu.

Quando passamos pelo Purgatório e Primeiro Céu funcionamos por meio do nosso Corpo de Desejos e da Mente.

Quando entramos no Segundo Céu, funcionamos somente com a Mente e começamos a criar o ambiente para a nossa próxima existência ou o próximo renascimento aqui (no Mundo Físico).

Quando esta tarefa é concluída, entramos no Terceiro Céu, onde apenas muito poucos ainda possuem consciência, pois todos os nossos veículos já foram dissolvidos (estamos somente com o Átomo-semente de cada um). O esquecimento de tudo o que nos aconteceu antes é total, e levamos conosco a quintessência das nossas experiências passadas, em forma de faculdades.



Quando estamos nos preparando para mais um renascimento com a grande ajuda dos Anjos do Destino (ou Senhores do Destino, Anjos Arquivadores, ou Anjos Relatores) escolhemos o Panorama da próxima Vida em seus eventos principais (considerações? As lições que podemos aprender e as

possibilidades de terminarmos os relacionamentos pessoais com amor).

Já no Segundo Céu iniciamos a descida construindo uma nova Mente. Descemos, e entrando no Mundo do Desejo, construímos um novo Corpo de Desejos.



Depois nos adentramos à Região Etérica do Mundo Físico e com a ajuda dos Anjos do Destino construímos nosso novo Corpo Vital.

Quando renascemos esquecemos tudo o que passamos ou o que nos aconteceu nas vidas anteriores, exceto a capacidade de fazer determinadas coisas.

Por exemplo: se formamos um Corpo Denso fraco em uma determinada vida e sofremos a dor inerente àquela fraqueza ou doença, ou até mesmo a remoção de um determinado órgão, com certeza, embora o acontecimento seja esquecido numa futura existência, lembraremos do fato quando estivermos moldando o Arquétipo e se preparando para o renascimento. Com certeza nos esforçaremos para construir um órgão bem melhor.

Aprendemos com os erros do passado e devemos então procurar cuidar muito bem dos nossos Corpos quando aqui renascidos, mantendo-os bem e saudáveis, como também devemos cuidar muito bem da parte espiritual (isso é muito importante mesmo), procurando tratar bem e com amor a todos os nossos irmãos e nossas irmãs, servindo-os (as) sempre, para cumprir o máximo que nos propusemos a nós mesmos no Panorama da Vida!

A Significância Esotérica da Páscoa

A Filosofia Rosacruz nos ensina que a mensagem esotérica da Páscoa é esse constante morrer para o "velho" e ser seguido de um constante nascer para o "novo" em Espírito que nos acena com regozijo. E para realizarmos esse evento na nossa vida, é mister lembrar que todo trabalho Iniciático começa no nosso Corpo Vital, por meio de repetições e aquisições da disciplina resultante da execução dos Exercícios Esotéricos Rosacruzes, e da prática de uma vida mentalmente mais pura que ontem, emocionalmente mais nobre e amorosa que ontem, também fisicamente mais saudável que ontem.

Reparem: nunca é via o Corpo de Desejos! Então qualquer coisa espiritual que você faça e que lhe gere emoção ou desejo, você não está trabalhando via Corpo Vital.

Mas, a Filosofia Rosacruz também nos alerta a ter cuidado com a rotina!



Estejamos vigilantes para que cada dia traga uma nova e melhor contribuição, pois os próprios Exercícios Esotéricos Rosacruzes são um desafio; eles vão desvendando maravilhas ao Estudante Rosacruz ativo e sincero que se empenha diariamente, e se vão tornando cada vez mais novos e profundos, na medida da prática renovada em Epigênese.

Com esta advertência, tomemos a decisão de deixar de ser o Estudante Rosacruz de ontem e sejamos, hoje, muito melhores em tudo.

Este é o morrer gradativo e racional. Essa é a Páscoa, com seu convite de crucificar o que está ultrapassado (por mais que o apego nos dificulte e implore), ressuscitando para algo maior, e ascendendo um pouco mais nesse Caminho de Evolução!

Uma Ciência de Viver e, sim, uma Ciência de Morrer!

Quando renascemos aqui no Mundo Físico, normalmente, todos fazem festa, somos recebidos com muita alegria, às vezes, apreensão, surpresa, mas tudo se ajeita e a alegria volta!

Já quando partimos, normalmente, vira uma tristeza imensa, choro, desespero, lamentações e, às vezes, raiva, alívio e até maus desejos.

É certo agirmos assim? Uma “Ciência de Viver”, mas sem nenhuma “Ciência de Morrer”? Para a Fraternidade Rosacruz não!

A morte é um processo natural; apenas cessam as atividades vitais do Corpo Denso aqui, e um novo nascimento nos Mundos espirituais ocorre para a pessoa. É o fim de um ciclo de vida aqui, o fim de mais um renascimento aqui. Só isso e nada mais!

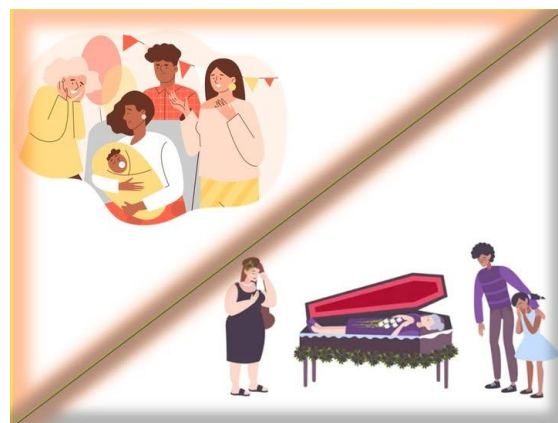
Toda pessoa quando morre revê o Panorama da Vida que terminou, de trás para a frente, por cerca de três dias e meio, precisa então de silêncio, oração, de nada ser mexido no seu Corpo Denso, sem nada a perturbá-la.

Todos sentiremos saudades de alguém que partiu, alguém que amávamos, mas, sabemos, a morte é nossa única certeza aqui, pois renascemos nos Mundos invisíveis. E mais: o Espírito – que é o que realmente somos – nunca morre!

Enquanto estamos aqui, procuremos viver bem com cada irmão e cada irmã para que depois não venha bater um arrependimento, um remorso, uma tristeza pelo que deixamos de fazer, pelos momentos felizes que deixamos passar, às vezes, por motivos insignificantes, por descaso com as pessoas, porque deixamos de nos relacionar.

Todos os nossos relacionamentos com pessoas aqui devem terminar com amor do nosso lado. Mas com amor Crístico, verdadeiro, de coração!

Muitas pessoas choram por alguém que morreu porque não curtiram a pessoa aqui, não viveram intensamente com ela, não pensaram que esse momento chegaria.





Pessoas passam anos de luto por arrependimento do que não fizeram pelo outro.

Devemos enquanto estamos aqui, renascidos, nos preparar para esse momento nosso e de quem partir, devemos estudar como é esse processo. Deus não faz nada para se perder.

Esse entendimento é muito importante termos claramente.

É importante também não temer a morte, temos um trabalho do lado de lá; é importante substituir o temor pela fé.

A morte é apenas uma transição da vida física para uma nova experiência espiritual.

Todo Estudante Rosacruz ativo e verdadeiro estuda sobre essa passagem e não teme a morte.

Vamos viver bem o aqui e agora com todas as pessoas!

A importância dos nossos pensamentos que, muitas vezes, relegamos

Sabemos quão importantes são os nossos pensamentos. Aprendemos na Fraternidade Rosacruz que eles são reais, o restante é ilusão! Por quê? Porque nós, Egos, verdadeiramente, vivemos na Região Abstrata do Mundo do Pensamento!

A causa da nossa força e da nossa fraqueza está dentro de nós, em nosso interior.

A espiritualidade não consiste em sentimentalismos de emoções e/ou desejos vacilantes, mas sim na profunda compreensão do propósito da existência; não estamos aqui por acaso!



Precisamos, para um grande e rápido crescimento espiritual, partir dos nossos pensamentos para conseguir servir amorosa, desinteressada (e, portanto, anonimamente) irmãos e irmãs focando na Divina Essência oculta em cada um de nós – que nos faz Filhos de um mesmo Deus e é a base da Fraternidade.

Devemos cultivar pensamentos positivos o tempo todo. Exemplos? a alegria de viver, ver o bem em tudo e em todos, ajudar o próximo, otimismo, gratidão, oração constante, prática dos Exercícios Esotéricos Rosacruz, fazer aos outros o que gostaria que fizessem comigo.

Isso ajuda no bem-estar físico e emocional, a ter confiança, resiliência, equilíbrio, reduz o estresse, promove saúde mental e física, tornando as pessoas alegres, honestas, íntegras, com responsabilidade e fé, com muita vontade de viver (sempre agradecidas) cada dia, a serem pessoas calmas, serenas, com um semblante bonito, inspiradoras, admiradas, pois são sempre muito divertidas, com muita disposição e prontas para fazerem o

bem.

Pensamentos negativos tornam as pessoas frias, com semblante feio, ansiosas, inseguras, com baixa estima, com medo de julgamentos alheios, sedentárias, pessoas críticas (mas sempre destrutivas), com desejos inferiores (vingança, ódio, inveja), são preguiçosas, estão sempre preocupadas e, claro, procrastinam a vida espiritual, não têm fé.

Cultivemos sempre pensamentos edificantes, puros, elevados e que nos façam meditar, contemplar a Natureza (que nada mais é

do que a mais próxima manifestação de Deus que temos), observar tudo ao nosso redor, discernir entre o bem e o mal, e estarmos sempre dispostos e prontos a acolher qualquer irmão, irmã “conhecido ou desconhecido”.

Difícil? Experimente acolher via uma oração científica a ele ou ela!

P = é Positivo?

E = é Exato?

N = é Necessário?

S = é Sábio?

A = é Adequado?

Servir a Divina Essência oculta em cada um

Para nós, Estudantes Rosacruzes, é um enorme privilégio sabermos o que é, e praticarmos diuturnamente o servir a Divina Essência oculta em cada um – que constitui a base da Fraternidade – de uma forma amorosa e desinteressada (e, para isso, tem que ser o mais anônimo possível), pois esse o caminho mais curto que nos conduz a Deus, ou seja: que nos faz se desenvolver espiritualmente muito mais rápido e com toda segurança.



É somente por aqui que conseguimos construir mais rapidamente nosso Corpo-Alma, o Dourado Manto Nupcial, que só é tecido através do serviço, do bem praticado, das boas obras, boas ações e amor.

É muito gratificante ajudarmos ao irmão ou a irmã ao nosso lado a sair das profundezas do desespero em que se encontra; ajudar aos que sofrem, aos que estão doentes, angustiados, pois muitos não conhecem o Caminho de Preparação e Iniciação Rosacruz, que nós já o estamos trilhando com segurança nessa grande Escola Fraternidade Rosacruz.

E o que é então esse "Serviço"? Que é o lema da Fraternidade Rosacruz.

É a entrega de nós mesmos para trabalharmos incansavelmente, retirando e ajudando os irmãos e irmãs a retirarem as pedras de tropeço dos seus caminhos. Quem dá, recebe!

Se hoje estamos na Fraternidade Rosacruz, com certeza já fomos ajudados, e é nosso dever ajudar aos que precisam se desenvolver, precisam de uma luz, de uma direção.



Somos todos irmãos e quem pode mais, dá mais.

Vamos fazer bem a nossa parte, de todo o nosso coração, com todo o nosso amor.

Essa é também uma forma de sermos gratos aos Irmãos Maiores na sua grande Obra.

Tenhamos compaixão por todos, sem distinção.

Que nosso coração nunca descanse, pelo contrário, que a gente sempre ouça, abrigue, ajude, abrace, acolha, estenda a mão, dê uma palavra amiga de consolo a qualquer irmão ou qualquer irmã que se aproxime de nós, sem medo.

Tenhamos muita tolerância com as deficiências dos outros, com os erros dos outros, afinal também erramos, nos equivocamos, e gostaríamos de ser tratados bem, com educação, com muita paciência e carinho; fazendo aos outros o que gostaríamos que se nos fizessem.

A vida é cheia de surpresas; às vezes também nos deparamos em algumas situações difíceis, embaraçosas, e precisamos de alguém que nos ajude. Ninguém é perfeito (a).

Quem sempre "deposita" um pouquinho do bem, quando precisar, o receberá também.

Deixemos brilhar a nossa luz interior, a que temos Cristo a nos guiar, assim todos poderão vê-la e dela usufruírem com segurança.

Vamos usar as nossas mãos apenas para fazerem boas ações, escreverem coisas bonitas, lindas histórias, para estender para alguém, para fazer somente o bem para os outros.

Façamos somente ações nobres, boas e verdadeiras.



Que nossos pés estejam sempre firmes e prontos para caminhar lado a lado com quem estiver precisando da nossa presença, e ir sempre em direção de quem precise.

Ao entendermos o que é "serviço amoroso e desinteressado", quando possível anônimo, ajudaremos e serviremos muito mais.

“A messe é grande e os operários são poucos!” – fácil provar essa verdade Cristã!

Ajudar, servir, estender a mão, nos faz muito bem.

Não percamos mais tempo.

Quer ver mais postagens diárias de lindos e práticos textos nas nossas Redes Sociais?

É só acessar aqui: <https://www.facebook.com/fraternidaderosacruz> e

<https://www.facebook.com/FraternidadeRosacruzCampinas/> e

https://www.instagram.com/frc_max_heindel/

As Cinco Perguntas selecionadas do mês que recebemos e que talvez possam estar inseridas nas suas dúvidas também

1. Pergunta: Se durante o sono o Ego, envolto pela Mente e pelo Corpo de Desejos, fica ao lado do corpo físico, que descansa na cama junto do Corpo Vital, então por que motivo este mesmo Ego, sempre consciente e desperto, não vê o Corpo Denso sobre a cama durante a noite? Em outras palavras, como explicar a doce,



pacífica e feliz inconsciência do sono profundo, se nós, o Espírito, somos eternamente autoconscientes, um Olho sem pálpebras?

Resposta: Por falta do autodomínio do Ego. Inclusive muitos se verem o seu Corpo Denso e Vital repousando na cama, voltam a entrar nele com tamanha rapidez e força que cai até da cama: medo! Por isso que na Fraternidade Rosacruz o Estudante Rosacruz executa os Exercícios Esotéricos conforme fornecido nos Livros Conceito Rosacruz do Cosmos e Cristianismo Rosacruz, diuturnamente, sem falhar e persistentemente. O fato do Estudante Rosacruz que é fiel à essa execução já se tornar um Auxiliar Invisível Inconsciente, já elimina todo o medo, e ao ver o seu Corpo Denso repousando, os Éteres Químico e de Vida restaurando as partes desse Corpo Denso, é motivo de prazer, de satisfação, de gratidão e de tranquilidade para, partindo com o seu Corpo-Alma, Corpo de Desejos e Mente, poder trabalhar do lado de lá.

2.Pergunta: Os ocidentais que se tornaram budistas, para citar esta filosofia, escolheram no Terceiro Céu se aproximar do budismo? Se sim, por que essa escolha foi permitida, se eles deveriam seguir o Cristianismo? Se não escolheram, então opções que não são feitas lá, no Terceiro Céu, podem determinar a nossa vida, mesmo não sendo parte do nosso destino?

Resposta: As tentações são o meio mais eficaz de aprendizagem atualmente (vide a vida de Cristo, na sua primeira vinda). Nesse sentido o Ego, que renasceu no lado ocidental do Planeta, pode ter reminiscências de seus últimos renascimentos no lado oriental e, devido a isso, ter tentações para se voltar para os Ensinos Orientais, mesmo estando agora em um Corpo que não foi construído para tais vibrações. Se ele cairá na tentação ou não será uma escolha dele aqui e agora. A tentação para tal está presente e foi até escolhida por ele. Agora cair, não. É uma decisão dele quando "vestido" dos Corpos que escolheu e vivendo aqui. Temos o livre arbítrio e constantemente podemos estar tentando não fazer o que escolhemos no Terceiro Céu e buscando causas ilusórias. Afinal a causa sempre é a nossa decisão: ou trilhamos o que escolhemos e aprendemos o que devemos aprender, ou procrastinamos as lições tomando caminhos que não escolhemos e, como consequência, sofrendo por essas escolhas.



3.Pergunta: Se o corpo físico é pré-formado nos Planos Espirituais, quando o Ego está descendo para o renascimento, então a genética do pai e da mãe são desnecessárias a suas características físicas. Minha dúvida é: quem molda o corpo físico é o Ego, antes de renascer, ou a imaginação da mãe, operando os genes à sua disposição?

Resposta: Caro irmão, quem dera que atualmente todos nós tivéssemos essa capacidade de obter todo o material que precisamos da Região Química do Mundo Físico para "moldar o nosso Corpo Denso" atual! Na imensa maioria das pessoas, atualmente, isso é o mínimo do mínimo! A grande maioria do material advém do papai e da mamãe, tanto por meio do espermatozoide que fecundou como do óvulo fecundado. Tanto é que aprendemos na Fraternidade Rosacruz que "o Corpo Vital é uma cópia fiel do Corpo Denso" e não o contrário, não é?

Veja o próprio Jesus. Perceba quão puro teve que ser o Iniciado José e o Iniciado que veio como Maria para conseguir ajudar o Iniciado Jesus a construir um Corpo Denso com o objetivo de ser o mais puro Corpo Denso que alguém já construiu para a Missão do Cristo!

Se Jesus, que hoje é um Irmão Maior, teve que contar com pais assim, imagina então todas as outras pessoas, não é?

4.Pergunta: Pessoas que têm depressão e são castigadas duramente pela tristeza, sofrimento e desesperança foram pessoas ruins em vidas anteriores?

Resposta: Não necessariamente! Esses "sentimentos negativos e inferiores", e que muitas vezes levam ao conceito de "depressão", é resultado de uma "desistência", ainda que temporária, de executar aquilo que a própria pessoa escolheu no Terceiro Céu.

A pessoa há de aprender que não tem como fugir do que já foi escolhido, pois isso provoca um prejuízo e atraso evolutivo para muitas pessoas ao seu redor e que compôs, compõe e comporá a Teia do Destino no qual está inserida. Só existem duas direções nesse Esquema de Evolução: ou para frente e para cima, ou para trás e para



baixo. Pode-se até tomar remédios para "remediar", mas uma hora a pessoa tem que encarar e continuar a cumprir o que ela mesma escolheu, mesmo que ela jamais admitirá que escolheu. As Iniciações Menores a levam a "ver" o que ela escolheu, mas para isso é preciso vontade, persistência e disposição para encarar uma Escola como a Fraternidade Rosacruz e aprender como se faz, não é?

5.Pergunta: Podemos dizer que neste momento estamos sob dois regimes, o de Jeová e o de Cristo?

Resposta: Sim. Muitos ainda vivem com fortes ou fracas reminiscências das Religiões de Raça (lições que ainda têm que aprender). É fácil identificar: patriotismo, separatismo, racismo, astúcia, ignorância, egocentrismo e coisas afins. Outros pendem para um lado e para outro. E outros já vivenciam o Cristianismo Esotérico, se aprontando para a segunda vinda de Cristo!



O CÍRCULO DE CURA ROSACRUZ

Reuniões de “Cura Rosacruz”

As Reuniões de “Cura Rosacruz” são realizadas na **Pro-Ecclesia (Chapel)** da The Rosicrucian Fellowship quando a Lua está em torno dos 15 graus de um dos quatro Signos Cardeais ou Cardinais do Zodíaco (Áries, Câncer, Libra ou Capricórnio) o que ocorre, normalmente, uma vez por semana.

A Capela Pro-Ecclesia é o edifício original e mais antigo da Sede internacional da Fraternidade Rosacruz, em Mount Ecclesia, em Oceanside, Califórnia. Construído em 1913, este pequeno edifício térreo de estuque foi dedicado ao fundador da Fraternidade, Max Heindel, na véspera de Natal daquele ano. Desde então, são oficiados os Rituais do Serviço Devocional diários, incluindo ofícios matinais e vespertinos, e o Ritual do Serviço Devocional de Cura. Ou seja, o Templo principal (Ecclesia), maior, é uma estrutura dodecagonal usada principalmente para as Reuniões de Cura exclusivas para os Probacionistas e Discípulos, a Pro-Ecclesia serve como capela diária e é uma parte essencial das estruturas devocionais Cristãs e de Cura Rosacruz.

A Pro-Ecclesia possui um telhado de quatro águas feito de telhas e apresenta um campanário em estilo Missão com três sinos acima da porta da frente.

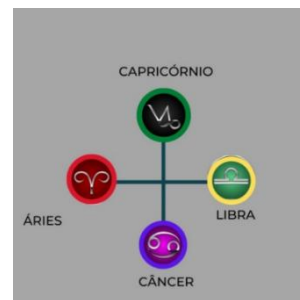
O nome "Pro-Ecclesia" significa "Para a Igreja" ou "Antes da Igreja", indicando seu papel como o primeiro local dos Ofícios, Palestras, Seminários e Serviços.



O horário do ofício dos Rituais do Serviço Devocional (diários e semanais de Cura) é **18h30**, horário local.

Por que fazer as Reuniões de Cura Rosacruz, com o ofício do Ritual do Serviço Devocional de Cura quando a Lua transita pelos Signos Cardeais ou Cardinais?

Porque a virtude dos Signos Cardeais ou Cardinais (Áries, Câncer, Libra e Capricórnio) é a energia dinâmica que eles infundem em cada coisa ou empreendimento iniciado sob sua influência e, portanto, os pensamentos de cura dos Auxiliares Visíveis e Invisíveis em todo o Mundo são dotados de poder adicional quando lançados em suas missões de misericórdia sob essa influência cardinal.



Datas de Cura

Se você gostaria de participar deste trabalho então, nas **Datas de Cura** (vide tabela ao lado) sente-se em silêncio quando *o relógio no local onde você se encontra* apontar para o horário: **18h30** (excepcionalmente pode ser em qualquer horário que melhor seja para você, desde que seja todos os dias no mesmo horário).

E por que excepcionalmente pode ser qualquer horário? Porque a “coleta” é feita 24 horas por dia em todos os lugares do mundo – e a todo momento sempre é 18h30 em algum lugar da Terra.

O efeito não tem o grau de eficiência maximizado como quando é oficiado às 18h30 local, mas é sempre melhor contribuir, pois “a messe é grande e os operários são poucos”), e **oficie o [Ritual do Serviço Devocional de Cura](#)**.

Ritual do Serviço Devocional de Cura

Esse Ritual é dividido em três partes bem distintas:

1ª – **Preparação** – composto por músicas e textos que visam preparar o ambiente, separando o ambiente externo (de onde vem o Estudante) do interno (para o interior do Estudante);



Datas: Oficiar Serviço de Cura

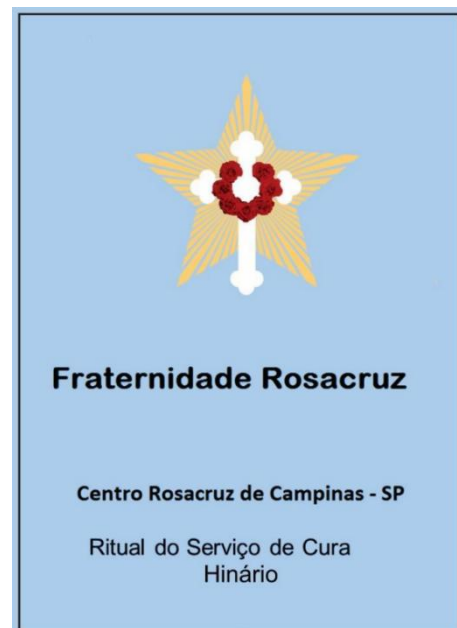
Janeiro	03 09 17 24 30
Fevereiro	06 13 20 26
Março	05 12 19 26
Abril	01 09 16 22 29
Maio	06 13 19 26
Junho	02 10 16 22 30
Julho	07 13 19 27
Agosto	03 10 16 23 30
Setembro	06 12 19 27
Outubro	03 10 17 24 30
Novembro	06 13 20 27
Dezembro	03 10 18 24 30

2026

“Ide, pregai o Evangelho e curai os enfermos.”

Equinócio de Março: 19 março
Solstício de Junho: 19 junho
Equinócio de Setembro: 21 setembro
Solstício de Dezembro: 20 dezembro

2ª – **Concentração** – é o clímax do Ritual, onde o Estudante se dedica a se concentrar com toda a sua dedicação, foco, disposição e vontade na Cura, como é feita pela Fraternidade Rosacruz: o *Poder Curador de Deus Pai* – abundante e sempre presente, pois *n’Ele vivemos, nos movemos e temos o nosso ser*; o *Curador* – um ser humano, selecionado utilizando as Leis Divinas de Semelhança e da Receptividade Sistemática, que será o ponto focal de transmissão do excesso do seu fluído vital, à noite, para o paciente; e o *Paciente* (que NÃO tem que ser nominado em hipótese alguma, pois a Cura será feita por quem deve ser curado, por quem já aprendeu a lição que a doença e o sofrimento está apontando), colaborativo, participativo, que tenha muita fé e que também está disposto a ajudar aos outros que também estão sofrendo tanto quanto ou até mais que ele;



3ª – **Saída** – composto de música e admoestação de saída que visam preparar o Estudante para internalizar tudo o que aqui falou, ouviu, participou e se concentrou, recebendo toda a força espiritual gerada durante a officiação do Ritual, a fim de aplicá-la no seu dia a dia, se esforçando para o cumprir no tema concentrado: a sua participação no processo de Cura Rosacruz.

“Se podes?”, disse Cristo-Jesus. “Tudo é possível àquele que crê.” (Mc 9:23)

Se você está doente e entende que precisa de ajuda

...recorra ao **Método de Cura Rosacruz**, já utilizado por milhares de pessoas.

O processo começa com o preenchimento de um Formulário que deve ser preenchido com caneta à base de tinta nanquim LÍQUIDA.



ECOS

FRATERNIDADE ROSACRUZ
Centro Rosacruz em Campinas – SP - Brasil

Touro/Gêmeos

Maio, 2026

Nº 119

As instruções detalhadas se encontram aqui: <https://fraternidaderosacruz.com/category/cura/formulario-para-solicitacao-de-auxilio-de-cura-fraternidade-rosacruz/>

Se você conhece alguém que esteja doente e quer ajudá-lo (a), comece por officiar o **Ritual do Serviço Devocional de Cura nas **Datas de Cura**. As instruções detalhadas se encontram aqui:

<https://fraternidaderosacruz.com/category/treinamento-esoterico/rituais-diario-e-semanal/ritual-de-cura/>

