



A Fraternidade Rosacruz é uma Escola de Filosofia Cristã, que tem por finalidade divulgar a filosofia dos Rosacruzes, tal como ela foi transmitida ao mundo por Max Heindel.

Exercitando nosso papel de Estudantes Rosacruzes, o Centro Rosacruz de Campinas-SP-Brasil, edita o informativo: ECOS.

SUMÁRIO

Informação	3
Atividades gerais ocorridas em nosso Centro, no mês de Outubro/2024: Reuniões de Estudos e Publicações	4
Dezembro – Sol transitando pelo Signo de Sagitário (novembro/dezembro)	5
03/11– 16 h - Estudos Bíblicos Rosacruzes – Evangelho Segundo S. Mateus – Cap. 6 – O que é e como dar esmolas – Como um Cristão deve orar	6
03/11– 17 h - Estudos do Conceito Rosacruz do Cosmos – Cap. XII – A Evolução da Terra – Os Lemurianos – recapitulação - A Educação - O Mago Lemuriano -A “Queda do Homem” na próxima Época, a Atlante	16
10/11– 17 h - Estudos do Conceito Rosacruz do Cosmos – Cap. XII – A Evolução da Terra – Cérebro (Físico, Etérico, Vórtices) e Relação com a Mente – Sabedoria Cósmica	21
17/11- 17 h - Estudos do Conceito Rosacruz do Cosmos – Cap. XII – A Evolução da Terra – Os Espíritos Lucíferos	32
24/11– 17h – Estudos do Conceito Rosacruz do Cosmos – Cap. XII – A Evolução da Terra – Espíritos Lucíferos (continuação) - Formas ocupadas pelos Lemurianos - Linhas de Degeneração	34
Alguns Artigos Publicados nas nossas redes sociais no mês de Outubro:	37



A Hierarquia Criadora Arcanjos	37
O Processo de Cremação: como deve ser feito e quais as vantagens para o Estudante Rosacruz	40
A Razão que deve ser a verdadeira por estarmos na Escola Fraternidade Rosacruz	42
Um Estudo Esotérico sobre o Trânsito do Sol pela Hierarquia Zodiacal de Sagitário	43
O que é Mount Ecclesia	44
Fraternidade Rosacruz – As Cinco Perguntas selecionadas do mês que recebemos e que talvez possam ser dúvidas de mais Estudante Rosacruzes	46
1. Pergunta: a 'Queda do Homem', na qual começou toda nossa jornada de sofrimento, foi de certa forma planejada por Deus?	46
2.Pergunta: Ontem uma amiga da minha mãe morreu. Ela tinha apenas 45 anos. Foi muito rápido e repentino. Uma infecção urinária se tornou infecção renal e depois infecção generalizada. Na quarta-feira da semana passada ela estava ótima e na sexta já estava em coma induzido. O corpo físico morreu ontem. O cérebro sofreu várias hemorragias porque o número de plaquetas diminui muito. Nem os médicos entenderam exatamente como tudo isso ocorreu tão rápido. Qual é a sua opinião? O que ela fez em vidas anteriores para merecer isso. Sabemos que não há injustiça porque nada acontece sem a permissão de Deus (Mt 10:29-30) e Ele é onisciente, sabendo o que é melhor para cada um e para todos, então como se explica isso?	46
3.Pergunta: No caso do aborto, seja espontâneo ou provocado, o Ego não nascido, vai direto para o Segundo Céu como as crianças?.....	47



4.Pergunta: Li em alguma parte aqui do site que médiuns não podem ser Estudantes Rosacruzes, entendi correto? É vedado aos médiuns por sua natureza mediúnica, ou por estarem praticando a mediunidade? Pergunto, pois sou médium praticante, mas a proposta da Fraternidade Rosacruz me chamou atenção.....48

5.Pergunta: Todas as vezes que passamos por um Globo nesse Esquema de Evolução, ele é a recapitulação de um Período, sendo eles representado: Globo A por Saturno; Globo B por Solar; Globo C por Lunar; D por Terrestre; E por Júpiter; F por Vênus e G por Vulcano?.....49

SERVIÇO DE AUXÍLIO E CURA.....50

Datas de Cura em Dezembro: 3, 10, 16, 23 e 3050

Se você está doente e entende que precisa de ajuda.....51

Informação

As **Reuniões de Estudos** presenciais **abertas ao público** ocorrem na nossa Sede própria situada na *Avenida Francisco Glicério, 1326 – Centro – Conj. 82 – Campinas – SP - Brasil*, aos domingos às 16 h e/ou às 17 h. Em seguida temos a oficiação do Ritual do Serviço Devocional do dia.



Se você quiser participar presencialmente é só nos avisar *antecipadamente* pelo WhatsApp: 55 19 99185-4932 ou pelo e-mail:

fraternidade@fraternidaderosacruz.com

É uma oportunidade ímpar de você estar estudando com pessoas que têm o mesmo ideal Rosacruz!



Atividades gerais ocorridas em nosso Centro, no mês de Outubro/2024: Reuniões de Estudos e Publicações

- Dia 03/11 – 16 h – Estudos Bíblicos Rosacruzes – Evangelho Segundo S. Mateus – Cap. 6 – O que é e como dar esmolas – Como um Cristão deve orar
17 h – Estudos do Conceito Rosacruz do Cosmos – Cap. XII – A Evolução da Terra – Os Lemurianos
- Dia 10/11 – 16 h – Estudos de Astrologia Rosacruz – Reunião Reservada
17 h – Estudos do Conceito Rosacruz do Cosmos – Cap. XII – A Evolução da Terra – Cérebro (Físico, Etérico, Vórtices) e Relação com a Mente – Sabedoria Cósmica
- Dia 17/11 – 16 h – Reunião do Estudante Regular – Reunião reservada
17 h – Estudos do Conceito Rosacruz do Cosmos – Cap. XII – A Evolução da Terra – Espíritos Lucíferos
- Dia 24/11 – 16 h – Reunião de Probaconistas – Reunião reservada
17 h – Estudos do Conceito Rosacruz do Cosmos – Cap. XI – A Evolução da Terra – Formas Ocupadas pelos Lemurianos – Linhas de Degeneração

Nota: Você pode obter uma cópia digital da Obra Básica Conceito Rosacruz do Cosmos da edição mais atualizada *grátis* aqui: <https://fraternidaderosacruz.com/category/livros-digitalizados/o-conceito/>

-Publicações de textos no nosso Site (www.fraternidaderosacruz.com) e nas nossas Redes Sociais:

<https://www.facebook.com/fraternidaderosacruz/>

<https://www.facebook.com/FraternidadeRosacruzCampinas/>

https://www.instagram.com/frc_max_heindel/ e

<https://www.youtube.com/c/TutoriaisEstudosFraternidadeRosacruzCampinas>

- Correção de lições dos Cursos (Filosofia, Bíblia e Astrologia) dos Estudantes Rosacruzes que fazem tais Cursos por esse Centro Rosacruz
- Respostas às dúvidas dos leitores (via e-mail, no site, nas redes sociais)
- Oficiação dos Rituais Devocionais (incluindo Hino de Abertura, do Signo do mês solar e Hino de Encerramento)



Continuação dos tratamentos de saúde para os irmãos e as irmãs inscritas no Departamento de Cura desse Centro Rosacruz

Dezembro – Sol transitando pelo Signo de Sagitário (novembro/dezembro)

Aproveitemos o mês e unamos os Ensinamentos Rosacruz: Filosofia, Bíblia e Astrologia Rosacruz para praticarmos durante TODOS OS DIAS DE DEZEMBRO. Esse mês solar de dezembro, que vai de 23 de novembro a 22 de dezembro, corresponde à Hierarquia Zodiacal de Sagitário ou Hierarquia Criadora dos Senhores da Mente que, dentre tantas coisas importantes, nos deram, aqui no Período Terrestre, o germe da Mente. Além de muitas outras atividades que fizeram e estão fazendo para ajudar a gente!

O padrão cósmico que a Hierarquia Criadora dos Senhores da Mente está trabalhando é um vasto altar irradiando a dourada aura da suprema Luz do Mundo.

O centro físico correlacionado com Sagitário é o plexo sacro (um conjunto de fibras nervosas que se liga à região pélvica, nádegas, genitais, coxas, panturrilhas e pés), localizado na base da coluna vertebral. Aliás, a medula espinhal, que conecta justamente o plexo sacro com o cérebro, é chamada de “Caminho do Discipulado”.

Quando vivemos uma vida motivado unicamente pela pura e santa aspiração, o fogo espinhal armazenado dentro do plexo sacro se desperta e sobe, através da medula espinhal, em direção aos dois órgãos espirituais localizados na cabeça, a Glândula Pineal e a Glândula Pituitária (ou epífise neural e hipófise, respectivamente). É por meio desse processo que nós nos Cristificamos. Eis o motivo de Sagitário sempre ser simbolizado pela luz, a luz da Mente espiritualizada.

Nós obtemos a nossa sintonização com a Luz Divina universal, a Luz que nos ilumina todas as vezes que renascemos aqui, quando usamos corretamente e transmutamos em valores anímicos as experiências da nossa vida diária. Então, é só então, tais experiências se convertem em degraus para cima e para frente.

Dezembro 2024						
Domingo	Segunda-Feira	Terça-Feira	Quarta-Feira	Quinta-Feira	Sexta-Feira	Sábado
1 16H - Reunião Pública: Estudos Bíblicos Rosacruz: Cap. 4 - P.2 - Evangelho Segundo S. Mateus - Oração do Senhor: Pericle	2 Serviço de Tempo	3 Serviço de Cura	4 Serviço de Tempo	5 Serviço de Tempo	6 Serviço de Tempo	7 Serviço de Tempo
8 16H - Reunião Reservada: Estudos de Astrologia Rosacruz	9 Serviço de Tempo	10 Serviço de Cura	11 Serviço de Tempo	12 Serviço de Tempo	13 Serviço de Tempo	14 Serviço de Tempo
15 Não haverá reuniões	16 Serviço de Cura	17 Serviço de Tempo	18 Serviço de Tempo	19 Serviço de Tempo	20 Serviço de Tempo	21 Serviço de Tempo
22 Não haverá reuniões	23 Serviço de Cura	24 Serviço de Tempo	25 Serviço de Tempo	26 Serviço de Tempo	27 Serviço de Tempo	28 Serviço de Tempo
29 Não haverá reuniões	30 Serviço de Cura	31 Serviço de Tempo				

LEGENDA:

<ul style="list-style-type: none"> Serviço Devocional de Cura Serviço Devocional do Templo Serviço de Lua Nova ou Cheia Serviços de Equinócio ou Solstício Serviço de Véspera da Noite Santa Assuntos das Nossas Reuniões de Estudos 	<ul style="list-style-type: none"> Propício para Planejamento e Foco nos Estudos Espirituais Propício para Execução de Planos de Ação no Mundo Físico Dia da Lua Nova ou Cheia - Evitar Cirurgias Melhor Período para Cirurgias - Excetuando partes do Corpo regidas pela Lua Assunto para Meditação: Trabalho Cósmico do Cristo na Terra e nos Mundos Signo Assunto para Meditação: Mês Solar (trânsito do Sol por Hierarquia Zodiacal)
--	---



Dentre os 12 Apóstolos, o correlacionado com Sagitário é S. Filipe. Esse Apóstolo era essencialmente mentalista. Contudo, quando a Luz de Cristo se derramou sobre ele, compreendeu o que significa ter uma Mente espiritualizada ou Cristificada.

Procure utilizar a seguinte frase "quando não estiver fazendo nada" e fazer os Exercícios Esotéricos de Concentração durante o dia e o da Meditação: "Vós sois a Luz do mundo." (Mt 5:14). Faça isso em cada um dos dias em que Sagitário enfoca seu ritmo sobre a Terra, e os significados ocultos dessa passagem lhe aclarará a Mente e o Coração sobre sua significância esotérica.

(Clique na figura e tenha mais informações de como utilizar esse Calendário Rosacruz)

03/11– 16 h - Estudos Bíblicos Rosacruz – Evangelho Segundo S. Mateus – Cap. 6 – O que é e como dar esmolas – Como um Cristão deve orar

Segue o trecho que estudaremos para identificar a significância esotérica:

1Guardai-vos de praticar a vossa justiça diante dos homens para serdes vistos por eles. Do contrário, não recebereis recompensa junto ao vosso Pai que está nos céus. 2Por isso, quando deres esmola, não te ponhas a trombetear em público, como fazem os hipócritas nas sinagogas e nas ruas, com o propósito de serem glorificados pelos homens. Em verdade vos digo: já receberam a sua recompensa. 3Tu, porém, quando deres esmola, não saiba a tua mão esquerda o que faz a tua direita, 4para que a tua esmola fique em segredo; e o teu Pai, que vê no segredo, te recompensará.

5E quando orardes, não sejais como os hipócritas, porque eles gostam de fazer oração pondo-se em pé nas sinagogas e nas esquinas, a fim de serem vistos pelos homens. Em verdade vos digo: já receberam a sua recompensa. 6Tu, porém, quando orares, entra no teu quarto e, fechando tua porta, ora ao teu Pai que está lá, no segredo; e o teu Pai, que vê no segredo, te recompensará.

Reafirmemos o **motivo principal** pelo qual nós, Estudantes Rosacruz, nos dedicamos ao estudo e à colocação em prática na nossa vida dos Ensinamentos contidos na **Bíblia**.

O motivo principal é: "Porque a Bíblia foi nos dada pelos Anjos do Destino que estando acima de todos os erros dão a cada um e a todos exatamente o que necessitam para o seu desenvolvimento. Por conseguinte, se procurarmos a Luz, a encontraremos na Bíblia."



Para podermos estudar a Bíblia inteligentemente, é necessário que nos aproximemos dela com a nossa Mente aberta.

Os pontos de vista preconcebidos, que consideram as versões e traduções das Escrituras como única, verdadeira, infalível e inspiradora Palavra de Deus, em geral são nuvens que poderão cegar aqueles que nela procuram, no estudo cuidadoso e isento de concepções, a iluminação real.

Apesar das interpolações verificadas nas Escrituras, a despeito das más traduções feitas, <>nela existem pérolas de inestimável valor que, para o Estudante Rosacruz que realmente procura estudá-las, serão como uma recompensa.

É por isso que temos que ter um profundo conhecimento da Filosofia Rosacruz para conseguirmos extrair a significância esotérica contida nos Ensinamentos Bíblicos.

Notemos que para compreendermos esses Ensinamentos nesses versículos, é indispensável que compreendamos o que é a nossa Personalidade e a nossa Individualidade, segundo os Ensinamentos Rosacruzes.

Pois, como veremos, é justo na questão de tratamento da nossa Individualidade é que conseguiremos sair da situação de risco de cristalização, de ignorância e de dificuldades em caminhar para frente e para cima rumo a conquistar a Região Etérica do Mundo Físico, que é o nosso próximo objetivo nesse Esquema de Evolução.

Então vamos lá:

Aqui estão os Mundos e suas Regiões onde atualmente temos nossos veículos que utilizamos nesse Esquema de Evolução.

Lembremos sempre o que nós somos:



Cada um de nós é um Espírito Virginal da Onda de Vida humana manifestado aqui da mesma forma que Deus nosso Criador está manifestado: de forma Tríplice.



Assim, no Mundo do Espírito Divino funcionamos porque temos um veículo formado de material desse Mundo e chamamos esse veículo de Espírito Divino.

E para fazer esse veículo evoluir temos a sua contraparte inferior que é o Corpo Denso, por isso é que funcionamos na Região Química do Mundo Físico.

Da mesma forma, temos o veículo Espírito de Vida, para funcionarmos no Mundo do Espírito de Vida.

E para fazer esse veículo evoluir temos a sua contraparte inferior que é o Corpo Vital, por isso é que funcionamos na Região Etérica do Mundo Físico.

Seguindo o raciocínio, temos o veículo Espírito Humano, para funcionarmos Região Abstrata do Mundo do Pensamento.

E para fazer esse veículo evoluir temos a sua contraparte inferior que é o Corpo de Desejos, por isso é que funcionamos no Mundo do Desejo.

Note que agora fica clara nossa manifestação Tríplice, como Deus, nosso criador está manifestado: Espírito Divino, Espírito de Vida e Espírito Humano.

E é justamente essa nossa manifestação (que é o que somos como Espírito Virginal manifestado) que chamamos de Individualidade.

Agora, para conseguirmos atuar nos nossos três Corpos e obter de cada um deles o alimento necessário para alimentar os nossos 3 veículos espirituais temos o veículo Mente.



E é esse conjunto: o Tríplice Corpo e a Mente que chamamos de Personalidade.

Devido a termos criado problemas de atuação da Mente onde a contaminamos com o Corpo de Desejos (hoje difícil de manifestar um pensamento aqui que não esteja contaminado pelo desejo, sentimento ou pela emoção elaborados de materiais das 3 Regiões inferiores do Mundo do Desejo), a Personalidade nos puxa para baixo, para a cristalização, para o atraso e para a ignorância.

Também chamamos a Personalidade de “eu inferior”.

E a Personalidade, nós construímos uma nova a cada renascimento aqui, e é composta das nossas qualidades conquistadas em vidas passadas, bem como nossos defeitos, maus hábitos, nossas dificuldades, nossas lições a aprender.

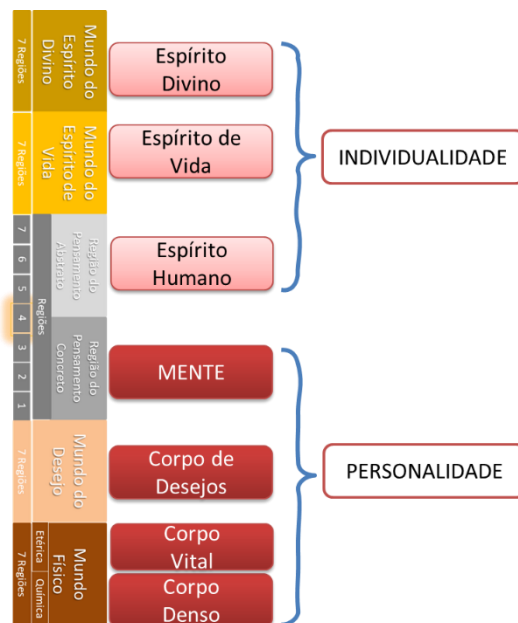
E é por isso que ela é a raiz de todo nosso sofrimento, nossa dor e tristeza, justamente devido ao nosso modo ignorante de conduzir as nossas faculdades quando estamos renascidos aqui.

Por outro lado, chamamos a Individualidade de “Eu superior”.

Atualmente, sempre é a mesma a cada renascimento aqui.

Especialmente em uma Escola como a Fraternidade Rosacruz somos treinados a usá-la para nos impulsionar a uma vida de “reto pensar, reto sentir e reto agir”.

E, assim, por meio dela é que vivenciamos o cumprimento das Leis de Deus.





Para facilitar essa distinção e como Cristo Jesus nos ensinou a lidar com isso, vamos, agora, estudar a significância esotérica em como devemos nos comportar como Cristão quando queremos, de fato, praticar as qualidades Cristãs da compaixão, misericórdia, solidariedade e partilha.

Vamos estudar esse trecho, à luz dos Ensinamentos Rosacruzes:

“Guardai-vos de praticar a vossa justiça diante dos homens para serdes vistos por eles. Do contrário, não recebereis recompensa junto ao vosso Pai que está nos céus. Por isso, quando deres esmola, não te ponhas a trombetear em público, como fazem os hipócritas nas sinagogas e nas ruas, com o propósito de serem glorificados pelos homens.

Em verdade vos digo: já receberam a sua recompensa. Tu, porém, quando deres esmola, não saiba a tua mão esquerda o que faz a tua direita, para que a tua esmola fique em segredo; e o teu Pai, que vê no segredo, te recompensará.”

Antes de tudo, vamos definir o conceito da palavra “esmola” que Cristo Jesus utiliza aqui, que é uma palavra que vem do grego antigo e significa exatamente: compaixão, misericórdia, solidariedade, partilha.

Note: não tem nada a ver com dinheiro, moeda ou algo desse tipo que hoje se costuma usar para astutamente reduzir o valor do conceito da palavra “esmola”.

Uma das significâncias esotéricas desses versículos nós podemos condensar justamente no motivo, na razão da causa que a Fraternidade Rosacruz preconiza como:

“Servir amorosa e desinteressadamente (portanto, o mais anônimo possível) o irmão ou a irmã que está ao seu redor, buscando servir a divina essência oculta nele ou nela – que também está dentro de nós – e que é a base da Fraternidade que Cristo nos trouxe.”

Trabalhar na maior discrição possível...se necessário “falar”, mas o mínimo possível. Ação, obra e atos é o segredo do bom serviço prestado.



Esforçar-se o máximo para inserir os Ensinamentos Rosacruz no dia a dia na vida do Estudante Rosacruz, e não impor isso na vida dos que estão ao seu entorno de modo a realizar a máxima: “uma palavra convence, mas um exemplo arrasta”.

Desenvolver-se para se tornar um Auxiliar Invisível, inicialmente inconsciente nos Mundos espirituais, mas com o exercício de ser um postulante a Auxiliar Visível durante o dia, criar musculatura espiritual para se tornar um Auxiliar Invisível consciente nos Mundos espirituais.

Agora, vamos estudar esse trecho, à luz dos Ensinamentos Rosacruz:

“E quando orardes, não sejais como os hipócritas, porque eles gostam de fazer oração pondo-se em pé nas sinagogas e nas esquinas, a fim de serem vistos pelos homens. Em verdade vos digo: já receberam a sua recompensa.”

Nesse versículo, vamos ver uma significância esotérica da passagem “a fim de serem vistos pelos homens”.

Se aplicarmos o que entendemos sobre Personalidade e Individualidade, fica claro que nessa sentença há um exemplo da nossa Personalidade, nos condicionando a se satisfazer pela ilusão mundana de prestígio, de elogio e de parecer uma boa pessoa.



E como não cair nessa armadilha?

Tomar consciência desse nosso comportamento ilusório e que não interessa mais para esse momento do Esquema de Evolução (foi importante sim, mas há milhares de anos atrás na Época Atlante, antes de atingirmos o Nadir da Materialidade). Agir assim, hoje, é se cristalizar, se atrasar na Evolução.

Praticar o Exercício Esotérico da Observação imparcial de nós mesmos, negando a querer ser visto, buscar a fama mundana, e se satisfazer com consolações humanas (a única que vale a pena é a consolação divina).



Não se justificar (que é a astúcia que praticávamos na Época Atlante, disfarçada), não se julgar (se o evento marcou você, com certeza, aparecerá como efeito/causa no Exercício Esotérico de Retrospecção que o Estudante Rosacruz faz todas as noites) ...apenas observar “de fora” sendo sincero com você mesmo.

Repetindo, repetindo e repetindo chegará um momento em que:

Obteremos o conhecimento do que é verdade e do que é ilusão, pois praticaremos o Exercício Esotérico Rosacruz do Discernimento.

Alcançamos o posicionamento de estar no aqui e agora, no presente, que é a única base da eternidade.

Teremos a consciência de quem faz o bem somos nós, o “Eu superior” e que o que vale é acumular tesouros nos céus e jamais aqui.

Agora, vamos ver um pouco da significância esotérica do trecho: “já receberam a sua recompensa.”.

A pergunta que surge aqui é: “de quem já se recebeu a recompensa” se se age desse modo?



A resposta é curta e grossa: do Mundo!

E em forma de uma, duas e/ou das três dimensões que hoje movimenta muita gente:

Poder mundano, Fama mundana, Fortuna mundana.

Com certeza, somos nós, por meio da Personalidade que:

-Queremos retribuição

-Queremos pagamento



-Queremos reconhecimento

Ou seja, ela nos faz “amar para sermos amados”

-Nos “faz amar quando somos amados”.

-É por ela que buscamos “a retribuição no amor”.

-É ela que nos impede de entender que “o amor é a própria recompensa”.

-Ela distorce o conceito do que é “Amor”, como Cristo nos ensinou - que “o dar gera o receber”!

E se assim nos comportamos na nossa vida, então não teremos recompensa no Primeiro Céu, ou seja, nossa recompensa não estará nos Mundos espirituais e, portanto, não redundará em benefícios para as próximas vidas.

Agora, vamos ver um pouco da significância esotérica do trecho: *“entra no teu quarto e, fechando tua porta”*.

Note o Ensino de Cristo Jesus aqui: a importância do recolhimento individual.

Ou seja: no seu íntimo, onde ninguém pode entrar ou penetrar, a não ser você mesmo.

Repare essa liberdade interior de só você poder tirar, se quiser não ser livre!

É só assim que você consegue fazer sua Personalidade se aquietar, se fazer humilde, servir ao que você realmente é: o Eu superior, a Individualidade.

Assim, sempre ore em silêncio, sem demonstração externa que evidenciem que você está orando.

E o processo aqui é muito simples:



Primeira escolha um lugar de preferência, e você deve ficar de frente para o oeste (direção do pôr do Sol)

Segundo ore e officie os Rituais da Fraternidade Rosacruz (que também são orações científicas)

E faça isso sempre nesse mesmo lugar, todos os dias. Quanto maior a frequência, mais rápido e mais intenso serão os resultados.

Pois esse bom hábito repetido:

Forma em torno desse lugar um santuário invisível, um templo: um Templo Solar, com uma egrégora visível por qualquer Clarividente voluntário treinado.

Isso impregna o local com vibrações espirituais elevadas, tornando o lugar agradável de se estar, resultado das vibrações mentais e emocionais em assuntos espirituais e elevados.

Agora, vamos ver um pouco da significância esotérica do trecho: *“ora ao teu Pai que está lá, no segredo”*.

Pois orar é escutar o Cristo dentro de nós, o Cristo interno que estamos construindo pouco a pouco com persistência, disciplina, fidelidade e muita força de vontade.

E aqui vemos o motivo de orar em silêncio é por meio da Individualidade, nunca por meio da Personalidade.

Se prestarmos bem atenção há um sinal claro de que estamos orando corretamente:

-Sentimos uma harmonia indescritível

-Sentimos uma paz que ultrapassa qualquer tipo de compreensão

Para que você não destrua tudo que construiu e tenha que começar tudo de novo: Não conte a ninguém o que acontece durante a oração



Afinal, essa tentação (que muitos caem) é a Personalidade que quer se mostrar!

-E isso é profanação

-E isso atrasa o seu desenvolvimento grandemente.

E, por último hoje, vamos ver um pouco da significância esotérica do trecho: “o teu Pai, que vê no segredo, te recompensará”.

Quando aprendemos a orar corretamente (usando o que somos, a Individualidade, e não o que achamos que somos, a Personalidade) os resultados surgirão!

Para isso nunca, jamais peça coisas materiais (mesmo as disfarçadas que indiquem “posse”)

Como estímulo e modelo perfeito mire no exemplo de Salomão: pediu Sabedoria, e todo “o resto veio por acréscimo”.

Não tenha tendências imediatistas. Pense, quantas vezes você achou que uma coisa que você gostaria que acontecesse, depois lá na frente você deu graças a Deus que não aconteceu!

Assim, a dimensão de tempo que você deve utilizar na oração é o Tempo de Deus.

O ciclo virtuoso que você pode construir aqui é o seguinte:



1- “Ore sem cessar”, como aprendemos nos Ensinamentos Bíblicos

2- Com isso há o crescimento da nossa consciência

3- Aos poucos o que está no íntimo se vai extravasando. Essa é “recompensa” que percebemos!

4- Isso resulta em uma transformação interior, onde a nossa Personalidade se torna passiva, ou seja, serve da nossa Individualidade.



Assim, o foco na Individualidade para a nossa vida aqui na Terra se torna um bom hábito que não conseguimos viver mais sem praticá-lo.

Para saber mais, assista a 16ª Reunião Estudos Bíblicos Rosacruz-FRC em Campinas em:

[16ª Reunião Estudos Bíblicos Rosacruz-FRC em Campinas-SP-3NOV24–C.6-Evangelho Segundo S.Mateus-P.1](#)

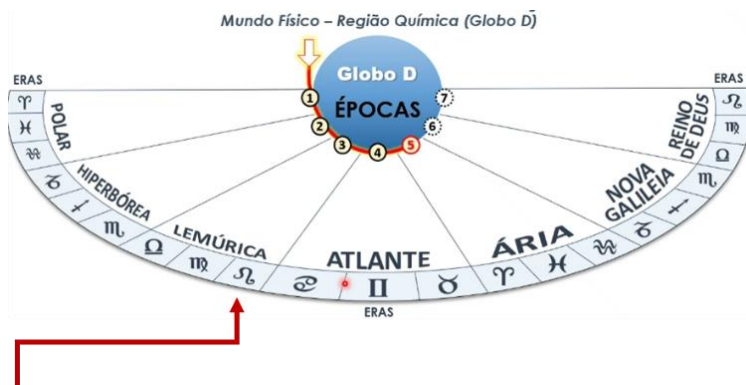
03/11– 17 h - Estudos do Conceito Rosacruz do Cosmos – Cap. XII – A Evolução da Terra – Os Lemurianos – recapitulação - A Educação - O Mago Lemuriano -A “Queda do Homem” na próxima Época, a Atlante

A Época Lemúrica, refere-se à 3ª Época das 7 Épocas que temos no Período Terrestre.

Vamos estudar particularmente a terça parte da Época Lemúrica, de onde se originou a Raça Lemúrica, já na Era de Leão (objetivos: Liderança, Lealdade, Generosidade e Nobreza).

As condições físicas que tínhamos naquele momento desse Esquema de Evolução eram:

- A crosta da Terra vai endurecendo e solidificando aos poucos.



- O núcleo ígneo central, foi envolvido pela água em ebulição.

- “Deus separou a Terra das águas” (livro do Gênesis).

- Erupções vulcânicas e cataclismas ainda eram comuns.

- A atmosfera ainda era muito densa, semelhante à névoa ígnea do Período Solar, mas ainda mais densa.

Os principais eventos naquele momento desse Esquema de Evolução foram:

- Marte libera o ferro, que nos proporcionou o sangue vermelho e quente

- Nossos Corpos Densos tornaram-se eretos

- Os sexos foram separados aqui na Região Química do Mundo Físico (nos Mundos invisíveis à visão física não existe a separação dos sexos; existem tão somente a manifestação das duas forças criadoras: Vontade e Imaginação)

- A propagação era dirigida pelos Anjos

- Quando renascidos aqui como sexo feminino começamos a perceber “algo diferente” quando alguém ao nosso lado perdia o Corpo Denso (hoje, conhecido como “morte”)

Quando nós renascíamos como Lemurianos? Quando vivíamos na terça parte da Época Lemúrica e que fizemos parte da 1ª Raça.

Nós já possuíamos:



-O Espírito Divino e sua contraparte, o Corpo Denso

-O Espírito de Vida e sua contraparte, o Corpo Vital

-O Espírito Humano e sua contraparte, o Corpo de Desejos

Reparem bem: não tínhamos a Mente!

A Educação na Época Lemúrica tinha como objetivo visar, essencialmente, o despertar nas forças espirituais adormecidas, ou seja: a consciência na Região Química do Mundo Físico.

Assim, a educação “dos meninos e das meninas” era muito diferente:

-As práticas educacionais então, seriam consideradas nos dias de hoje, como absolutamente cruéis.

-Os Corpos Densos dos Lemurianos, no entanto, não tinham nem de longe a sensibilidade de nossos Corpos Densos atuais.

-As práticas duríssimas tinham por objetivo, levá-los a sua consciência externa totalmente obscura.

-Na medida em que a consciência foi despertando, estas práticas foram abandonadas.

Alguns detalhes da educação “dos meninos”:

-A educação “dos meninos” visava o desenvolvimento da Vontade.

-Estes lutavam entre si com extrema brutalidade, eram ainda empalados em estacas, e mesmo não estando presos, deveriam ali permanecer, apesar da dor.

-Carregavam cargas imensas.



Alguns detalhes da educação “das meninas”:

-O objetivo aqui era o desenvolvimento da faculdade da Imaginação.

-O tratamento dado a elas era igualmente enérgico e severo.

-Aprendiam a não temer quando eram deixadas sozinhas em enormes bosques, isso para que ouvissem os sons e a fúria dos elementos da natureza.

-As erupções vulcânicas também serviam como elemento educativo, para despertar a memória que não possuíam.

-A educação “das meninas”, desenvolveu nelas, a “primitiva memória germinal” (portanto fraca).

-Em função dessas experiências, que atuaram sobre sua imaginação, a 1ª ideia do bem e do mal, foi formulada quando estávamos renascidos aqui com sexo feminino (mulher).

Lembrando que após cada uma dessas experiências dolorosas (tanto nas “meninas” como nos “meninos”) estas não ficavam impressas na lembrança dos Lemurianos, pois logo que terminavam eram esquecidas por eles.

Vamos ver o Conceito Rosacruz sobre “Mago Lemuriano”:

O Lemuriano era um ser espiritual, que se sentia um descendente dos Deuses.

Ele nascia um “Mago”.

Sua linha evolutiva, não visava o conhecimento espiritual, mas sim o material.

Nos Templos Iniciáticos, estes não aprendiam as artes mágicas, ou como funcionar no Mundo do Desejo....ele já sabia como fazê-lo.



Do Mundo Físico, nada conhecia, assim, nas Escolas Iniciáticas, ensinavam-lhe além do Universo Físico, a Arte e as Leis da Natureza.

Fortalecia-se assim, a Vontade e a Imaginação, mais a memória, para que aprendessem a correlacionar experiências, e inventar novas ações, nos casos em que a experiência não fosse o suficiente.

Os Templos de Iniciação Lemurianos eram Escolas Superiores para cultivar os poderes da Vontade e Imaginação. Pós-graduação nas Artes e Ciência.

O Lemuriano, embora um Mago, jamais abusou dessa capacidade. Dirigiam assim, estas capacidades para a construção de formas nos Reinos vegetal e mineral.

Apesar do fato de que eles não podiam ver os objetos físicos, sua inocência e pureza, faziam deles Clarividentes (como muitas crianças o são).

Sua percepção interna lhes dava uma vaga ideia da forma externa, mas iluminava a qualidade anímica de sua natureza interna, isto tudo, pela percepção espiritual.

Lembrando que este trabalho era dirigido pelas Hierarquias Criadoras.

Durante a última parte da Época Lemúrica até meados da Época Atlante:

-Fazia parte do treinamento das mulheres assistir aos feitos e as lutas perigosas dos homens, que se exercitavam no desenvolvimento da Vontade.

-Muito frequentemente os Corpos Densos deles eram necessariamente mortos nessas lutas.

-A vaga consciência de algo incomum fez a Imaginação da mulher se perguntar por que ela via essas coisas estranhas.



-Ela estava consciente dos Espíritos daqueles que perdiam seus Corpos, mas o senso imperfeito dela sobre o Mundo Físico não lhe dava poder para revelar a esses amigos que seus Corpos Densos tinham sido destruídos.

Isso deixava o ser humano, quando renascido em um ser feminino, muito intrigado e sem entender o que acontecia. Tudo isso foi um “ambiente” apropriado para a tentação que se sucedeu no evento “A Queda do Homem”.

Afinal, vamos lembrar que Inocência não é sinônimo de Virtude, e que aquela é filha da Ignorância. Também lembrando que o propósito da Evolução é a Sabedoria, fundamental para o conhecimento do Bem e do Mal. O ser humano, possuindo o conhecimento e a liberdade escolhe o bem e o justo...o resultado será a Virtude. Se este ser nas mesmas condições escolher o mal, o resultado será o Vício.

Para saber mais, assista a 203ª Reunião Dominical de Estudos da Filosofia Rosacruz-FRC em Campinas em:

[203ª Reunião Dominical-FRC em Campinas-SP-3nov24-Termos Rosacruz C12 Evolução da Terra-Lemurianos](#)

10/11– 17 h - Estudos do Conceito Rosacruz do Cosmos – Cap. XII – A Evolução da Terra – Cérebro (Físico, Etérico, Vórtices) e Relação com a Mente – Sabedoria Cósmica

O cérebro é um dos órgãos que compõem o sistema nervoso central, localizado dentro da cavidade craniana e canal vertebral.

O cérebro humano está dividido em três partes principais:

- O cérebro (grande cérebro superior)
- O cerebelo (pequeno cérebro central)





-A medula oblongada ou medula oblonga ou, ainda, bulbo raquidiano (pequeno cérebro inferior)

Uma parte que devemos enfatizar no cérebro é a sua divisão por Lóbulos, pois como foi sendo descoberto – e ainda está sendo – pela Ciência material, desde o final do século passado, os lóbulos têm suas funções seja no controle, no processamento, na decodificação e na modulação de vários processos do nosso Corpo Denso (Corpo Físico).

Ou seja, conforme aprendemos na Filosofia Rosacruz, é por meio do cérebro que nós, o Ego, um Espírito Virginal da Onda de Vida humana, atuamos via a Mente e o cérebro vital, seja para atuar nas diversas partes do nosso Corpo Denso, seja para receber o que percebemos pelos sentidos físicos, seja para receber sinais de bom ou mau funcionamento das partes do nosso Corpo Denso.

O cérebro é usado por nós, Ego humano, o Espírito Virginal da Onda de Vida humana, aqui manifestado no Mundo Físico, para expressar a consciência física e o pensamento direto, ou seja, é o instrumento usado pelo Ego para expressar seus poderes mais elevados da vontade aqui no plano físico. O cérebro está correlacionado ao primeiro aspecto do ser humano, a Vontade.

O cerebelo é a parte do cérebro usado por nós, Ego humano, para realizar a coordenação em relação aos movimentos do Corpo, ligando as separadas atividades dos nervos a uma ação equilibrada e harmoniosa através do poder unificante da coesão. O cerebelo está correlacionado ao segundo aspecto do ser humano, a Sabedoria.

A medula oblongata é a parte do cérebro usada pelo Espírito para controlar as pulsações do coração, a contração dos vasos sanguíneos e a respiração. Sem esta atividade do cérebro, os processos da vida física não poderiam continuar. A medula oblongada está, portanto, ligada ao terceiro aspecto do ser humano, a Atividade.

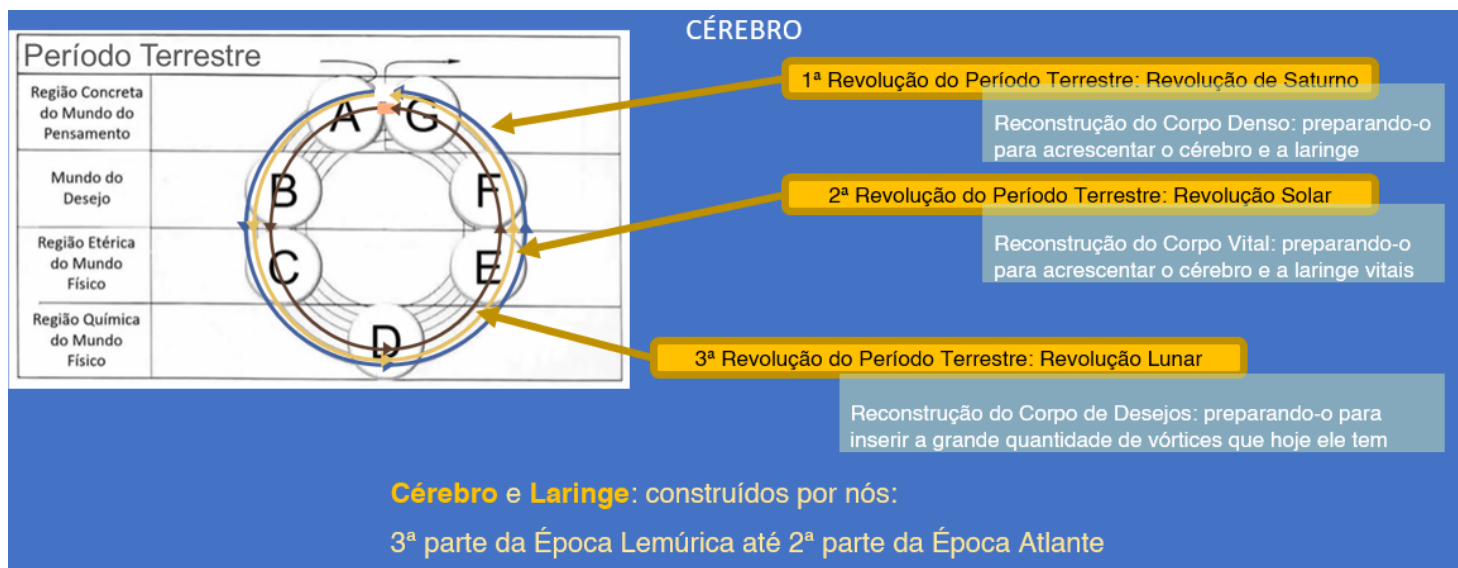
Vejam então que interessante; essas 3 partes do cérebro ligadas aos 3 aspectos: Vontade, Sabedoria e Atividade.



Inicialmente é importante recordarmos que na Revolução de Saturno do Período Terrestre, ou seja, na Primeira Revolução, mais uma vez, reconstruímos o nosso Corpo Denso, preparando-o para acrescentar o cérebro e a laringe.

Já na Revolução Solar do Período Terrestre, ou seja, na Segunda Revolução, mais uma vez, reconstruímos o nosso Corpo Vital, preparando-o para acrescentar o cérebro vital e a laringe vital.

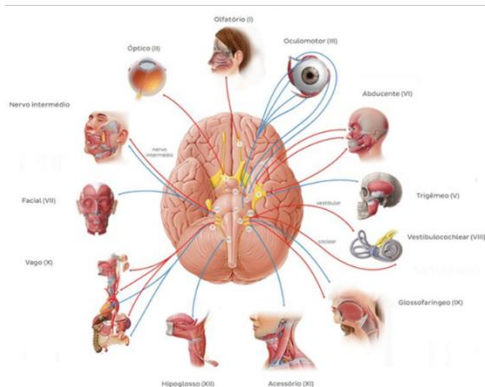
E na Revolução Lunar do Período Terrestre, ou seja, na Terceira Revolução, mais uma vez, reconstruímos o nosso Corpo Desejos, preparando-o para inserir no cérebro a grande quantidade de vórtices que hoje ele tem.



Lembrando também que o cérebro e a laringe foram construídos na 4ª Revolução do Período Terrestre, durante a última parte da Época Lemúrica e os primeiros 2/3 da Época Atlante, até que nos convertemos em um ser pensante, e completamente consciente.

Por meio de uma parte da força sexual criadora dirigida para dentro, construímos o cérebro, para ganhar conhecimento no Mundo Físico. Essa mesma força continua a ser empregada para alimentar e construir o cérebro e a laringe atual.

O cérebro é permeado pelas substâncias Etéricas do Corpo Vital, do Corpo de Desejos e de matéria da Mente.



É, portanto, a “Oficina física do Espírito”, com seu material próprio e com todos os seus veículos convenientemente reunidos e prontos para serem usados.

Ou seja: por meio dos nervos cranianos – que são os 12 pares de nervos do sistema nervoso periférico – que chegam ao cérebro, é que nós, o Ego, atuamos via a Mente e o cérebro vital, seja para atuar nas diversas partes do nosso Corpo Denso, seja para receber o que percebemos pelos sentidos físicos, ou seja para receber sinais de bom ou mau funcionamento das partes do nosso Corpo Denso.

Vamos entender aqui o nosso papel, nós que somos um Espírito Virginal da Onda de Vida humana manifestado aqui; o que é o pensamento e o que é o cérebro.

Atualmente, quando renascemos aqui, nós, repetindo, um Espírito Virginal da Onda de Vida humana manifestado aqui, estamos na Região do Pensamento Abstrato.

A partir dessa Região nós descemos, todas as vezes que renascemos, até a Região Química do Mundo Físico e, nela dirigimos os nossos veículos, porque temos o estado de Consciência de Vigília. E é assim que continuamos aprendendo a controlar esses veículos: Corpo Denso, Corpo Vital, Corpo de Desejos e Mente.

E além de todas as peças e órgãos, temos nesses veículos tudo que se relaciona com o cérebro.

No Corpo Denso, que está na Região Química do Mundo Físico, temos o cérebro físico.

No Corpo Vital, que está na Região Etérica do Mundo Físico, temos o cérebro etérico.

Já no Corpo de Desejos, temos uma quantidade enorme de vórtices, que são centros de sentidos, no cérebro.





E, para conseguirmos utilizar todo esse material, digamos, cerebral, usamos a Mente.

Lembrando que o pensamento é um poder nosso, do Espírito.

Portanto, o pensamento existiu antes do cérebro.

Assim, é o pensamento que construiu e continua construindo o cérebro para sua expressão!

Ou seja, o cérebro é apenas o teclado do magnífico instrumento em que nós executamos a sinfonia da nossa vida, da mesma forma que um músico se expressa em seu violino.

A Mente, composta de substância do Pensamento Concreto, é o veículo que nos liga ao seu cérebro etérico e físico.

Vamos a alguns exemplos de como usamos o cérebro quando desejamos manifestar um pensamento nosso.

Aqui vemos os veículos que usamos no nosso cotidiano enquanto estamos nessa vida terrestre: o Corpo Denso, o Corpo Vital, o Corpo de Desejos e a Mente.

Da Região do Pensamento Abstrato, onde nós estamos, observamos, por meio dos sentidos físicos (paladar, visão, audição, olfato e tato), as impressões produzidas pelo Mundo exterior sobre o Corpo Vital, como também os sentimentos, desejos e as emoções (p. exe.: calma, raiva, inveja, gratidão, amor, etc.) gerados por elas no Corpo de Desejos e refletidos na Mente.

Dessas imagens mentais formamos as nossas conclusões, na substância da Região do Pensamento Abstrato, relativas aos assuntos a que se referem.

Tais conclusões são o que chamamos de ideias.

Lembrando que: Ideias são formas criadas por meio de materiais da Região do Pensamento Abstrato.

Pelo poder da vontade projetamos uma ideia através da Mente, quando então, se revestindo de matéria mental da Região do Pensamento Concreto, se concretizam como pensamento-forma.

Lembrando que: pensamento-forma são formas criadas por meio de materiais da Região do Pensamento Concreto.



Essa imagem é projetada em uma das três direções, de acordo com a nossa vontade que é quem anima o pensamento-forma.

O caso que envolve o cérebro é quando projetamos o pensamento sobre o nosso Corpo de Desejos, a fim de despertar o Sentimento que impele a uma ação imediata.

E aqui, também, há 2 opções:

A primeira opção é quando o pensamento desperta o Sentimento do Interesse e esse faz a Força de Atração se movimentar.

Então: a força centrípeta é a despertada; ela toma o pensamento; impele-o para o Corpo de Desejos; acrescenta vida à imagem e envolve-a em matéria de desejos.

Então o pensamento está apto a atuar sobre o cérebro etérico, impelindo através dos centros cerebrais que estão no cérebro físico e são os apropriados para impelir os nervos, depois a força vital aos músculos voluntários, os quais executarão a ação necessária.

A segunda opção é quando o pensamento desperta o Sentimento do Interesse e esse faz a Força de Repulsão se movimentar.

Então: a força centrífuga é a despertada.

Haverá uma luta entre a força espiritual (a nossa vontade) dentro do pensamento-forma, e o Corpo de Desejos.

Essa é a batalha entre a consciência e o desejo, entre a natureza superior e a inferior.

Apesar da resistência, a energia espiritual (a intensidade da força espiritual, que é a nossa vontade) procurará envolver o pensamento-forma na matéria de desejos necessária para manipular o cérebro e os músculos.

A Força de Repulsão tentará dispersar essa matéria e expulsar o pensamento.

Contudo, se a energia espiritual é forte, pode romper e o pensamento está apto a atuar sobre o cérebro etérico, impelindo através dos centros cerebrais que estão no cérebro físico, e são os apropriados para impelir os nervos, depois a força vital aos músculos voluntários, os quais executarão a ação necessária.

Agora, se a energia espiritual se esgotar antes de produzir a ação, a força de Repulsão prevalecerá. Então será arquivada na memória, como todos os outros pensamento-formas quando esgotam sua energia.



Sendo o Mundo Físico o nosso baluarte da evolução, se o cérebro não estiver em boas condições, teremos sérias dificuldades em obter progresso espiritual.

O cérebro, como todas as partes do nosso Corpo Denso, participa do mesmo processo de solidificação, se tornando cada vez mais duro.

O cérebro é constituído pelas mesmas substâncias que as demais partes do Corpo Denso.

Há uma substância que é peculiar somente ao cérebro: o fósforo.

A conclusão lógica: coloquemos mais fósforo na nossa alimentação.

Assim ajudaremos a nós mesmos na capacidade de expressar os nossos pensamentos, e influenciar o nosso Corpo Denso com um cérebro mais bem alimentado.

A maioria dos vegetais e das frutas contém certa quantidade de fósforo. A maior quantidade se encontra sempre nas folhas, e que geralmente são desprezadas.



O fósforo se encontra em quantidades consideráveis nas uvas, cebolas, salsa, abacaxi, folhas verdes escuras, oleaginosas, como: amendoins, castanhas, nozes, avelãs, nos leites e laticínios, chocolates, na gema do ovo, nas sementes de girassol, de abóboras, feijões, ervilhas, alhos e em pequena quantidade, mas muito fácil de se absorver, nas bananas e no caldo de cana (garapa).



Um grande cuidado que todo Aspirante à vida superior deve ter é o de não consumir bebidas alcoólicas, tabaco (de qualquer tipo), ou quaisquer outras drogas, pois irão obscurecer o cérebro, tornando assim difícil de usá-lo para o seu fim.

Vamos agora entender o conceito do Termo Rosacruz: **Sabedoria Cósmica**

Antes de mais nada, definamos a palavra sabedoria como “conhecimento temperado com amor”.

Daqui já podemos concluir o que não é Sabedoria e muito menos Sabedoria Cósmica.

Ou seja, tudo que advém apenas da intelectualidade (que sabemos nada tem a ver com espiritualidade) não é sabedoria e muito menos Sabedoria Cósmica).

No nosso atual Esquema de Evolução, a Sabedoria Cósmica é a Sabedoria Divina que provê a solução de todas as questões que temos em todos os 3 Mundos que estamos evoluindo, ou seja: Mundo Físico, Mundo do Desejo e Mundo do Pensamento.

E o seu acesso é feito por meio da verdadeira Memória da Natureza que se encontra no Mundo do Espírito de Vida.

Note é aqui que acessamos a Sabedoria Cósmica.

Pois sabemos que há um primeiro reflexo da Memória da Natureza que se encontra na quarta Região do Mundo do Pensamento que é a Região das Forças Arquetípicas, que não é tão clara como a do Mundo do Espírito de Vida.

E, ainda, há um outro reflexo no Éter Refletor da Região Etérica do Mundo Físico, onde apresenta imagens nebulosas e vagas comparadas com as do Mundo do Espírito de Vida.

Na Memória da Natureza, situada nos Mundos superiores, todo o conhecimento é guardado e todos os acontecimentos do passado e os mistérios do futuro estão lá gravados.

Como todos os outros Mundos, o Mundo do Espírito de Vida é dividido em sete Regiões de densidades diferentes.



É o primeiro Mundo, de baixo para cima, onde cessa toda a separatividade, ou seja, é o primeiro Mundo universal, onde a Fraternidade é o cotidiano.

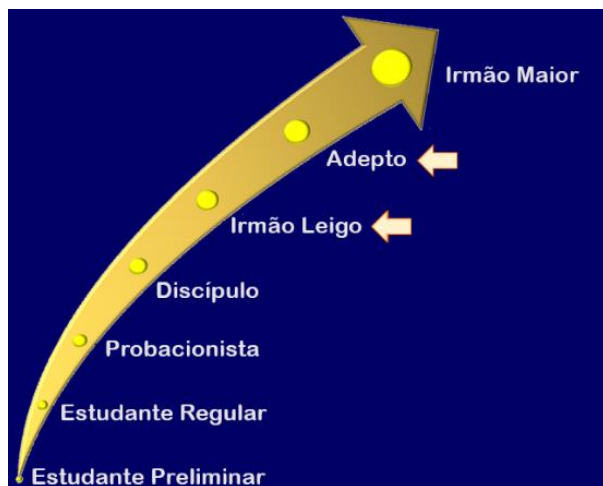
É o Mundo onde vive o Arcanjo Cristo, o mais elevado Iniciado dos Arcanjos. O Ser que atingiu tamanho desenvolvimento ao ponto de exercer o aspecto Filho, Sabedoria, o segundo aspecto de Deus.

Repare:

Temos um veículo composto de materiais desse Mundo: o Espírito de Vida. Mas não temos um Corpo Espírito de Vida, que é o que precisamos para funcionar plena e conscientemente nesse Mundo.

Vamos ver como se obtém acesso à Memória da Natureza trilhando o Caminho de Preparação e Iniciação Rosacruz.

Considerando o que se desenvolve em cada nível do Caminho é fácil concluir que o Estudante Rosacruz já deve estar na Ordem Rosacruz.



Assim, ele deve, no mínimo alcançar o nível de Irmão Leigo ou Irmã Leiga.

Nesse nível, o Estudante Rosacruz começa a ter acesso ao reflexo da Memória Natureza que se encontra na quarta Região do Mundo do Pensamento, que é a Região das Forças Arquetípicas, que não é tão clara como a do Mundo do Espírito de Vida, mas é muito mais nítida do que a que se encontra no Éter Refletor da Região Etérica do Mundo Físico.

Já no nível de Adepto, faz parte do Treinamento Esotérico começar a ter acesso à Memória da Natureza no Mundo do Espírito de Vida.

E no nível de Irmão Maior alcança-se o acesso consciente à Memória da Natureza no Mundo do Espírito de Vida.

Vamos ver um exemplo de um ser humano que tinha acesso à Sabedoria Cósmica em sua plenitude.



SALOMÃO, que foi considerado o Rei mais sábio da face da Terra (como aprendemos quando estudamos na Bíblia o Primeiro Livro dos Reis, capítulo 3, versículo 13).

Salomão alcançou a compreensão do coração: um Coração que com a ajuda do intelecto consegue elevar a Humanidade para uma Fraternidade sã e amorosa, prelúdio da Fraternidade Universal.

Salomão proclamou o poder da vida interna: a busca íntima da mais elevada sabedoria espiritual.

Pelo seu desinteresse a coisas materiais, contentou-se em pedir somente um Coração sábio, e por isso obteve de Jeová um grande reino, uma grande riqueza e sabedoria que lhe permitiu distinguir o bem e o mal.

Salomão demonstrou, pela primeira vez, que a verdadeira sabedoria e um Coração compreensivo não se podem adquirir senão “Vivendo a Vida” e utilizando cada experiência, na qual o Coração e a “cabeça” marcham unidos, como pedra indicadora ao longo do caminho.

Lembrando que o Ego que, em uma vida anterior, tinha renascido como Rei Salomão, já muito avançado e puro era o mesmo que nasceu no Corpo de Jesus.

Agora, uma coisa é certa:

Todos nós, mas com mais facilidade quem tem o Corpo Vital positivo, tem acesso à Sabedoria Cósmica hoje!

E como isso ocorre atualmente?

Suponhamos que você tem um problema que está muito difícil para resolver.



De repente, aparece dentro de você uma solução que você não entendeu bem, mas que mais depressa possível você implementou e ela se mostrou perfeita!

Para entendermos como isso funciona, lembremos que todos nós temos um veículo Espírito de Vida, composto de material do Mundo do Espírito de Vida. Ainda não temos condições de usá-lo conscientemente, porque ele não é um Corpo.

E o que o nosso veículo Espírito de Vida assenta também no coração, o regente do sangue. Portanto, o coração é o lar do amor altruísta.





Às vezes, conseguimos, por meio do Espírito de Vida, acessar a Memória da Natureza que está no Mundo do Espírito de Vida, justamente com a pergunta sobre qual é a solução do problema que tanto queremos resolver. Obviamente no Mundo do Espírito de Vida, o nosso veículo Espírito de Vida vê muito mais claramente do que nos Mundos mais densos.

E lá estando em contato com a Sabedoria Cósmica obtemos a solução perfeita do problema.

E lá, em qualquer situação, o nosso veículo Espírito de Vida sabe, imediatamente, o que fazer, transmitindo a mensagem da apropriada ação, diretamente ao coração.

O coração, por sua vez, a retransmite rapidamente ao cérebro, por intermédio do nervo pneumogástrico ou nervo vago.

Esse é o processo que chamamos de intuição. Esse processo é instantâneo e muito rápido que o coração, mais sensível e havendo-o recebido de primeira mão, tem seu controle antes que a lenta razão tenha tido tempo para orientar-se.

Temos problema em discernir se é realmente uma intuição ou é uma ilusão.

Muitas vezes, perdemos essa solução perfeita, com um “será?”, “você não entende nada disso”, “a solução não pode ser assim tão fácil”, “quem sou eu para dizer que essa é a solução” ...ou seja: a razão aqui atrapalha e muito!

Realmente "pensamos no que temos em nosso coração" e isso é sempre verdadeiro. Mas o "racionalista" que se apoia apenas em sua capacidade de análise, muitas vezes julga, em seu interior, que a verdade não é verdade!

Quem tem o Corpo Vital positivo perde bem menos, se aprender a discernir.

Se há alguma coisa que ajuda e muito a não perder a intuição isso é o Exercício Esotérico noturno de Retrospecção que é de grande valia para o desenvolvimento da "voz intuitiva", porque nesse julgamento imparcial de si mesmo, noite após noite, conseguimos discernir entre a verdade e o erro, o que não seria possível por outro meio.

Para saber mais, assista a 204ª Reunião Dominical-Fraternidade Rosacruz em Campinas-SP-Brasil em:



204ª Reunião Dominical-FRC em Campinas-SP-10nov24-C12 Evolução da Terra-Cérebro-Sabedoria Cósmica

17/11- 17 h - Estudos do Conceito Rosacruz do Cosmos – Cap. XII – A Evolução da Terra – Os Espíritos Lucíferos

Os Espíritos Lucíferos também são chamados de Anjos Lucíferos ou Lucíferos.

Pertencem à Onda de Vida Angélica (a Humanidade do Período Lunar). Mas em determinado ponto da evolução, eles se rebelaram contra a autoridade de Jeová – o Líder e Senhor dos Anjos. Isso culminou com a expulsão dos Anjos rebeldes que seguiam, sobre a direção de Lúcifer, para seu exílio no recém-formado Planeta Marte.

Embora sejam Anjos atrasados do Período Lunar, eles estavam muito mais avançados que os mais avançados da nossa Humanidade.

Podemos dizer que eles estavam entre a Humanidade que tem cérebro e os Anjos que não precisam do cérebro.

Os Espíritos Lucíferos não conseguiam progredir no mesmo compasso que os Anjos. Para se expressar e adquirir conhecimento utilizaram o cérebro físico do ser humano – assim puderam se fazer entender por um ser físico, dotado de cérebro, o que os Anjos não conseguiam fazer. Passam a evoluir por meio da experiência adquirida pela Humanidade terrena. Nesse processo, infundiram em nós, a natureza egoísta e apaixonada.

Os avançados da Onda de Vida dos Anjos evoluem exteriorizando todo o seu amor, sem egoísmo nem desejo, e em troca, a Sabedoria Cósmica flui neles.

E os Espíritos Lucíferos, como evoluem? Por meio das forças da paixão e dos desejos egoístas!!

Antes da interferência de Lúcifer, a Humanidade vivia inocente e despreocupada sob a orientação dos Anjos.

Os Anjos determinavam o momento em que o ato sexual (um ato criador sagrado) devia ser feito e somente para fins de procriação.



Os Corpos viviam sem saber o que era a doença ou a enfermidade.

Os Lucíferos ensinaram aos seres humanos que eles poderiam cumprir o ato criador sem a direção de Anjos - à sua vontade e gratificação dos sentidos.

Aqui ocorre o “pecado original”.

A Bíblia nos diz que Jeová expulsou a Humanidade (Adão e Eva) do Jardim do Éden e que essa começou a “vagar pelo deserto” do Mundo Físico, por meio da experiência de sofrimento, da morte e de outras adversidades que conhecemos hoje.

Em que momento da evolução os Lucíferos iniciam sua influência direta sobre os seres humanos? Na última parte da Época Lemúrica. Lúcifer, o gênio da Lemúria, o portador da falsa luz!

Nesse momento, o Ser Humano:

-Tinha a consciência voltada para dentro, sendo ele unicamente consciente dos Mundos espirituais.

-Sua visão do Mundo material (a Região Química do Mundo Físico) era pictórica como temos hoje em um sono com sonhos.

-Nascimento e morte eram desconhecidos.

- Utilizava o Corpo Denso plenamente, porém sem qualquer poder sobre ele. Ex.: como usamos inconscientemente o estômago, os pulmões e demais órgãos involuntários.

Como foi o processo de despertar da consciência do ser humano?

-As influências de Lúcifer entraram na atmosfera da Terra e agiram sobre a vida do Planeta e dos seus habitantes, tendo como foco particularmente a sua expressão emocional.

-Os Lucíferos, não possuindo cérebro, comunicaram-se e identificaram-se com o ser humano através do recém-formado cérebro humano.

-Agiram sobre a Imaginação, quando estávamos renascidos aqui como mulher, e nos incitaram ao conhecimento e à percepção do Corpo Denso e do mundo material que habitávamos.

-Fato representado na Bíblia por Adão ter comido o fruto da “Árvore do Conhecimento” oferecido por “Eva e a serpente”.

Para saber mais, assista a 205ª Reunião Dominical de Estudos de Filosofia Rosacruz da FRC em Campinas-SP- em:



205ª Reunião Dominical-FRC em Campinas-SP-17nov24-Termos Rosacruz C12 Evolução da Terra-Espíritos Lucíferos

24/11– 17h – Estudos do Conceito Rosacruz do Cosmos – Cap. XII – A Evolução da Terra – Espíritos Lucíferos (continuação) - Formas ocupadas pelos lemurianos - Linhas de Degeneração

Dessa forma, unindo a força da Vontade do polo masculino à Imaginação do polo feminino, o ser humano liberta o Corpo de Desejos e cai, refém de Lúcifer.

O uso ignorante e descontrolado da função sexual criadora trouxe como consequência o parto com dor, a enfermidade e a morte.

O ser humano conquistou finalmente a condição de indivíduo: um Ego na evolução.

Seu Corpo Denso tornou-se endurecido e ele aprendeu a lutar para protegê-lo da fome e do frio.

Sob a influência de Lúcifer, aprendeu a dominar os minerais e a utilizar os Elementos: Água, Terra, Fogo e Ar, iniciando o processo de desenvolvimento científico.

Lucifer é considerado Tentador ou Benfeitor?

Tanto Lúcifer como Jeová são, igualmente, degraus no Caminho para a Verdade e a Vida.

Os Espíritos Lucíferos foram os instrutores da mulher (Eva), e Jeová instrutor do homem (Adão).

Lúcifer é uma figura de extrema importância na evolução da Humanidade.

Ensinou ao ser humano o conhecimento do bem e do mal. Anteriormente, só conhecíamos o bem.

Nos permitiram exercer o nosso livre arbítrio e desenvolver o nosso instinto criador.

Nesse momento, o propósito era direcionarmos nossa consciência para fora, para a aquisição de conhecimento nessa Região Química do Mundo Físico.

Curiosidade: Anjos tem Asas?

Não, nenhum deles tem as asas como se veem nos quadros.

Alguns seres no Mundo espiritual possuem apêndices semelhantes às asas, que são correntes de força que se exteriorizam e que podem se dirigir em uma ou outra direção.

Um Arcanjo, por exemplo, pode enviar uma corrente de força espiritual em uma direção e enviar outra força em outra direção.



Vamos a outro Termo Rosacruz: **Formas ocupadas pelos lemurianos**

Quando nasce uma Raça, os Egos mais avançados nascem em novos Corpos, flexíveis e plásticos, e vão melhorando-os o mais que podem.

Esses Egos não podem evitar que esses veículos se cristalizem lentamente, até chegar ao limite mínimo de eficiência.

Os Corpos descartados convertem-se em habitações de Egos menos avançados.

Então, novas formas são criadas para proporcionar aos Egos de uma nova Raça maior margem de experiência e desenvolvimento.

Reparem: as formas é que degeneram. Há uma distinção entre os Corpos (ou formas) de uma raça, e os Egos (ou vidas) renascentes nesses Corpos de raça. Quando uma raça atinge o limite de sua evolução, os Corpos ou formas dessa raça começam a degenerar. Isso acontece, até que já não hajam Egos suficientemente inferiores que possam obter algum proveito do renascimento em tais Corpos. Então, as mulheres se tornam estéreis e os Corpos da Raça morrem.

As formas ocupadas pelos lemurianos degeneraram para as dos selvagens e antropoides superiores atuais.

Vamos a outro Termo Rosacruz: **Linhas de Degeneração**

“Linhas de Degeneração” na Fraternidade Rosacruz ocorre em várias situações que nós mesmos criamos.

Por exemplo, quando deixamos de usar a Epigênese - quando ela não atua ou se torna inativa no indivíduo, na família, nação ou raça - essas cessam a evolução e começa a degeneração.

Começa então a cristalização até a extinção. Tudo que não se recicla, periodicamente perde sua eficiência e, conseqüentemente, sua razão de ser.

E como não degenerar? Aprendendo a lidar com as dificuldades que se apresentam na nossa vida.

Elas são fatores capazes de exigir muito da capacidade epigenética das pessoas.

Os seres humanos tem a tendência de se acomodarem e com o tempo essas “formas” (características) tornam-se obsoletas, aí então, nos vem as crises.

A maioria propõe sempre soluções velhas, desgastadas, sem nenhuma eficácia.

Só uma solução inédita, original, resultante de seu Espírito criativo, consegue, via de regra, resolver o problema.

As crises não devem assustar; elas indicam que estamos em fase de transição, de transformação.



Quando o ser humano reage negativamente às novas soluções propostas, quando insiste em formulações bolorentas e ultrapassadas, acaba gerando o impasse. Gera então o sofrimento – ele aparece como meio de solucionar a questão . Mas... esse é um meio irracional – ele evidencia nossa teimosia e inadaptabilidade.

Cuidado para não ir de um ao outro extremo, caindo em uma linha de degeneração por atender a sede de novidades; pois nem tudo o que é novo merece aceitação; nem sempre representa uma legítima e pura aspiração do Espírito; pode ser apenas uma manifestação da natureza inferior – em busca de reconhecimento, do desejo de satisfazer a vaidade, do orgulho e da ilusão.

Desde a puberdade e durante toda a vida, uma força espiritual é gerada internamente em nosso organismo. Esta força pode ser usada para três fins: GERAÇÃO, DEGENERAÇÃO E REGENERAÇÃO.

Depende de nós qual dos três métodos escolher. Ela terá uma orientação importante em nossa vida.

Ela abrange todos os momentos de nossa existência e determina a nossa atitude em cada uma das fases da vida:

Com os nossos semelhantes

- Com a forma como enfrentaremos os problemas da vida
- Se seremos capazes de agarrar as oportunidades ou as deixarmos escapar
- Se seremos saudáveis ou doentes
- E se nós vivemos nossa vida com um propósito satisfatório

Tudo depende da forma como usamos a nossa força vital.

Algumas vezes podemos perder nossa meta aqui na Terra. Nossos valores reais e eternos são esquecidos . Quando nos damos conta desta condição, devemos:

- Parar, fazer um balanço de nossa existência
- Buscar melhores meios de vida
- Buscar valores superiores
- Buscar uma maneira para renovar nossa força, voltando ao nosso Criador.

Quando usamos a força espiritual para a DEGENERAÇÃO? Quando abusamos da função sexual geradora.

Cada ato criador exige e consome uma certa dose de força, e então o organismo deve ser reabastecido com uma quantidade extra de alimento. Isso fortalece e aumenta o Éter Químico.

Os dois Éteres inferiores do Corpo Vital se fortificam dirigindo a força criadora para baixo, para satisfazer o nosso prazer e isso oprime os dois Éteres superiores que formam o Corpo-Alma.



Com isso impedimos a separação entre os Éteres inferiores e superiores (o Corpo-Alma), e frustramos o objetivo de viajar em nossos veículos mais sutis, retardando o desenvolvimento pela satisfação da natureza inferior.

Outro ponto onde o conceito “linhas de degeneração” é aplicado nos Ensinos Rosacruzes: os antropoides superiores (chimpanzé, orangotango, gorila e bonobo) tratam-se de seres Atrasados que se servem dos moldes degenerados do que foi a forma humana no passado.

Ao contrário – como falamos anteriormente: os antropoides superiores são a degeneração da forma humana. A ciência materialista equivocou-se, porque ao investigar só a forma, extraiu conclusões errôneas.

Pergunta:

Até quando será permitido aos nossos irmãos antropoides superiores continuarem nessa Linha de Degeneração, e AINDA conseguirem alcançar-nos e converterem-se em seres humanos, nesse Esquema de Evolução? Ou seja, a partir de que ponto não nos alcançarão mais nesse Dia de Manifestação?

Resposta: Até a metade da quinta Revolução do Período Terrestre.

Se alcançarem o suficiente grau de desenvolvimento antes desse ponto - poderão seguir com a nossa Evolução.

Se não conseguirem até lá, então, perderão todo o contato com nosso Esquema de Evolução atual.

Para saber mais, assista a 206ª Reunião Dominical de Estudos de Filosofia Rosacruz da FRC em Campinas-SP- em:

[206ª Reunião Dominical-FRC em Campinas-SP-24nov24-Termos Rosacruzes C12 Evolução da Terra-Espíritos Lucíferos continuação – Formas ocupadas pelos Lemurianos – Linhas de Degeneração](#)

Alguns Artigos Publicados nas nossas redes sociais no mês de Outubro:

A Hierarquia Criadora Arcanjos

Aprendemos na Fraternidade Rosacruz que estamos nos desenvolvendo por meio de um Esquema de Evolução, onde há uma Obra de Evolução e um Caminho de Evolução, nesse mais um Dia de Manifestação de Deus. E nisso tudo temos muitas Hierarquias Criadoras nos ajudando!



Uma Hierarquia Criadora ou Divina, os Arcanjos, alcançaram seu estágio “Humanidade” – ou seja, o estágio em um Esquema de Evolução em que a Onda de Vida atinge o seu ponto mais denso em matéria – no Período Solar, o segundo Período desse Esquema de Evolução. Esse é o motivo pelo qual se tornaram peritos na construção de Corpos de “matéria de desejos” (assim como nós estamos nos especializando na construção de corpos de matéria química), e por uma razão similar: o Mundo do Desejo era a mais densa condição de matéria alcançada no Período Solar, assim como a Região Química Mundo Físico é o estado mais denso alcançado por nós, que estamos atravessando o nosso estágio “Humanidade”.

E, como também, no Período Lunar a Onda de Vida dos animais começaram a sua evolução, iniciando no

SIGNO ZODIACAL	NOME
1 - ÁRIES.....	SEM NOME
2 - TOURO.....	SEM NOME
3 - GÊMEOS.....	SERAFINS
4 - CÂNCER.....	QUERUBINS
5 - LEÃO.....	SENHORES DA CHAMA
6 - VIRGEM.....	SENHORES DA SABEDORIA
7 - LIBRA.....	SENHORES DA INDIVIDUALIDADE
8 - ESCORPIÃO.....	SENHORES DA FORMA
9 - SAGITÁRIO.....	SENHORES DA MENTE
10 - CAPRICÓRNIO...	ARCANJOS
11 - AQUÁRIO.....	ANJOS
12 - PEIXES.....	ESPÍRITOS VIRGINAIS

estágio “mineral” – como sempre ocorre quando uma Onda de Vida inicia a sua evolução – os Arcanjos se tornaram o Espírito-Grupo deles, ou seja, responsáveis por conduzi-los em sua evolução.

É a Hierarquia Zodiacal de Capricórnio. É uma Onda de Vida que começou sua evolução em algum Dia de Manifestação anterior ao presente.

Os Arcanjos estão relacionados com o desenvolvimento humano e o Reino Animal. Não trabalham com os Reinos Vegetal e Mineral.

Na Segunda Revolução do Período Terrestre, também chamada de Revolução Lunar do Período Terrestre, junto com os Senhores da Forma, se encarregaram da reconstrução do nosso Corpo de Desejos, e foram ativos na parte inferior do Corpo de Desejos, dando a nós a capacidade de também criarmos desejos puramente animais, ou seja, formados somente com materiais das três Regiões inferiores do Mundo do Desejo.

Já na Quarta Revolução do Período Terrestre, mais precisamente na Época Lemúrica, os Arcanjos nos ajudaram construir o Corpo de Desejos, modificando-o o suficiente para ficar pronto para se conectar e se relacionar com o germe da Mente (que a imensa maioria de nós recebeu na Época Atlante, a próxima).



Os Arcanjos participam ativamente das Religiões de Raça, pois quando houve a necessidade de darmos mais um passo rumo a nos tornarmos indivíduos separados para exercitarmos o nosso livre arbítrio (e toda a consequência disso), certo número de Arcanjos (Espíritos solares comuns) seguiu com Jeová, como Auxiliares, para refletirem os impulsos espirituais do Sol sobre a Humanidade da Terra, em forma de Religiões de Raça. Assim, Jeová dividiu a Humanidade (nós) em diferentes povos e colocou cada um sob a direção de um grande Arcanjo com a função de Espírito de Raça ou “deus” desse povo.

Com isso, os Arcanjos, como Espíritos e Líderes de uma Raça, lutam a favor ou contra algum povo, conforme as exigências da evolução dessa Raça requererem. Um exemplo: no livro de Daniel, 10-20, um Arcanjo falando com Daniel, diz: “Agora, voltarei a lutar com o príncipe da Pérsia; e quando eu for, vede que o príncipe da Grécia virá”. O Arcanjo Miguel é o Espírito da Raça Judia (Daniel 12-1) e, é bom nos lembrarmos: Jeová não é o Deus dos judeus somente, é também o Autor de todas as Religiões de Raça, que conduzem ao Cristianismo.

No final do Período Solar, um Arcanjo, chamado Cristo, conseguiu aprender tudo que tinha que aprender nesse atual Esquema de Evolução (tornou-se o mais elevado Iniciado do Período Solar) e, com isso e por mérito conseguiu construir um Corpo com materiais do Mundo de Deus. Assim, alcançou o mérito de exercer o atributo “Sabedoria” de Deus, tornando-se conhecido como Deus-Filho.

Normalmente, o veículo inferior de um Arcanjo é o Corpo de Desejos. Cristo, o mais alto Iniciado do Período Solar, emprega geralmente o Espírito de Vida como seu veículo inferior. Funciona tão conscientemente no Mundo do Espírito de Vida como nós no Mundo Físico. Notemos que o Mundo do Espírito de Vida é o primeiro Mundo Universal, conforme explicamos no primeiro capítulo, sobre os Mundos. Nesse Mundo cessa a diferenciação e começa a se manifestar a unidade, pelo menos quanto ao nosso Sistema Solar.

Estudar o Esquema de Evolução, com seus maravilhosos Seres, as Grandes Hierarquias Criadoras, nos ajuda a desenvolver a Mente Abstrata, além de conhecer o maravilhoso trabalho dessas Hierarquias em todos os Períodos.



Mais detalhes de todos os Períodos, leiam o Conceito Rosacruz do Cosmos, a obra básica dos Ensinamentos Rosacruzes que você encontra aqui: <https://fraternidaderosacruz.com/category/livros-digitalizados/o-conceito/>.

O Processo de Cremação: como deve ser feito e quais as vantagens para o Estudante Rosacruz

Aprendemos na Fraternidade Rosacruz a grande importância de se cremar o Corpo Denso (Corpo Físico) três dias e meio após ocorrer a morte aqui no Mundo Físico.

Primeiro porque durante esse tempo teremos o prazo necessário para se fazer a gravação do "Panorama de Vida", que se passa em sentido inverso, desde o momento da morte até o nascimento aqui no Mundo Físico. A pessoa permanece como espectador ante esse Panorama de Vida que terminou, vê ali as cenas conforme se sucedem e que vão se imprimindo nos seus veículos superiores, mas neste momento fica impassível diante delas.

O sentimento está reservado para quando chegar a hora de mais um nascimento nos Mundos suprafísicos,

entrar no Mundo do Desejo, que é o Mundo do sentimento e da emoção.

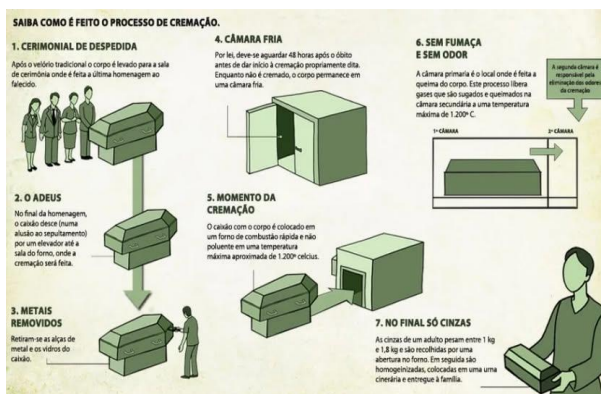
Para pessoas muito evoluídas espiritualmente, o tempo para a impressão deste panorama, com certeza, é bem menor, podendo ser até de minutos!

Enquanto o Corpo Vital e os Corpos superiores permanecem unidos ao Corpo por meio do Cordão Prateado, não se deve mexer no Corpo Denso, pois tende a desintegrar o Corpo Vital, que deve permanecer intacto até que se tenha imprimido, no

Corpo de Desejos, esse Panorama da Vida que acabou.

É certo também que a pessoa sentirá, até certo ponto, tudo que fizerem no seu Corpo Denso (exames, ferimentos, cortes, mutilações) e isso é terrível também na cremação antes desse período. E isso prejudica enormemente a qualidade da gravação do Panorama da Vida, o que pode resultar em atraso evolutivo da pessoa que faleceu.

Lembrando que no momento do velório, os parentes e amigos não devem se entregar às lamentações, barulho e manifestações de sofrimento, isso também atrapalha a impressão do Panorama de Vida da pessoa que faleceu.





É muito importante que se faça silêncio, em respeito à pessoa falecida, também que se faça orações e o Ritual Rosacruz de Funeral.

Se já entendemos que o nascimento é a chegada aqui no Mundo Físico, da mesma forma a morte é o nascimento nos Mundos Celestes.

Sabedores, portanto, de que "a morte não existe", isso ajuda bastante.

Se você quiser compreender com mais detalhes porque a Fraternidade Rosacruz sugere a cremação do que o enterro do Corpo Denso, aqui está o passo a passo do que acontece quando morremos, mais uma vez, aqui no Mundo Físico:

A razão por que se torna necessário a quietude no velório ou onde o Corpo Denso fica depois da morte, até três dias e meio (logicamente para que não se decomponha nesse tempo, o Corpo Denso deve ficar em um refrigerador mortuário, também chamado de caixa de congelamento de armazenamento frio de cadáveres – que se encontram, normalmente, em hospitais), decorre do processo panorâmico: as cenas da vida devem se imprimir sobre o Átomo-semente do Corpo de Desejos, que será o nosso (Ego) veículo, no Mundo do Desejo, em cujas Regiões inferiores poderemos ter que passar, onde fica o Purgatório – onde formamos a consciência resultante dos atos, das ações e obras que fizemos de errado ou que prejudicamos alguém –, e em cujas Regiões superiores também poderemos ter que passar, onde fica o Primeiro Céu – onde assimilará o bem realizado resultante dos atos, das ações e obras que fizemos de correto ou reto ou que ajudamos alguém.

Quando a vida recém terminada foi muito intensa (para o “bem ou para o mal”) e o Corpo Vital é forte em sua composição etérica, o tempo do Panorama da Vida será mais longo do que se a vida não foi tão intensa e o Corpo Vital é débil. Durante o Panorama da Vida o Corpo Denso está conectado aos veículos superiores por meio do Tríplice Cordão Prateado, mais precisamente, por meio do primeiro seguimento, o etérico, entre o Átomo-semente do Corpo Denso e o Átomo-semente do Corpo Vital, que fica na posição referencial do Plexo Celíaco (ou Plexo Solar ou, popularmente, a “boca do estômago”). E através dessa ligação, nós (o Ego) sentiremos, até certo ponto, os incômodos físicos, químicos e vibrações, bem como quaisquer danos causados ao nosso Corpo Denso. Assim, o embalsamento, as autópsias, a cremação, feitos dentro desse período de três dias e meio após a morte clínica do Corpo Denso, serão sentidos dolorosamente por nós. Daí que não devam ser feitos durante esse período.

Após os três dias e meio o Panorama da Vida já foi transferido para o Átomo-semente do Corpo de Desejos. Então, o Cordão Prateado se rompe no primeiro seguimento. O Corpo Vital (especialmente os dois Éteres inferiores) é atraído para o Corpo Denso para se decompor sincronicamente com ele. Toda conexão entre nós e o nosso Corpo Denso fica definitivamente rompida. Seguimos nós, o Ego, livremente, para iniciar mais uma Vida Celeste, se assim desejarmos.



Quando se enterra um Corpo Denso, o Corpo Vital permanece sobre a tumba. O Clarividente pode vê-lo, decompondo-se sincronicamente com o Corpo Denso. Por exemplo, quando o braço enterrado já se decompôs, o etérico também se desfaz e desaparece, até que desapareça o último vestígio do Corpo Denso. Mas quando se realiza a cremação, o Corpo Vital se desintegra imediatamente. Esse veículo é o que conserva as imagens das experiências da vida que acabou de terminar. Essas imagens precisam ser transferidas para o Átomo-semente do Corpo de Desejos pelo processo do Panorama da Vida recém terminada já mencionado, a fim de formar a base da vida no Purgatório e no Primeiro Céu; assim, seria grandemente prejudicial que a cremação se efetuasse antes dos três dias e meio após a morte clínica do Corpo Denso.

Perde-se algo quando ocorre a cremação logo após a morte, antes do Cordão Prateado se romper por si só. A impressão sobre o Átomo-semente do Corpo de Desejos não é, então, tão profunda como deveria ser. Isso tem efeito nas vidas posteriores, porque, quanta mais forte for a impressão, tanto mais agudos são os sofrimentos no Purgatório, pelo “mal realizado”, e tanto mais intensos serão os regozijos no Primeiro Céu, resultantes das “boas obras” da vida passada. São estes sofrimentos e regozijos os que nos formam a chamada consciência.

Quando perdemos a advertência do sofrimento, perdemos, também, na formação da conduta, porque a purificação purgatorial nos adverte contra a repetição do mal, em vidas posteriores, ao se apresentarem de novo as tentações que antes nos vitimaram. Portanto, os efeitos da cremação prematura devem ser levados muito em conta. Triste é dizê-lo: temos a Ciência do Nascimento, com o concurso de médicos obstétricos, parteiras experimentadas, antissépticos e todo o necessário para o conforto e segurança da criança que vai nascer e de sua mãe, mas nos falta a Ciência da Morte que nos permita despedir, convenientemente, dos nossos amigos deste mundo e nos preparar para mais um nascimento nos Mundos Celestes.

A Razão que deve ser a verdadeira por estarmos na Escola Fraternidade Rosacruz

Todos temos uma razão para estar na Fraternidade Rosacruz.

Em um dado momento com certeza estávamos descontentes com as explicações dadas em movimentos ditos espiritualistas, por meio das Religiões exotéricas, sobre os problemas da vida, como enfrentá-los, como resolvê-los, as doenças, os sofrimentos, as dores, as tristezas, o real motivo para estarmos aqui no Mundo Físico.

Estávamos a procurar uma "luz", tateando aqui e ali, e nos foi mostrado esse Caminho de Preparação e Iniciação Rosacruz, e aqui nos foi dado as respostas que precisávamos, de enfim, decifrar esse grande enigma.



O livro Conceito Rosacruz do Cosmos – Max Heindel – Fraternidade Rosacruz, obra básica dos Ensinamentos da



Fraternidade Rosacruz, nos explica com clareza e perfeição qual é a missão dessa grande Escola de Ensinamentos da Sabedoria Ocidental, dando uma explicação sobre os problemas da vida, e como alcançar a união entre a Mente e o Coração.

Nada se resolve olhando a vida de um ponto puramente intelectual, via Razão.

Igualmente não caminhamos só trabalhando com o Coração.

Precisamos encontrar a maneira de uni-los com perfeição.

A Fraternidade Rosacruz tem como missão promulgar uma doutrina combinada, da Mente e do Coração, que constitui a única e verdadeira Sabedoria (o conhecimento temperado com o amor Crístico).

Nenhum ensinamento pode ser considerado sábio se esses dois não estiverem perfeitamente em harmonia, caminhando juntos.

Aqui na Fraternidade Rosacruz encontramos uma boa teoria, há ricos e belos Ensinamentos, Cursos de formação gratuitos, basta apenas estudá-los e colocá-los em prática, sendo persistentes, e verdadeiramente "vivendo a vida".

Usando o conhecimento adquirido e temperando-o com amor, tudo fluirá bem!

Precisamos aprender a conviver, dia após dia, ano após ano, tratando a todos com respeito, consideração, sinceridade de coração, com humildade, persistência e disciplina.

Problemas todos temos, e é assim, entendendo-os e resolvendo-os um a um, com calma e paciência, é que chegaremos a um grande entendimento, os porquês das doenças, sofrimentos, tristezas, dores, porque nascemos em determinadas famílias, porque moramos em determinados lugares.

Estudando muito, com persistência, fazendo os Exercícios Esotéricos Rosacruzes – que fazem parte do Treinamento Esotérico –, com certeza encontraremos as respostas que tanto precisamos: "de onde viemos, para onde vamos e porque estamos aqui".

Ao desvendarmos tudo isso, estaremos extasiados, contentes e com certeza, muito mais tranquilos e prontos para servirmos onde precisar.

Um Estudo Esotérico sobre o Trânsito do Sol pela Hierarquia Zodiacal de Sagitário



O Estudante Rosacruz que está trilhando o Caminho de Preparação e Iniciação Rosacruz, emprega o período do Trânsito do Sol por Sagitário para viver uma vida motivado unicamente pela pura e santa aspiração, procurando armazenar o fogo espinhal dentro do plexo sacro, e uma vez despertado, ascendê-lo, através da medula espinhal, em direção aos dois órgãos espirituais localizados na cabeça, a Glândula Pineal e a Glândula Pituitária.



É por isso que a medula espinhal, que conecta o plexo sacro com o cérebro, tem sido denominada, “o Caminho do Discipulado”!

Porque o Estudante Rosacruz sabe que é por meio desse processo que ele se Cristifica.

Eis o motivo de Sagitário sempre ser simbolizado pela luz, a luz da Mente espiritualizada (diferente da Mente concreta ou inferior!).

Ele vai aprendendo que as experiências da sua vida diária, quando corretamente utilizadas e transmutadas em valores anímicos, se convertem em degraus pelos quais ele pode obter a sua sintonização com a Luz Divina universal, a Luz que ilumina a ele e a cada ser humano que vem ao mundo. E é aqui que ele faz jus ao que o Cristo ensinou: “Vós sois a luz do mundo” (Mt 5:14).

E não há outro momento do ano mais propício para se ater a esse importante passo do que quando o Sol está transitando por Sagitário.

Ele sabe que o período onde o Sol transita pelo Signo de Sagitário, que é quando a Hierarquia Zodiacal de Sagitário derrama seus ritmos vibratórios sobre a Terra.

Lembrando que a Hierarquia Zodiacal de Sagitário é conhecida, no idioma esotérico, como a Hierarquia Criadora dos Senhores da Mente, e funciona totalmente em veículos de pura substância mental.

Irradiam de si mesmos aqueles germes de Mente que, muito tempo atrás, constituíram o nosso mais precioso presente que recebemos.

Eles continuarão seu ministério próximo a nós, até que cada um de nós esteja preparado para funcionar em um Corpo composto da sutil matéria mental.

O que é Mount Ecclesia

Mount Ecclesia é um local pitoresco localizado na cidade de Oceanside, Califórnia (sul da Califórnia) e é a localização da sede internacional da Fraternidade Rosacruz (The Rosicrucian Fellowship).



É também o local onde está Templo de Cura Espiritual, chamado "A Ecclesia", situado no promontório de uma elevada mesa (ou seja, de um acidente geográfico caracterizado por uma área elevada de solo com um topo plano, rodeada por todos os lados por escarpas inclinadas) com vista para o Vale do Rio San Luis Rey e a Missão Franciscana San Luis Rey de Francia fundada em 1798.

Em 7 de abril de 1995, foi adicionado ao Registro Nacional de Lugares Históricos como o Templo da Fraternidade Rosacruz.

Mount Ecclesia foi inaugurada em 28 de outubro de 1911,

por meio de uma cerimônia da implantação de uma grande Cruz trilobada com as iniciais C.R.C. — significando Christian Rose Cross, o líder maior da Ordem Rosacruz — pintado em letras douradas nas três extremidades superiores – e com uma roseira vermelho-sangue trepadeira.

O Templo de Cura Espiritual, chamado "A Ecclesia" foi erguido com o propósito de fornecer meios mais poderosos para a cura de doenças e enfermidades, utilizando o processo de Cura Rosacruz, e dedicado em 25 de dezembro de 1920.

As Reuniões de Cura Espiritual Rosacruz são realizadas nesse local sagrado em um horário regular todos os dias pelos Probacionistas e Discípulos que dedicam suas vidas a essa obra Rosacruz.

Desde a sua fundação, a Fraternidade Rosacruz observa fielmente a condição básica, estabelecida por seu fundador, Max Heindel, de que nenhum preço, quotas, taxas ou quaisquer outros tipos de pagamentos financeiros devem ser cobrados pelos Ensinos Rosacruzes.

O arquétipo da fundação de Mount Ecclesia, o mais alto ideal ou missão, é se tornar um Centro Espiritual no mundo, como um esforço "para unir e harmonizar uns com os outros, ensinando uma Religião que é tanto científica quanto artística, e reunir todo o Cristianismo Esotérico em uma só grande Fraternidade Cristã."

A paisagem de Mount Ecclesia, com suas 24 estruturas (23 edifícios e a área cônica da entrada principal), os belos jardins de rosas e uma maravilhosa vegetação preservada — no meio de uma das áreas de desenvolvimento imobiliário mais caras e intensivas do mundo, no sul da Califórnia — tornou-se um paradigma de equilíbrio paisagístico entre o desenvolvimento de um ambiente construído e a conservação do ambiente natural.

Como em todos os Templos Solares, o portal do Templo de Cura Espiritual (A Ecclesia) está voltado para o leste (o nascer do Sol). Em frente ao portal estão duas palmeiras.



O portal é constituído por uma estrutura triangular assentado em duas colunas redondas (pilastras), contendo ao centro um triângulo equilátero com o 'olho que tudo vê'.

As colunas fundem com os estilos grego e romano, cada uma com um capitel coroado por um globo rematado.

A arquitetura redonda do edifício de 12 lados é composta por arcos redondos e estreitas janelas redondas internas.

Sua grande cúpula é composta por uma cúpula coroada por um globo dourado com remate de luzes.

O portal interno e o interior do Templo são ornamentados com símbolos alquímicos e astrológicos.

É um templo solar dedicado à chegada da Era de Aquário.

Quer ver mais postagens diárias de lindos e práticos textos nas nossas Redes Sociais? É só acessar aqui:

<https://www.facebook.com/fraternidaderosacruz> e

<https://www.facebook.com/FraternidadeRosacruzCampinas/> e

https://www.instagram.com/frc_max_heindel/

Fraternidade Rosacruz – As Cinco Perguntas selecionadas do mês que recebemos e que talvez possam ser dúvidas de mais Estudante Rosacruzes

1. Pergunta: a 'Queda do Homem', na qual começou toda nossa jornada de sofrimento, foi de certa forma planejada por Deus?

Resposta: De forma alguma foi "planejada por Deus". Como Deus nos criou com o livre arbítrio, todas as possibilidades são sempre possíveis: caminhar para frente mais rápido OU criar condições em que nos atrasamos nesse Esquema de Evolução. E a "Queda" gerou esse efeito: nos atrasamos e muito. Inclusive, alguns de nós nos cristalizamos tanto que houve a necessidade de Cristo (Deus-Filho) colocar em ação um "Plano de Salvação", nascendo "entre nós", e nos "ensinando como sair dessa situação cristalizante em que nos metemos". Se Ele não tivesse feito isso, com certeza, alguns de nós estaríamos em uma segunda Lua como Campo de Desintegração, e esse Esquema de Evolução se atrasaria para todos (inclusive para aqueles que não "caíram" na Queda).

2.Pergunta: Ontem uma amiga da minha mãe morreu. Ela tinha apenas 45 anos. Foi muito rápido e repentino. Uma infecção urinária se tornou infecção renal e depois infecção generalizada. Na quarta-feira da semana passada ela estava ótima e na sexta já estava em coma induzido. O corpo físico morreu ontem. O



cérebro sofreu várias hemorragias porque o número de plaquetas diminuiu muito. Nem os médicos entenderam exatamente como tudo isso ocorreu tão rápido. Qual é a sua opinião? O que ela fez em vidas anteriores para merecer isso. Sabemos que não há injustiça porque nada acontece sem a permissão de Deus (Mt 10:29-30) e Ele é onisciente, sabendo o que é melhor para cada um e para todos, então como se explica isso?

Resposta: A Fraternidade Rosacruz nos ensina que a questão da nossa morte aqui tem a ver com o que escolhemos lá no Terceiro Céu, no Panorama da Vida, como "lições a aprender", especialmente àquelas que procrastinamos muitas vezes (lembrando que todo tipo de lição a aprender aqui está relacionado com a capacidade de adquirir condições de funcionar conscientemente na Região Etérica do Mundo Físico, como hoje funcionamos conscientemente na Região Química do Mundo Físico). E nesse sentido está o quanto de tempo devemos viver aqui, mais uma vez (1 minuto, 1 dia, 1 mês, 1 ano, dias, meses anos - dificilmente passando dos 100 anos) e, portanto, quando é que começaremos mais uma vida celeste (200, 300, 400 anos - dificilmente passando dos 1.000 anos).

Como Deus nos criou com a característica de termos o livre-arbítrio podemos escolher entre abreviar a nossa vida aqui, cumprir com o tempo escolhido no Panorama de Vida ou estender a mais do que o tempo escolhido.

A não ser que tenha havido negligência dela em não tratar a infecção urinária preventivamente (por meio de exames de urina periódicos) - e isso é mostrado claramente no Horóscopo dela - ela poderia ter o problema de quando adoecesse, a doença se transformasse em doença aguda, que diferentemente de uma doença crônica, tem um curso acelerado, terminando com convalescença ou morte em menos de três meses (!). Como descobrir qual foi o caso? Só levantando o horóscopo dela utilizando o método da Astrologia Rosacruz.

3.Pergunta: No caso do aborto, seja espontâneo ou provocado, o Ego não nascido, vai direto para o Segundo Céu como as crianças?

Resposta: Como podemos aprender no Conceito Rosacruz do Cosmos, toda criança que morre antes dos quatorze anos (seja qual for o motivo) não percorre a totalidade de um ciclo de vida, o que implicaria na construção da série completa de veículos novos. Simplesmente passa às Regiões superiores do Mundo do Desejo e ali espera um novo renascimento, o que geralmente ocorre entre um e vinte anos depois da morte. Quando renascem trazem consigo a Mente e o Corpo de Desejos.

Detalhando mais: ela vai direto para o Primeiro Céu, pois ela não tem existência Purgatorial. Lá permanece de um a vinte anos, como se estivesse em uma sala de espera, aguardando uma nova oportunidade de se apresentar para o seu renascimento. Ela pode inclusive voltar para a mesma família. Embora nas observações realizadas por Max Heindel, ele relate que num grupo de 20 crianças, apenas 3 voltaram para a mesma família.



4.Pergunta: Li em alguma parte aqui do site que médiuns não podem ser Estudantes Rosacruzes, entendi correto? É vedado aos médiuns por sua natureza mediúnica, ou por estarem praticando a mediunidade? Pergunto, pois sou médium praticante, mas a proposta da Fraternidade Rosacruz me chamou atenção.

Resposta: Antes de tudo vamos lembrar que o objetivo do método de desenvolvimento Rosacruz é precisamente este: emancipar o Estudante Rosacruz da dependência dos outros (encarnados ou desencarnados) e obter confiança em si mesmo, no mais alto grau. Se formos escravos, ou instrumentos de hipnotizadores, ou de espíritos desencarnados, ou de elementais, nunca poderemos obedecer ao Deus interno, nem escutar as ordens do nosso “Eu superior”.

Aprendemos na Fraternidade Rosacruz que, obviamente, a grande maioria dos médiuns não percebem o perigo que há. Sobretudo, eles não estão conscientes do enorme perigo que os ameaça após a morte; o Corpo de Desejos poderá permanecer sob o comando do "Espírito de Controle". Se tentassem frear a influência do Espírito de Controle, enquanto ainda estão aqui no corpo, notariam que essa entidade tem um controle extremamente forte sobre eles, controle esse que será muito difícil de se romper, e eles deveriam perceber que, naturalmente, quando chegar a morte e eles retornarem a este mundo aqui com esses Espíritos de Controle, o perigo será ainda maior.

Aqui na Fraternidade Rosacruz presenciamos vários casos em que os médiuns hesitaram e tentaram escapar das ciladas dos Espíritos de Controle, mas não conseguiram romper a forte influência dessas entidades. Eles ficaram desamparados e indefesos. Alguns médiuns procuraram ajuda aqui e nos disseram que eram quase irresistivelmente compelidos por esses Espíritos de Controle a cometer vários atos que eles não concordavam; esclareceram haver implorado e sugerido que esses Espíritos de Controle os deixassem em paz, mas foi em vão. Existem casos conhecidos, também, em que os Espíritos de Controle arrastaram impiedosamente suas vítimas para fora da cama no meio da noite, contra a vontade delas e as forçaram a ouvir suas importunações. Muito raramente se ouve dizer que demonstrem alguma misericórdia. Embora conheçamos médiuns que adoeceram por causa de tal procedimento, somente soube de um caso em que a doença do médium induziu os Espíritos de Controle a ouvirem seu apelo e deixá-lo em paz por alguns meses, enquanto ele se recuperava.

Assim se verá que a mediunidade, uma vez iniciada, não é mais uma questão de escolha dos médiuns; pois, eles perdem o poder de excluir os Espíritos que os controlam. Enquanto eles cumprem as ordens de seus obsessores, permanecendo dóceis, eles podem até não sentir nada; mas, deixe um deles tentar recuar, e ele (ou ela) logo sentirá o freio e a espora do obsessor, que os usará impiedosamente.

Por fim, somos provados aqui a máxima oculta: "Espírito de luz não toma conta do Corpo Denso de uma pessoa - nem parcial nem totalmente -, porque eles têm a capacidade de ajudar de muitas outras formas", sendo uma



delas o envio, via a consciência Jupteriana, de informações no campo egóico de uma pessoa que, sempre respeitando o livre arbítrio, aceita ou não.

5.Pergunta: Todas as vezes que passamos por um Globo nesse Esquema de Evolução, ele é a recapitulação de um Período, sendo eles representado: Globo A por Período de Saturno; Globo B por Solar; Globo C por Lunar; D por Terrestre; E por Júpiter; F por Vênus e G por Vulcano?

Resposta: O Globo não, mas sim a Revolução. Pois o Globo é somente um Campo de Evolução (um lugar apropriado e formado pelos materiais mais adequados para a Onda de Vida que esteja vivendo o seu "estágio humano", entendido aqui o estágio nesse Esquema de Evolução em que a Onda de Vida está no seu mais denso ponto de matéria que ela tem que descer). E durante a parte da Involução quem formava o material do Globo era a Onda de Vida que estava começando a sua evolução naquele Período.

Assim, no Período de Saturno, os Globos eram formados por nós e a Onda de Vida que viveu o seu "estágio humano" foram os Senhores da Mente, que "desceram" no seu mais denso ponto de matéria que eles tinham que descer: a Região Concreta do Mundo do Pensamento.

No Período Solar, os Globos eram formados pelos atuais animais e a Onda de Vida que viveu o seu "estágio humano" foram os Arcanjos que "desceram" no seu mais denso ponto de matéria que eles tinham que descer: o Mundo do Desejo.

No Período Lunar, os Globos eram formados pelos atuais vegetais (as plantas) e a Onda de Vida que viveu o seu "estágio humano" foram os Anjos que "desceram" no seu mais denso ponto de matéria que eles tinham que descer: a Região Etérica do Mundo Físico.

No Período Terrestre, os Globos são formados pelos minerais e a Onda de Vida que vive o seu "estágio humano" somos nós que "descemos" no nosso mais denso ponto de matéria que nós tínhamos que descer: a Região Química do Mundo Físico.

E mais um detalhe: notem que o material que cada Globo de cada Período é formado, varia desde o Globo A até o Globo D, e depois repete: o do A é igual ao do G, B igual F e C igual à E. Ou seja; o único Globo que não repete em sua densidade de material é o D.



SERVIÇO DE AUXÍLIO E CURA

Todas as semanas, quando a Lua se encontra num Signo Cardeal ou Cardinal (Áries, Câncer, Libra ou Capricórnio), reunimo-nos com o propósito de gerar a Força Curadora por meio de fervorosas preces e concentrações. Esta força pode depois ser utilizada pelos AUXILIARES INVISÍVEIS, que trabalham sob a direção dos IRMÃOS MAIORES com o propósito de curar os doentes e confortar os aflitos.

Nessas datas, às 18h30, os Estudantes Rosacruzes podem contribuir com esse serviço de ajuda, conforto e cura, sentando-se e relaxando-se na quietude do seu lar, ou onde quer que se encontre, fechando os olhos e fazendo uma imagem mental da Rosa Branca e Pura situada no centro do Símbolo Rosacruz. Em seguida leia o Serviço de Cura e concentre-se intensamente sobre AMOR DIVINO e CURA, pois só assim, você poderá fazer de si um canal vivo por onde flui o Poder Divino Curador que vem diretamente do Pai. Após o Serviço de Cura, emita os sentimentos mais profundos do amor e gratidão ao Grande Médico para as bênçãos passadas e futuras da cura.

Datas de Cura em Dezembro: 3, 10, 16, 23 e 30



FRATERNIDADE ROSACRUZ



Mente Pura - Coração Nobre - Corpo São

Amigos e pacientes:

Todas as semanas, quando a Lua se encontra num Signo Cardeal (Áries, Câncer, Libra ou Capricórnio) nós podemos ajudar a gerar a FORÇA CURADORA etérica por meio de fervorosas preces e concentrações. Esta força pode ser utilizada pelos AUXILIARES INVISÍVEIS, que trabalham sob a direção dos IRMÃOS MAIORES, com o propósito de curar os doentes e confortar os aflitos.

Às 18h30 no seu relógio, nas datas abaixo indicadas, sente-se e relaxe na quietude do seu lar ou onde quer que se encontre. Feche os olhos e faça uma imagem mental da Rosa Branca e Pura situada no centro do Emblema Rosacruz na parede Oeste do nosso Templo de Cura em Mount Ecclesia. Em seguida leia o Serviço de Cura e concentre-se intensamente sobre o assunto: AMOR DIVINO e CURA, pois só assim, você poderá fazer de si um canal vivo por onde flui o Poder Divino Curador que vem diretamente do Pai.

Após a leitura do Serviço de Cura, emita os sentimentos mais profundos de Amor e Gratidão ao grande médico pelas bênçãos passadas e futuras de cura.

DATAS DE CURA PARA 2024

Janeiro	3-10-16-23	Maio	5-11-19-26	Setembro	5-12-19-25
Fevereiro	7-13-19-27	Junho	1-8-15-22-29	Outubro	2-10-16-22-29
Março	5-11-18-25	Julho	5-12-20-26	Novembro	6-12-19-26
Abril	1-8-14-21-29	Agosto	1-9-16-22-29	Dezembro	3-10-16-23-30

Fraternidade Rosacruz – Campinas – SP - Brasil

“Se podes?”, disse Cristo Jesus. “Tudo é possível àquele que crê.”. Mc 9:23

Se você está doente e entende que precisa de ajuda

...recorra ao Método de Cura Rosacruz, já utilizado por milhares de pessoas. O processo começa com o preenchimento de um Formulário que deve ser preenchido com caneta à base de tinta nanquim LÍQUIDA. As



instruções detalhadas se encontram aqui: <https://fraternidaderosacruz.com/category/cura/formulario-para-solicitacao-de-auxilio-de-cura-fraternidade-rosacruz/>

****Se você conhece alguém que esteja doente e quer ajudá-la, comece por officiar o Ritual do Serviço Devocional de Cura nas Datas de Cura.**

As instruções detalhadas se encontram aqui:

<https://fraternidaderosacruz.com/category/treinamento-esoterico/rituais-diario-e-semanal/ritual-de-cura/>

