



A Fraternidade Rosacruz é uma Escola de Filosofia Cristã, que tem por finalidade divulgar a filosofia dos Rosacruzes, tal como ela foi transmitida ao mundo por Max Heindel.

Exercitando nosso papel de Estudantes Rosacruzes, o Centro Rosacruz de Campinas-SP-Brasil, edita o informativo: ECOS.

## SUMÁRIO

Informação.....	3
Atividades gerais ocorridas em nosso Centro, no mês de Outubro/2024: Reuniões de Estudos e Publicações .....	3
Novembro – Sol transitando pelo Signo de Escorpião (outubro/novembro).....	4
13/10 – 16 h - Estudos do Conceito Rosacruz do Cosmos – Cap. XII – A Evolução da Terra – As Raças e Seus Líderes .....	5
20/10 - 17 h - Estudos do Conceito Rosacruz do Cosmos – Cap. XII – A Evolução da Terra – Influência de Mercúrio	15
27/10 – 17h – Estudos do Conceito Rosacruz do Cosmos – Cap. XI – A Evolução da Terra – A Raça Lemúrica.....	18
Alguns Artigos Publicados nas nossas redes sociais no mês de Outubro: .....	20
A Hierarquia Criadora Senhores da Mente.....	20
Uma Antiga Lenda de S. Francisco de Assis.....	22
Fraternidade Rosacruz: uma Escola Preparatória para as Iniciações Menores.....	23
Onde encontraremos a verdade e como a conheceremos .....	26
Fraternidade Rosacruz – Algumas das perguntas que recebemos e que talvez possam ser dúvidas de mais Estudante Rosacruzes .....	27



1. Pergunta: Por que o Cristo permitiu que crianças fossem jogadas em valas de fogo ainda vivas durante a odiosa ditadura hitlerista? .....	27
2. Pergunta: Por que um Deus de Amor que é onisciente e onipotente permite que bebês e criancinhas sejam covarde e cruelmente decapitados por psicopatas religiosos? .....	28
3. Pergunta: Considerando a perversidade da indústria leiteira, que continuamente insemina as pobres vacas (que após o parto têm seus bebês retirados para virarem o crudelíssimo baby beef, portanto não saindo desse malvado ciclo. Têm suas tetas sugadas até o sangue. Considerando a crueldade com as galinhas, que vivem confinadas, bicos retirados, vivendo 24 sob a luz para botarem ovos sem parar, tendo seus bicos cortados, presas sem condições de sequer abrirem suas asas; não seria recomendável abolir tais alimentos também? ...	28
4. Pergunta: Os animais têm alma? .....	29
5. Pergunta: Tudo o que fizemos já não existia em nós como impulso? Sendo Deus nosso Criador, Ele teria colocado em nós o impulso de fazer o que fizemos, com algum propósito em especial? Entendo que estamos evoluindo para aprendermos a não cometer mais erros (mas não somente isso), mas como poderíamos saber? .....	29
SERVIÇO DE AUXÍLIO E CURA .....	30
Datas de Cura em Novembro: 6, 12, 19 e 26 .....	30



## Informação

As **Reuniões de Estudos** presenciais **abertas ao público** ocorrem na nossa Sede própria situada na *Avenida Francisco Glicério, 1326 – Centro – Conj. 82 – Campinas – SP - Brasil*, aos domingos às 16 h e/ou às 17 h. Em seguida temos a officiação do Ritual do Serviço Devocional do dia.

Se você quiser participar presencialmente é só nos avisar *antecipadamente* pelo WhatsApp: 55 19 99185-4932 ou pelo e-mail: [fraternidade@fraternidaderosacruz.com](mailto:fraternidade@fraternidaderosacruz.com)

É uma oportunidade ímpar de você estar estudando com pessoas que têm o mesmo ideal Rosacruz!



---

## Atividades gerais ocorridas em nosso Centro, no mês de Outubro/2024: Reuniões de Estudos e Publicações

-Dia 06/10 – Não houve Reuniões

-Dia 13/10 – 16 h – Estudos de Astrologia Rosacruz – Reunião Reservada

17 h - Estudos do Conceito Rosacruz do Cosmos – Cap. XII – A Evolução da Terra – As Raças e Seus Líderes

-Dia 20/10 – 16 h – Reunião do Estudante Regular – Reunião reservada

17 h – Estudos do Conceito Rosacruz do Cosmos – Cap. XII – A Evolução da Terra – Influência de Mercúrio

-Dia 27/10 – 16 h – Reunião de Probacionistas – Reunião reservada

17 h – Estudos do Conceito Rosacruz do Cosmos – Cap. XI – A Evolução da Terra – A Raça Lemúrica

Nota: Você pode obter uma cópia digital da Obra Básica Conceito Rosacruz do Cosmos da edição mais atualizada *grátis* aqui: <https://fraternidaderosacruz.com/category/livros-digitalizados/o-conceito/>



-Publicações de textos no nosso Site ([www.fraternidaderosacruz.com](http://www.fraternidaderosacruz.com)) e nas nossas Redes Sociais:

<https://www.facebook.com/fraternidaderosacruz/>

<https://www.facebook.com/FraternidadeRosacruzCampinas/>

[https://www.instagram.com/frc\\_max\\_heindel/](https://www.instagram.com/frc_max_heindel/) e

<https://www.youtube.com/c/TutoriaisEstudosFraternidadeRosacruzCampinas>

-Correção de lições dos Cursos (Filosofia, Bíblia e Astrologia) dos Estudantes Rosacruzes que fazem tais Cursos por esse Centro Rosacruz

-Respostas às dúvidas dos leitores (via e-mail, no site, nas redes sociais)

-Oficiação dos Rituais Devocionais (incluindo Hino de Abertura, do Signo do mês solar e Hino de Encerramento)

Continuação dos tratamentos de saúde para os irmãos e as irmãs inscritas no Departamento de Cura desse Centro Rosacruz

## Novembro – Sol transitando pelo Signo de Escorpião (outubro/novembro)

Aproveitemos o mês e unamos os Ensinamentos Rosacruzes: Filosofia, Bíblia e Astrologia Rosacruz para praticarmos durante TODOS OS DIAS DE NOVEMBRO. Esse mês solar de novembro, que vai de 24 de outubro a

23 de novembro, corresponde à Hierarquia Zodiacal de Escorpião ou Hierarquia Criadora dos Senhores da Forma que, dentre tantas coisas importantes, são responsáveis por toda a evolução do Período Terrestre. Além de muitas outras atividades que fizeram para ajudar a gente!

Desde o princípio do Período Terrestre a Hierarquia Criadora de Escorpião fornece a nós modelos de pensamentos-forma cósmicos.

Mediante esses modelos nós aprendemos a construir nossos renascimentos característicos. Por isso, os membros da Hierarquia de Escorpião se denominam Senhores da Forma.

Novembro 2024						
Domingo	Segunda-Feira	Terça-Feira	Quarta-Feira	Quinta-Feira	Sexta-Feira	Sábado
					1 Serviço do Templo LUA NOVA	2 Serviço do Templo
3 16H - Reunião Pública: Estudos Bíblicos Rosacruzes: Cap. 213 - Transmissão Espiritual - Mênstrua	4 Serviço do Templo	5 Serviço do Templo	6 Serviço de Cura	7 Serviço do Templo	8 Serviço do Templo	9 Serviço do Templo
10 17H - Reunião Pública: Filosofia Rosacruz: Cap. XI - A Evolução da Terra - Os Sentimentos - A Educação na Escola Lemniscada	11 Serviço do Templo	12 Serviço de Cura	13 Serviço do Templo	14 Serviço do Templo	15 Serviço do Templo	16 Serviço do Templo
17 16H - Reunião Reservada: Estudos de Astrologia Rosacruz					16H - Reunião Reservada: Estudante Regular	
17H - Reunião Pública: Filosofia Rosacruz: Cap. XI - A Evolução da Terra - Os Espíritos Sufocados - Linhas de Engenharia	18 Serviço do Templo	19 Serviço de Cura	20 Serviço do Templo	21 Serviço do Templo	22 Serviço do Templo	23 Serviço do Templo
24 16H - Reunião Reservada: Probacionista	25 Serviço do Templo	26 Serviço do Templo	27 Serviço do Templo	28 Serviço do Templo	16H - MÊS SOLAR	29 Serviço do Templo
17H - Reunião Pública: Filosofia Rosacruz: Cap. XI - A Evolução da Terra - Época Atlante - Raiz do Mal - Quarto Sacramental					DE SAGITÁRIO	30 Serviço do Templo
					SERVIÇO LUA CHEIA	

**LEGENDA:**

- Serviço Devocional de Cura
- Serviço Devocional do Templo
- Serviço de Lua Nova ou Cheia
- Serviços de Equinócio ou Solstício
- Serviço de Véspera da Noite Santa
- Assuntos das Nossas Reuniões de Estudos
- Propício para Planejamento e Foco nos Estudos Espirituais
- Propício para Execução de Planos de Ação no Mundo Físico
- Dia da Lua Nova ou Cheia - Evitar Cirurgias
- Melhor Período para Cirurgias - Excetuando partes do Corpo regidas pela Lua
- Assunto para Meditação: Trabalho Cósmico do Cristo na Terra e nos Mundos
- Assunto para Meditação: Mês Solar (trânsito do Sol por Hierarquia Zodiacal)



O padrão cósmico que a Hierarquia Criadora dos Senhores da Forma está trabalhando para estabelecer na Terra é a obtenção por meio da transmutação da matéria em Espírito. Por meio desse processo as essências sublimadas da Mente e do Corpo emergem com as forças do Espírito. Quando recebermos mais completamente sua influência, serão abolidas a miséria, enfermidades, discórdia e dor!

Dentre os 12 Apóstolos, o correlacionado com Escorpião é S. João Evangelista. Esse Apóstolo é o Discípulo amado. A “transmutação” foi a nota chave de sua vida. Progrediu tanto na divina ciência da transmutação da matéria em espírito que nunca conheceu a morte.

O centro físico correlacionado com Escorpião é o sistema reprodutor. No Aspirante sincero esse se torna o centro da transmutação.

Procure utilizar a seguinte frase "quando não estiver fazendo nada" e fizer os Exercícios Esotéricos de Concentração durante o dia e o da Meditação: *“Bem-aventurados os puros de coração, porque verão a Deus.”* (Mt 5:8). Faça isso em cada um dos dias em que Escorpião enfoca seu ritmo sobre a Terra e os significados ocultos dessa passagem lhe aclarará a Mente e o Coração sobre sua significância esotérica.

*(Clique na figura e tenha mais informações de como utilizar esse Calendário Rosacruz)*

---

## 13/10 – 16 h - Estudos do Conceito Rosacruz do Cosmos – Cap. XII – A Evolução da Terra – As Raças e Seus Líderes

Comecemos com o estudo do conceito: **Raça**

O conceito Rosacruz do termo Raça é definido como simples degraus evolutivos pelos quais devemos passar; caso contrário não haveria progresso algum para nós, Espíritos Virginais da Onda de Vida humana, manifestados aqui, que nelas renascemos. É ligada ao Deus de Raça, Jeová, o Espírito Santo. Ele é autor das Religiões de Raça. Estão com Jeová, nessa função, alguns Arcanjos que aqui são chamados de Espíritos de Raça. Antes do aparecimento de Jeová, quando a Terra era ainda parte do Sol, havia um Espírito-Grupo-comum, composto de todas as Hierarquias Criadoras, que governava toda a família





humana. Porém, como se desejava fazer de cada Corpo o templo e o instrumento flexível e adaptável de um espírito interno, isto se traduzia numa divisão infinita de guias. Jeová veio com seus Anjos e Arcanjos e fez a primeira grande divisão em Raças, tornando influente em cada grupo, como guia, um Espírito de Raça, um Arcanjo. Raças só ocorrem quando se passa pelo Nadir da Materialidade.

Porém, embora necessárias, as Raças são degraus extremamente perigosos, e obrigam os Líderes da Humanidade a agirem com muito cuidado. Eles chamam a essas dezesseis Raças “os dezesseis caminhos da destruição”, porque nas Épocas precedentes, quando não havia Raças, as mudanças só se efetivavam depois de enormes intervalos, o que permitia à maioria das entidades prepararem-se com mais facilidade.

Porém, as dezesseis Raças nascem e morrem em tempo tão relativamente curto que existe o perigo muito grave de adesão demasiada a condições que devem ser deixadas atrás. Ou seja, as Raças, comparativamente, são fugazes. Por isso, deve-se agir com muito cuidado a fim de impedir a aderência demasiada dos Espíritos aos caracteres raciais.

Devemos reconhecer que não somos Corpos, nem Raças, mas sim Egos (Espírito Virginal da Onda de Vida humana manifestado aqui), lutando pela perfeição. Se um ser humano se esquece disto e se identifica com a Raça – aderindo a ela com fanático patriotismo – é o mesmo que fossilizar-se, enquanto seus companheiros passam a outras alturas do Caminho da Realização. O Patriotismo é um laço do Espírito de Raça.

Vamos ver, nesse Esquema de Evolução, quando foi que precisamos nos dividir em Raças, para melhor aproveitar um determinado momento nesse mesmo Esquema de Evolução:

Quando a Terra ainda fazia parte do Sol, havia um Espírito-Grupo comum, composto das Hierarquias Criadoras, que trabalharam sobre a Humanidade inconscientemente.

Na segunda Época, a Hiperbórea, a Terra foi arrojada do Sol e tempos depois a Lua foi separada da Terra. Na terceira Época, a Lemúrica, a Humanidade deu um passo muito importante, foi quando os Corpos foram formados, mas nós, o Espírito Virginal da Onda de Vida humana, éramos muito débeis e impotentes; assim éramos incapazes de guiar o nosso próprio veículo.

Já na Época Lemúrica, com o nosso trabalho no Corpo de Desejos se iniciando, essa incapacidade de guiar os, agora, nossos veículos (Corpo Denso, Corpo Vital e Corpo de Desejos) começou a se tornar um potencial atraso



à nossa Evolução. Aqui começou a necessidade de termos alguém mais evoluído que pudesse nos ajudar no preparo gradual deste caminho, e para que cada um de nós pudéssemos ser o nosso próprio Templo, e o poder de utilizar os veículos como instrumentos flexíveis e controlados por nós. Jeová, o maior Iniciado do Período Lunar, especialista em material da Região do Pensamento Abstrato, um Mundo que ainda se trabalha com a separatividade (ou seja: a autoafirmação de que cada um é um ser separado, um indivíduo, mas que a partir daí consegue se importar com os outros indivíduos no seu entorno, em um grupo, em um povo, em uma nação, em uma Raça).

E isto só foi possível com a ajuda de Jeová, o líder da Onda de Vida dos Anjos, que era o mais elevado e Iniciado do Período Lunar e, alcançou o mérito de ser o atributo Espírito Santo de Deus. Jeová é o Regente de todas as Luas de todos os Planetas do nosso Sistema Solar, inclusive a Lua do nosso Planeta Terra, e ainda fundou as Religiões de Raça e sendo, portanto, o Deus de Raça.

Jeová veio com seus Anjos e Arcanjos e fez a primeira grande divisão em Raças, tornando influente em cada grupo, como guia, um Espírito de Raça, um Arcanjo. As Raças não existiram nos Períodos que precederam o Período Terrestre, nem existirão nos Períodos subsequentes. Unicamente aqui, no nadir da existência material, podem existir diferenças tão grandes entre os seres humanos e produzir distinções de Raças.

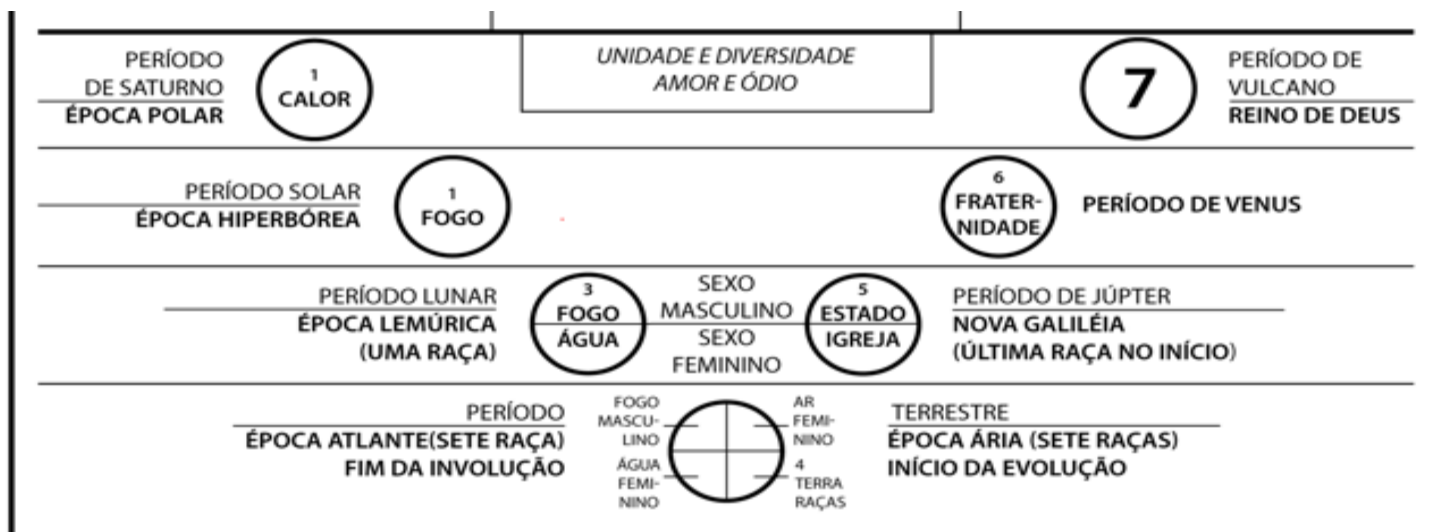
E nós como Espíritos da Onda de Vida humana, no Período Terrestre, que é a nossa Terra, e a primeira vez que trabalhamos com material do Globo D, foi na 1ª Revolução de Saturno do Período Terrestre. Depois passamos pela 2ª, e pela 3ª Revolução e hoje estamos aqui na metade da 4ª Revolução (portanto, já passamos 3 Revoluções e meia). E dadas as proporções complicadas de nossa evolução através das espirais dentro de espirais, as Hierarquias Criadoras dentro de sua Sabedoria, elaboraram um plano para que pudéssemos caminhar e, na 3ª Revolução do Período Terrestre foi que tivemos as divisões que conhecemos hoje por “Épocas”.

E na última parte da Época Lemúrica houve o que podemos chamar de uma primeira Raça, que chamamos de Raça Lemúrica, que abrangia todos os seres humanos, mas que tinham características bem comuns: formação, percepção, modo de viver, modo de se interagir.



Já na Época Atlante nós construímos veículos para aprendermos lições por meio de 7 Raças. Dessas 7, aqueles de nós que conseguimos construir veículos para aprender lições por meio da Raça Semitas Originais, se tornou o “povo escolhido”, a ‘semente de Raça’ apurada para a próxima Época.

Na Época Ária haverá 7 Raças; até agora conseguimos construir veículos para aprendermos lições por meio de 5 Raças.



Dessas 5 Raças virá a “semente” para a última Raça, no início da Sexta Época, a Época Nova Galileia.

Mas, antes disso, duas Raças mais se desenvolverão nessa nossa Época Ária. Depois da Raça que existirá na Época Nova Galileia não existirá mais nenhuma Raça. E mesmo pelo fato de estarmos na Época Ária, não quer dizer que outros seres não estejam ainda vivendo em Raças anteriores.

Existem um vastíssimo grupo de Espíritos neste processo que continuamente progride de estágio em estágio, mas não nos iludamos, achando que todos estão no mesmo barco, pois muitos ficam para trás pelo caminho.

Mas, são irmãos e irmãs nossos que estão se esforçando para se manterem firmes no caminho. E mesmo quando ainda não éramos conscientes, alguns não acompanhavam o ritmo, pois eles não eram tão adaptáveis como os outros, mostravam-se inaptos para dar o passo seguinte na Evolução. Dado ao livre arbítrio, sempre teremos estas etapas progressivas na Evolução. Mas não menosprezemos quem ficou para trás, pois pode avançar além de nós com esforço e dedicação.





Vamos nos aprofundar mais no Termo Raça. As Raças são traços evanescentes (pouca duração) da Evolução. Assim, quando nasce uma Raça, as formas, animadas por certo grupo de Espíritos, têm a inerente capacidade de evoluir somente até certo grau. Pois, na Natureza nada pode parar, o ciclo é contínuo para cima e para frente. Quando uma Raça atinge o limite de sua evolução, os Corpos ou formas dessa Raça começam a degenerar, caindo de forma para forma até a Raça extinguir-se.

Uma coisa muito importante que devemos memorizar; há uma distinção entre os Corpos (ou formas) de uma Raça, e os Egos (ou vidas) renascentes nesses Corpos de Raça. São as formas que degeneram e não o Espírito. A Involução do Espírito na matéria tem por objetivo a construção da Forma. O Espírito construiu a Forma e a interpenetrou durante a Involução.

As Raças são simples degraus evolutivos pelos quais devemos passar; caso contrário não haveria progresso algum para os Espíritos que nelas renascem.

- Então, novas Formas são criadas para proporcionar aos Egos de uma nova Raça, onde terá uma maior margem de experiência e desenvolvimento. Estes novos Corpos de Raça em que os Egos renascem ou ocupam, terão condições enormes para trabalharem nesses veículos e neles progredirem.

- Os Egos mais avançados nascem nesses Corpos e procuram fazer o melhor que podem.

- Contudo, sendo esses Egos unicamente aprendizes, não podem evitar que esses veículos se cristalizem lentamente, até chegar ao limite mínimo de eficiência que esse Corpo seja capaz de proporcionar.

- E todos aqueles Egos que passaram por determinado Corpo de Raça e depois é descartado, estes Corpos irão se converter em habitações de Egos menos avançados, que irão aproveitar estas habitações como degraus do enorme caminho do progresso que terá a frente.

- Desta forma, os antigos Corpos de uma Raça vão sendo empregados por Egos de crescente inferioridade, e degeneram gradualmente, até que já não haja Egos suficientemente inferiores que possam obter algum proveito do renascimento em tais Corpos.

- Quando um Corpo de Raça está chegando ao fim de sua utilidade, as mulheres tornam-se estéreis e os Corpos da Raça morrem.

Sabemos que estes progressivos passos do ser humano primitivo não foram dados facilmente, isto é, sem rebeliões ou desobediências. Foi uma grande luta das Hierarquias responsáveis, mas sabemos que houve



muitos fracassos e retrocessos, e ainda continua, pois, o egoísmo está enraizado na natureza inferior do ser humano.

Como exemplo temos os Espíritos renascidos nos Corpos da Raça Judaica. Eles esqueceram completamente de sua natureza espiritual e não se integraram ao desenvolvimento da Raça Ária. E tiveram várias tentativas para que pudessem cessar a ideia de apego à raça, mas sem resultado.

E como tentativa final, Cristo encarnou entre eles para que pudessem aceitá-Lo e, aceitar também seus Ensinamentos, tirando os seres humanos da escravidão dos Corpos de raça. Cristo veio para reunir as diferentes Raças em paz e boa vontade, de maneira que todos os seres humanos, voluntária e conscientemente, possam seguir a Lei do Amor.

O próprio Cristo quando disse: "Vim não para trazer a paz, mas uma espada", isto era evidente para o Cristo que, enquanto a Humanidade estivesse dividida em raças e nações, não poderia haver paz alguma sobre a Terra, e muito menos entre os seres humanos. Cristo disse que isto só seria possível quando as nações se unirem numa fraternidade universal.

Concluindo podemos ver que sob o regime de Jeová, o egoísmo cristalizou a Terra em tal extensão, que as vibrações espirituais quase cessaram. A evolução estava estagnada, e o sangue tão impregnado de egoísmo que a raça corria o perigo de degenerar. Então, o Cristo Cósmico manifestou-se por meio de Jesus para nos salvar. Purificou o sangue do egoísmo por meio do sangue derramado no Gólgota.

Vamos, agora, estudar o termo: **Reis pela Graça de Deus**

Desde o começo do Período de Saturno e até as passadas três Revoluções e meia do Período Terrestre, que compreende as Épocas Polar, Hiperbórea, Lemúrica e a primeira parte da Atlante, fomos guiados por Seres Superiores, e somente obedecíamos às ordens daqueles que cuidavam de nós, e não podíamos fazer a nossa própria escolha. Isso porque, éramos incapazes de ter tal atitude, uma vez que não tínhamos ainda desenvolvido a mente própria.

Assim, os Líderes da Humanidade preparavam grandes Reis para o seu povo, revestidos de grande poder. Enquanto isso, nós como seres humanos, honrávamos esses Reis com toda a devida reverência e, que na verdade, eram Reis “pela graça de Deus”.



Por terem sido concebidos pela graça de Deus, eram como algo sagrado e que deveriam agir com justiça e ajudar o seu povo no desenvolvimento.

Quem preparava e formava estes líderes dos povos como Reis eram os Senhores de Vênus (os dirigentes sociais), e os Senhores de Mercúrio (que eram os seus Iniciadores). Eram, pois, Reis e Sacerdotes, Sábios e Santos a dirigir com justiça seus povos.

E a Humanidade estando sob a direção destes grandes Seres, sempre que atingissem um certo grau de progresso, os seres humanos que se destacavam na evolução ou os mais avançados, eram colocados sob a direção de outros Seres, para que pudéssemos ser iniciados nas verdades mais elevadas e para que pudéssemos nos converter em Líderes ou chefes do povo.

Veremos no próximo Termo Rosacruz, quando tratarmos dos Senhores de Vênus. que preparavam os que mais se destacavam no desenvolvimento, que estes eram colocados aos cuidados dos Senhores de Mercúrio para iniciá-los.

Contudo, ao longo do tempo estes Líderes ou chefes do povo se tornaram soberbos e déspotas, quando foram deixados por esses Mensageiros Divinos e entregues aos seus próprios recursos. Isso começou a ocorrer no meio da segunda parte da Época Atlante, quando o povo sofreu muito com trabalhos forçados e escravidão, até aprendeu a defender seus direitos.

Para ilustrar lembremos na história antiga como os povos eram explorados para pagar impostos altíssimos e quão pequena era a retribuição em benefícios que o povo recebia.

Esta instrução ou educação se dá em quatro grandes etapas:

- Numa etapa inicial, os Líderes agiam sobre a Humanidade, isto fica claro que todo este trabalho era feito de fora para dentro, pois nós ainda estávamos inconscientes de nós mesmos e do mundo exterior.
- Num outro momento, fomos colocados sob a direção dos Mensageiros Divinos e Reis, aqui nós víamos estes Líderes e, também, obedecíamos às suas ordens sem reclamar, pois acreditávamos que isto era o certo a fazer.
- Numa terceira etapa, era ensinado que a Humanidade deveria reverenciar as ordens de um Deus a Quem não via. Os ensinamentos eram adorar a Deus com orações e a cultivar a fé num Céu para o obtermos uma recompensa futura.



- E finalmente, foi ensinado à Humanidade que deveria aprender a se elevar sobre toda ordem, convertendo em uma lei em si mesmo. Quando se conquista a si mesmo, aprende a viver voluntariamente e em harmonia sem pensar em recompensa ou em castigo. É agir corretamente com a Ordem da Natureza, que é a Lei de Deus.

Vamos, agora, estudar o termo: **Senhores de Vênus**

Como acabamos de falar dos Reis “pela graça de Deus”, aqui está um deles; os Senhores de Vênus.

Vejamos onde eles habitavam; quais foram seus serviços prestados a Onda de Vida humana, e se ainda prestam



serviços e o que aconteceu com a Lua de Vênus.

- Vênus é um dos Planetas que está mais próximo do Sol.
- São seres que estão adiantados em relação a nossa Humanidade
- Os Senhores de Vênus eram seres atrasados da Onda de Vida dos Espíritos Virginalis, e que estão evoluindo hoje no Planeta Vênus.
- Eles habitaram no passado uma Lua do Planeta Vênus.
- E pelos maravilhosos serviços prestados à nossa Humanidade, hoje eles alcançaram os pioneiros e, portanto, já voltaram a evoluir no seu Planeta

progenitor.

- Por que eles retornaram ao seu Planeta de origem? Pelo fato da Lua de Vênus ser um Campo de Evolução e não de desintegração.

- E o que aconteceu com a sua Lua? Como todos os habitantes retornaram ao Planeta progenitor, o espaço ocupado pela Lua não era mais necessário como Campo de Evolução para aqueles habitantes, portanto, foi desintegrada e os seus restos estão no cinturão de asteroides entre Marte e Júpiter.

- Vejamos então, quais são os benéficos serviços prestados por estes grandiosos Seres para com a Humanidade primitiva que começou lá na Época Lemúrica.

No início da Época Lemúrica as formas humanas ainda eram etéricas, isto é, não havia Corpos densos e concretos. Depois a Humanidade foi dividida em sexos (homem e mulher).

Neste tempo os seres humanos eram débeis e impotentes para dirigir seus instrumentos (veículos) e, portanto, era necessário que Seres mais evoluídos pudessem ajudar na preparação gradual deste crescimento, mas sempre resguardando dos perigos exteriores e das dissensões internas.



E dentre esses Seres, a Humanidade teve a grande ajuda dos “Senhores de Vênus” e, também, dos “Senhores de Mercúrio”.

Os Senhores de Vênus vieram à Terra com o objetivo de dar um impulso no desenvolvimento emocional do ser humano. E os Senhores de Mercúrio no desenvolvimento Mental.

Os Senhores de Vênus foram enviados para promover a bondade, o amor e a devoção nos seres humanos.

Vamos recordar aqui das palavras básicas de Vênus que é: Amor, Afeição, Atração, Simpatia, Estética, envolvendo a beleza como um todo, Ornamento e Artes.

Por isso Eles se tornaram Guias das grandes massas.

Ficaram conhecidos como os Mensageiros de Deus – pois eram os únicos mediadores entre Deus e o ser humano que tinha naquele tempo.

- Mas os Senhores de Vênus tinham um trabalho muito difícil pela frente junto a Humanidade:

-- A tarefa dos nossos irmãos mais elevados do Planeta Vênus era combater as emoções inferiores da rude paixão animal de Marte, que envolvia a Humanidade, e elevar estes sentimentos ao mais terno e belo amor de Vênus.

-- Precisavam ajudar a Onda de Vida humana a sair desta condição tão baixa e, com isto viram uma maneira de estimular as artes plásticas, através da música, pintura, escultura e arquitetura, e do domínio da palavra como forma de criação nesse Mundo Físico.

-- Chamavam muito a atenção da Humanidade para o Corpo, isto é como fazer de dele um corpo ideal com linhas curvadas e suaves. Na escultura ensinava como a beleza poderia ser incorporado à forma física.

-- E sabendo que esses Mensageiros se comunicavam com os Deuses, os seres humanos os reverenciavam profundamente, e as ordens deles eram obedecidas sem discussão.

-- Mas se todo processo continuasse nessa reverência e obediência, a Terra toda seria um paraíso, onde a dor, o sofrimento, a tristeza, a angústia e as doenças seriam desconhecidas.

Pois estávamos sob o regime dos Anjos Lunares e dos Senhores de Vênus, e estávamos desenvolvendo todos os nossos poderes através de contínuas experiências para desfrutarmos do nosso destino glorioso, e teríamos nos tornados sábios, se assim permanecesse.



No entanto, aceitamos a tentação dos Espíritos Lucíferos de Marte que trabalharam sobre o ser humano na abertura dos olhos e, com este único propósito, o ser humano dirigiria a sua consciência ao exterior, e assim, os Espíritos Lucíferos aproveitaria e adquiriria conhecimentos conforme o ser humano os fosse obtendo.

Neste ponto foi quando a Humanidade se desviou do esquema original da Evolução sob a influência dos Espíritos de Lúcifer e, os Senhores de Vênus tiveram que se esforçar por prover o amor no ser humano, para que não descambassem para a luxúria. Ao mesmo tempo os Senhores de Mercúrio que trabalhavam com os seres humanos mais avançados, que já tinham desenvolvido alguma capacidade mental, apelaram para estes seres adiantados no Caminho evolutivo, para que ajudassem a Humanidade a se tornar menos egoísta.

Vejam que esses seres humanos que haviam conseguido se adiantar no desenvolvimento, eram postos sob a direção dos Senhores de Mercúrio que ensinavam verdades mais elevadas para se tornarem seres humanos Líderes ou “Reis pela graça de Deus”. Como exemplos deste “Reis pela graça de Deus”, podemos citar aqui Josué, Davi e tantos outros.

E dessa maneira, estes Líderes assumiram o papel dos Senhores de Vênus. Pois, somente aquele que tem domínio próprio poderá governar os demais. E assim, através de sua liderança puderam ajudar os seres humanos neste caminho do desenvolvimento.

Quando os Senhores de Vênus, os Mensageiros de Deus terminaram seu trabalho com a Humanidade, e antes que pudessem deixar a Terra, tiveram que preparar uma elite de ajudantes para dirigir a Humanidade.

Lembrando que Eles já tinham prestado todos os serviços necessários à nossa Humanidade e precisavam retornar ao seu Planeta progenitor.

E no início da Época Ária, estes Seres mais avançados da nossa Humanidade obtiveram as Iniciações Maiores para que pudessem ocupar o lugar dos Mensageiros de Deus, ou seja, ocupar o lugar dos Senhores de Vênus.

E estes novos Mensageiros de Deus são os Irmãos Maiores da Rosacruz que, deste então, são os elos entre Deus e a Humanidade.

Eles são os autênticos Guias e Mestres da Humanidade e têm sido os únicos mediadores entre o ser humano e Deus.

Embora não apareçam publicamente nem mostrem sinais ou maravilhas, o ser humano tem hoje a completa liberdade de procurá-los ou não.



E graças à ajuda dos Irmãos Maiores em todos os departamentos da vida, que hoje estamos trabalhando e buscando alçar à Era de Aquário.

Para saber mais, assista a 200ª Reunião Estudos Bíblicos Rosacruz-FRC em Campinas em:

[200ª Reunião Dominical-FRC em Campinas-SP-13out24-Termos Rosacruz C12 Evolução da Terra-Raças e seus Líderes](#)

## **20/10 - 17 h - Estudos do Conceito Rosacruz do Cosmos – Cap. XII – A Evolução da Terra – Influência de Mercúrio**

Vamos falar do termo: **Planeta Mercúrio**

Mercúrio é o menor e mais rápido Planeta do nosso Sistema Solar. Com uma órbita ao redor do Sol de 88 dias terrestres. É o Planeta mais próximo do Sol, mas não o mais quente, pois essa posição é ocupada por Vênus.

Mercúrio está emergindo do período de repouso planetário (Noite Cósmica). Ainda exerce pouca influência em nós. Nós próximos Períodos, Épocas e Eras, sua influência será mais preponderante na nossa evolução. As raças futuras obterão maior ajuda dos Mercurianos e os povos das Épocas e Revoluções posteriores obterão ainda mais.

Já os Senhores de Mercúrio eram seres Atrasados da Onda de Vida dos Espíritos Virgínicos que utilizam o Campo de Evolução do Planeta Mercúrio. Atualmente estão evoluindo no Planeta Mercúrio. Habitaram, no passado, uma Lua do Planeta Mercúrio. Alcançaram seu perdido desenvolvimento, na maior parte, graças ao serviço prestado a nós. Estão agora no Planeta progenitor, e suas Luas desintegraram-se parcialmente, achando-se já além da órbita da Terra (no cinturão de asteroides)

Os Senhores de Mercúrio nos iniciaram nas verdades mais elevadas, a fim de converterem em Líderes ou chefes do povo. Estes Iniciados, guinados à dignidade de Reis, foram os fundadores das dinastias dos Legisladores Divinos.

Os Senhores de Mercúrio, certamente, eram Reis “pela graça de Deus”. Ou seja, pela graça dos Senhores de Vênus e dos Senhores de Mercúrio. Estes, para nós, naqueles tempos uma infantil Humanidade, eram como Deuses. Guiaram e instruíram os Reis para o nosso benefício. Atualmente, os Senhores de Mercúrio estão





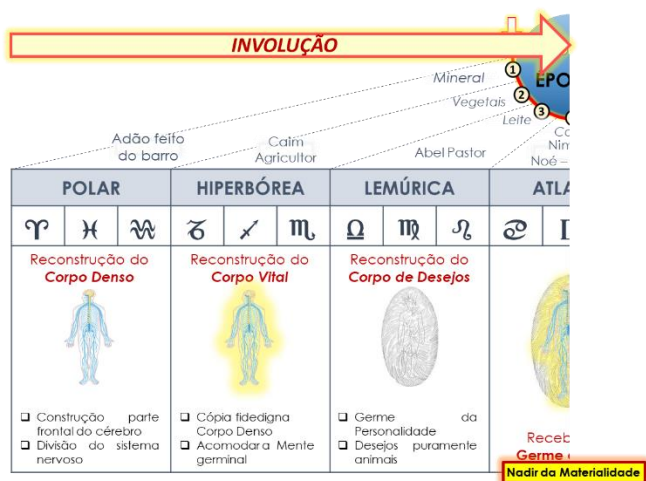
trabalhando sobre cada um de nós, capacitando-nos para o domínio próprio, autocontrole ou autodomínio. A crescente influência Mercuriana ocorrerá nas três e meia Revoluções restantes do Período Terrestre.

Assim, o propósito dos Senhores de Mercúrio é capacitar o indivíduo para o domínio próprio, e ensinar-nos a arte de dominar. Somente poderemos governar os outros quando formos capazes de dominar a nós mesmos. Ensinaram-nos a sair do Corpo Denso (Corpo Físico) e voltar segundo a nossa própria vontade. Também a funcionarmos nos nossos veículos superiores, independentemente do Corpo Denso. Assim, o nosso Corpo Denso deixou de ser uma prisão obscura e passou a ser uma casa confortável e alegre!

Agora estão exercendo um papel cada vez mais ativo nos trabalhos de Iniciação para nós. Muitas pessoas sensitivas estão sendo já conscientes de sua presença. A Mente inferior (Concreta) se juntou a paixão egoísta, sendo a principal missão dos Senhores de Mercúrio (inteligência superior) nos ensinar como usar a Mente sem egoísmo. Também como tornar a Mente verdadeiramente criadora.

### Vamos estudar o Termo: **Metade Marciana do Período Terrestre**

Metade Marciana é definida como a nossa evolução nas 3 e meia Revoluções iniciais do Período Terrestre.



Nesse momento, Marte polarizou o ferro gerando a produção do sangue vermelho e quente. Nós, o Ego, penetramos no nosso Corpo Denso e passamos a governá-lo. Quando a Terra foi arrojada do Sol central, diminuiu a influência de Marte sobre o ferro. A aprendizagem e energia na Região Química do Mundo Físico nós utilizávamos a Energia Dinâmica, o Espírito empreendedor, aprendendo e aplicando as habilidades em utilizar os nossos Corpos e veículos, qualidades advindas de Marte (estimulados pelos Marcianos Espíritos Lucíferos). Esses raios, positivos, foram desenvolvendo uma forte

constituição, resistência física, energia, coragem e autoconfiança. Mas abusamos do uso da força sexual criadora e isso redundou em situações até hoje cristalizantes e propensos à doenças consultivas.

### Vamos estudar o Termo: **Metade Mercuriana do Período Terrestre**



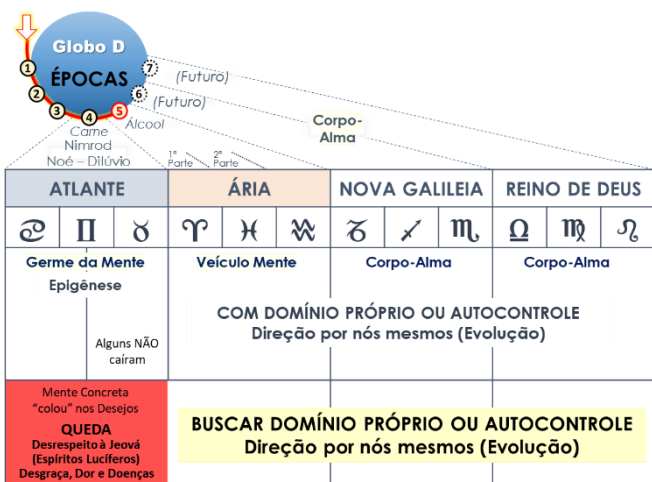
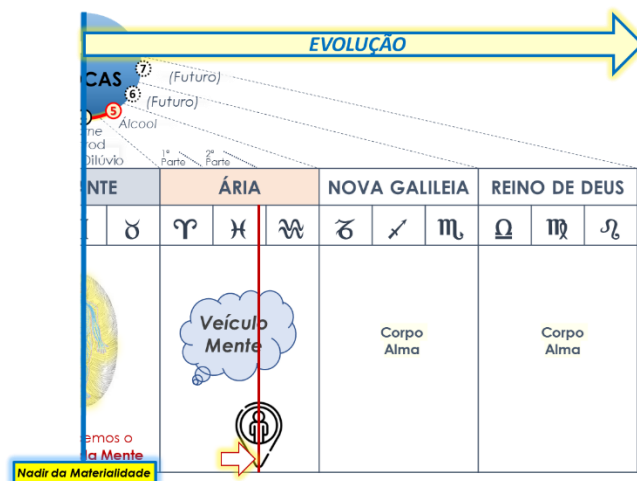


Metade Mercuriana é definida como a nossa evolução nas próximas 3 e 1/2 Revoluções do Período Terrestre.

Atualmente, a nossa Terra se encontra entre a atração de Virgem e seu Regente (Mercúrio), por uma parte, e de Escorpião e seu Regente (Marte), por outra parte. Já à disposição as fortes influências de Mercúrio para nos tirar dessa situação cristalizante e consultiva, pelo abuso da força sexual criadora.

O caminho é percorrido por meio de Mentes fortes e insistentes que buscam saber a razão e do porquê de cada sentença e dogma. Mas, o desenvolvimento espiritual Cristão, o Fogo Espinhal atuará sobre os segmentos do vermelho Marte e do incolor Mercúrio.

Vamos estudar o Termo: **Autodomínio (também chamado de Domínio Próprio ou Autocontrole)**



O domínio de nós mesmos, muitas vezes, fracassa porque desconhecemos nossas falhas. O que não conhecemos, não podemos dominar. Devemos despertar a consciência de nossa verdadeira Personalidade, descobrindo as nossas sombras. A Chispa Divina, a "água viva" está aprisionada fundo no nosso íntimo, não podendo jorrar livremente, purificando os canais que servem para receber mais luz. Assim, falta o elo com o nosso Eu Superior. A Alma chora e a Personalidade não percebe. O seu julgamento é superficial, é indulgente, marcando passos, passos vagarosos que não elevam, suas asas são frágeis.

Muitas vezes estamos sozinhos nas tempestades, abalados, sofridos. Mas estes sofrimentos, saibamos ou não, serão a nossa libertação. O autodomínio começa a ser adquirido pelo Aspirante à vida superior no momento que ele se dedica a aprender a seguir o Cristo. A cruz da renúncia há de ser aceita por todo o verdadeiro Aspirante à vida superior que deseja caminhar sobre a Trilha da Santidade. O Corpo-Alma não pode ser construído até que adquira o domínio de si mesmo e renuncie, de vontade própria. Portanto, os poderes Anímicos que se adquirem por meio do autodomínio capacitam ao assim iluminado, trocar a cruz pela coroa.

Vejamos exemplos das fases do autodomínio:



Cristo anda sob as águas: quando alguém obtém o domínio sobre as suas emoções, é porque obteve o controle do elemento Água (Cristo – Arcanjo = Domínio de desejos e emoções), ou seja, domínio de suas emoções (Mundo do Desejo – Água).

Matéria ou tudo que está ligado às coisas materiais. Dissociar as coisas do Espírito que há nelas e as subjazer, sublimar seus pensamentos e emoções relativos às posses materiais, e identificar com o Espírito que jaz sobre e por trás de suas posses físicas. “Vende tudo o que tens...e vem e Me siga.” (Mt 19:21).

Domínio dos opostos: o equilíbrio perfeito entre os princípios masculino e feminino no interior do Corpo; a igualdade entre o homem e a mulher em seus relacionamentos pessoais no Mundo externo. A igualdade no Mundo exterior, de um modo total, tem que ser conquistadas por todas as naturezas internas de todos os indivíduos que compõem o corpo social da Humanidade. Essa foi a consecução daqueles que se reuniram com Cristo na Última Ceia, na véspera de Seu sacrifício no Gólgota.

Para saber mais, assista a 201ª Reunião Dominical de Estudos de Filosofia Rosacruz da FRC em Campinas-SP-em:

[201ª Reunião Dominical-FRC em Campinas-SP-20out24-Termos Rosacruz C12 Evolução da Terra-Influência de Mercúrio](#)

## 27/10 – 17h – Estudos do Conceito Rosacruz do Cosmos – Cap. XI – A Evolução da Terra – A Raça Lemúrica

Vamos ver o conceito: **Raça Lemúrica**



Para isso vamos estudar particularmente a terceira parte da Época Lemúrica, de onde se originou a Raça Lemúrica, já na Era de Leão (objetivos: Liderança, Lealdade, Generosidade e Nobreza). Podemos resumir as condições físicas existentes como: a crosta da Terra vai endurecendo e solidificando aos poucos; núcleo ígneo central, foi envolvido pela água em ebulição; citação na Bíblia quando estudamos que “Deus separou a Terra das águas” (livro do Gênesis); as erupções vulcânicas e



cataclismas ainda eram comuns; a atmosfera ainda era muito densa, semelhante à névoa ígnea do Período Solar, mas ainda mais densa.

Os eventos principais que ocorreram nesse momento no Esquema de Evolução: Marte libera o ferro, que nos proporcionou o sangue vermelho e quente; nossos Corpos Densos tornaram-se eretos; os sexos foram separados aqui na Região Química do Mundo Físico (nos Mundos invisíveis à visão física não existe a separação dos sexos; existem tão somente a manifestação das duas forças criadoras: Vontade e Imaginação); a propagação era dirigida pelos Anjos; preparação para que ocorresse a “Queda do Homem”.

Pela primeira vez nos agrupamos como uma raça, a Raça Lemúrica. Como Lemurianos, nós já possuíamos: o Espírito Divino e sua contraparte, o Corpo Denso; o Espírito de Vida e sua contraparte, o Corpo Vital e o Espírito Humano e sua contraparte, o Corpo de Desejos.

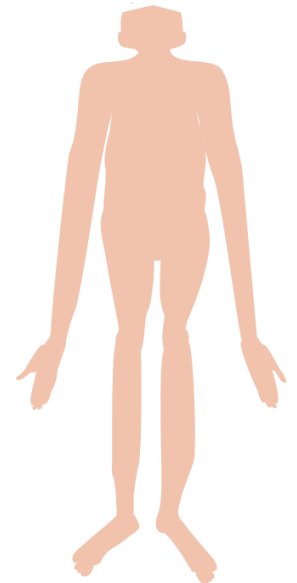
Já possuíamos: forma completa, firme e sólida; tronco, membros e uma cabeça em formação. No entanto, é importante compreender que éramos um Ser espiritual. Não podíamos ver sequer nosso Corpo Denso, nem os demais.

Tínhamos uma percepção interna (como nos sonhos), mas estas percepções eram claras e racionais.

Portanto, embora nos servíssemos do Corpo Denso, não tínhamos consciência dele.

Nossa visão na Época Lemúrica era bem diferente da visão de hoje, pois não tínhamos olhos; apenas duas manchas sensíveis à luz. Lembrando: enquanto fazíamos parte do Sol, não precisávamos de olhos, éramos todos luz. Quando houve o arrojamento da Terra do Sol, passamos a viver na escuridão; a partir daí, começamos a construir os olhos. A Natureza construiu os olhos para captarmos a luz; da mesma forma que a Natureza construiu o tubo digestivo pela necessidade da digestão que já tínhamos (ex.: a ameba). Necessitávamos de olhos; tínhamos a percepção da luz, e a luz começou a construir esses órgãos em resposta aquela necessidade.

Nossa Linguagem era como seres espirituais que éramos, sob a direção dos Senhores de Vênus, usávamos a linguagem e o nosso poder com enorme reverência. Nossa linguagem era análoga aos sons da Natureza (Onomatopéia): os sons do vento, o murmúrio das águas, o ulular das tempestades .... sons enfim dos vulcões, cataratas, etc. Esta linguagem nos dava o poder de influenciar nossos semelhantes, os animais e a Natureza como um todo. Assim nossa linguagem e os respectivos poderes eram considerados Santos por nós.



*Corpo Denso que  
construíamos na  
Época Lemúrica*



A Propagação estava a cargo dos Anjos em nos ajudar. Observemos que estamos falando de uma Raça, nos tempos em que nos compunham de inocentes lemurianos, que nada sabíamos do nascimento ou da morte do Corpo Denso, já que ainda não havíamos conseguido dirigir nossa consciência para o Mundo Físico, pois essa estava dirigida aos Mundos internos. Assim sendo, a propagação era conduzida com a participação dos Anjos. Isto acontecia nos momentos em que as linhas de força dos Planetas atuavam em determinados ângulos, e a união dos casais ocorria nos Templos, sempre nestas condições. A gestação ocorria sem nenhum desconforto, e o parto era absolutamente indolor, num sono profundo.

Vamos lembrar que a partir da separação dos sexos, cada vez que renascíamos aqui (e era bem mais constante do que agora, devido às condições do ambiente da Terra), nascíamos com o sexo masculino (homens, expressando com mais facilidade a força criadora da Vontade), e outra vez com o sexo feminino (mulheres, expressando com mais facilidade a força criadora da Imaginação).



Para saber mais, assista a 202ª Reunião Dominical de Estudos de Filosofia Rosacruz da FRC em Campinas-SP-em:

[202ª Reunião Dominical-FRC em Campinas-SP-27out24-Termos Rosacruzes C12 Evolução da Terra-Raça Lemúrica-P.1](#)

---

## **Alguns Artigos Publicados nas nossas redes sociais no mês de Outubro:**

### **A Hierarquia Criadora Senhores da Mente**

Aprendemos na Fraternidade Rosacruz que estamos nos desenvolvendo por meio de um Esquema de Evolução, onde há uma Obra de Evolução e um Caminho de Evolução, nesse mais um “Dia de Manifestação de Deus”. E nisso tudo temos muitas Hierarquias Criadoras nos ajudando!

Uma Hierarquia Criadora ou Divina, os Senhores da Mente, alcançaram seu estágio “Humanidade” – ou seja: o estágio em um Esquema de Evolução em que a Onda de Vida atinge o seu ponto mais denso em matéria – no



Período de Saturno, o primeiro Período desse Esquema de Evolução. Esse é o motivo pelo que se tornaram

SIGNO ZODIACAL	NOME
1 - ÁRIES.....	SEM NOME
2 - TOURO.....	SEM NOME
3 - GÊMEOS.....	SERAFINS
4 - CÂNCER.....	QUERUBINS
5 - LEÃO.....	SENHORES DA CHAMA
6 - VIRGEM.....	SENHORES DA SABEDORIA
7 - LIBRA.....	SENHORES DA INDIVIDUALIDADE
8 - ESCORPIÃO.....	SENHORES DA FORMA
9 - SAGITÁRIO.....	SENHORES DA MENTE
10 - CAPRICÓRNIO...	ARCANJOS
11 - AQUÁRIO.....	ANJOS
12 - PEIXES.....	ESPÍRITOS VIRGINAIS

peritos na construção de Corpos de “matéria mental” (assim como nós estamos nos especializando na construção de Corpos de matéria química), e por uma razão similar: a Região do Pensamento Concreto era a mais densa condição de matéria alcançada no Período de Saturno, assim como a Região Química do Mundo Físico é o estado mais denso alcançado por nós, que estamos atravessando o nosso estágio “Humanidade”.

É a Hierarquia Zodiacal de Sagitário. É uma Onda de Vida que começou sua evolução em algum Dia de Manifestação anterior ao presente.

No Período Terrestre os Senhores da Mente alcançaram o estado “Criador”.

Os Senhores da Mente estão relacionados somente com o desenvolvimento humano. Ou seja, não trabalham com os Reinos animal, vegetal ou mineral.

Na Segunda Revolução do Período Terrestre, também chamada de Revolução Lunar do Período Terrestre, os Senhores da Mente cuidaram da parte mais elevada do nosso Corpo de Desejos, e nela implantaram o “eu” separado, sem o qual nós nunca poderíamos “existir”, com nossas gloriosas possibilidades. Assim, na última parte da Revolução Lunar, o primeiro germe da Personalidade separada foi implantado na parte superior do nosso Corpo de Desejos, pelos Senhores da Mente.

Já na Quarta Revolução do Período Terrestre, mais precisamente na Época Lemúrica, os Senhores da Mente deram o germe mental (o germe do veículo Mente) à maior parte dos pioneiros entre nós (seres humanos que já eram avançados naquela Época).

Na Época Atlante os Senhores da Mente deram o germe mental (o germe do veículo Mente) ao restante de nós, que tinham condições de receber o germe do veículo Mente.

Devemos aos Senhores da Mente a Personalidade individual e todas as possibilidades de experiências e crescimento que ela pode nos proporcionar. Este ponto marca o “nascimento do Indivíduo”.



Na Bíblia aprendemos que S. Paulo deu o nome aos Senhores da Mente de “Poderes das Trevas”, por terem continuado a evolução deles no escuro Período de Saturno.

No final do Período de Saturno, um Senhor da Mente conseguiu aprender tudo que tinha que aprender nesse atual Esquema de Evolução (tornou-se o mais elevado Iniciado do Período de Saturno) e, com isso e por mérito, conseguiu construir um Corpo com materiais do Mundo de Deus. Assim, alcançou o mérito de exercer o atributo “Vontade” de Deus, tornando-se conhecido como Deus-Pai.

Estudar o Esquema de Evolução, com seus maravilhosos Seres, as Grandes Hierarquias Criadoras, nos ajuda desenvolver a Mente Abstrata, além de conhecer o maravilhoso trabalho dessas Hierarquias em todos os Períodos.

Mais detalhes de todos os Períodos, leiam o Conceito Rosacruz do Cosmos, a obra básica dos Ensinamentos Rosacruzes que você encontra aqui: <https://fraternidaderosacruz.com/category/livros-digitalizados/o-conceito/>.

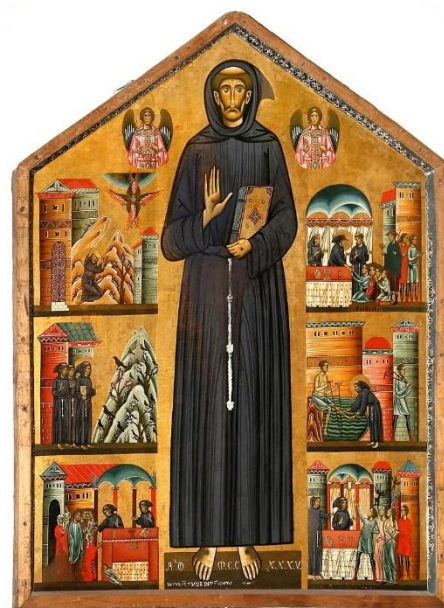
## Uma Antiga Lenda de S. Francisco de Assis

Aprendemos estudando a Filosofia Rosacruz que a oração, a verdadeira oração científica, é um dos métodos mais poderosos e eficazes "para encontrar graça diante de nosso Pai, e receber a imersão na luz espiritual, que pode nos transformar, alquimicamente, de um pecador em um santo, e que nos envolve com o Dourado Manto Nupcial de Luz, o luminoso Corpo-Alma!"

Mas sabemos de que essa mesma oração, por si só, não consegue efetuar essa transformação!

Para que essa transformação realmente ocorra em um Aspirante à vida superior, toda à sua vida, tanto durante o dia - desperto - como durante a noite - em sono - tem que ser uma oração para a iluminação e santificação.

Pois se assim o Aspirante à vida superior não viver, "as orações jamais penetrarão na Divina Presença, e nem trarão até ele um batismo do Poder Divino."





Eis aí a necessidade, que em latim se diz: “Ora et labora” – ora e trabalha, de se praticar.

Essa frase é um preceito oculto a que todos os Aspirantes à vida superior devem obedecer ou não conseguirão, de fato, desenvolver o Corpo-Alma para alcançar aquela transformação descrita acima.

Nesse sentido, uma antiga lenda de S. Francisco de Assis confirmará essa necessidade.

Essa lenda "demonstra a luz derramada sobre alguém cuja vida foi inteiramente consagrada ao serviço de Deus".

Um dia, S. Francisco se aproximou de um jovem monge no mosteiro, com o convite: “Vem, irmão, vamos à cidade pregar ao povo”.

O jovem monge aceitou o convite com entusiasmo, radiante com a perspectiva de um passeio com o santo padre, pois sabia que fonte de elevação espiritual isto seria.

Caminharam para a vila, subindo e descendo por várias ruas e praças, absorvidos o tempo todo em uma interessante conversa espiritual, e finalmente regressaram ao mosteiro.

Só então o jovem monge percebeu que haviam estado tão profundamente absorvidos na conversa que esqueceram por completo o objetivo de sua ida à vila.

Delicadamente lembrou a omissão a S. Francisco, ao que esse respondeu: 'Filho, enquanto estávamos caminhando pelas ruas da vila, as pessoas nos observavam, ouvindo trechos da nossa conversa e constatando que falávamos do Amor de Deus e de Seu Filho querido, nosso Salvador; eles notaram nossas carinhosas saudações e as palavras de ânimo e de consolo aos aflitos que encontrávamos, e até o nosso traje lhes falava a linguagem e o chamado à Religião; assim, estivemos pregando durante todo o tempo de nossa presença entre eles, de um modo mais efetivo do que se lhes tivéssemos discursado horas e horas em praça pública'.

S. Francisco não tinha outro pensamento senão Deus e fazer o bem em Seu nome, portanto, estava em grande harmonia com a vibração divina, e não nos devemos surpreender que quando ele fazia suas orações regulares, se tornava um poderoso ímã para a Vida e Luz divinas, que se difundiam por todo o seu ser."

*(\*) Pintura: Bonaventura Berlinghieri: S. Francisco e cenas de sua vida, 1235, a mais antiga pintura representando S. Francisco de Assis*

---

## **Fraternidade Rosacruz: uma Escola Preparatória para as Iniciações Menores**

A Fraternidade Rosacruz é uma Escola Preparatória para as Iniciações Menores, que preconiza o Cristianismo Esotérico, e nos ensina a buscar o Conhecimento espiritual Direto (sem anteparos, sejam humanos, físicos ou de quaisquer outras espécies que se apresente).



Ela procura fornecer tudo que um Aspirante à vida superior precisa para compreender as realidades do Cristianismo Esotérico e a vivenciá-lo, principalmente por meio de atos, obras e ações na vida cotidiana.

A Fraternidade Rosacruz nos ensina também a termos como único Ideal a ser seguido, o Cristo, Deus-Filho, o Regente do Planeta Terra, e o maior Arcanjo Iniciado do Período Solar.

E, com isso, ensina a construirmos o Cristo interno formado por intermédio do mesmo veículo de geração, o Corpo Vital, em seus aspectos mais elevados, incorporados nos dois Éteres superiores (Luminoso e Refletor). E que é expressão da sua Individualidade – e se expressar superiormente em servir amorosa e desinteressadamente (portanto, o mais anônimo possível) ao seu irmão e a sua irmã que estão no seu entorno, esquecendo os defeitos deles e focando exclusivamente na divina essência oculta deles e dele, que é a base da Fraternidade. Assim, ajuda o Aspirante à vida superior a agir segundo a consciência. Embora imperfeito ainda, cômico das ciladas de sua natureza inferior (expressão da sua Personalidade), ele “ora e vigia” constantemente!



Um dos exemplos, trazendo para nossos dias, foi quando Cristo expulsou os mercadores do Templo. Ele nos mostra que para haver paz dentro do nosso Templo (nosso Corpo Denso) é preciso limpá-lo de desejos, emoções e sentimentos inferiores.

Em Sua trajetória, Cristo pregou o Evangelho e curou os doentes, e mostrou que para nos elevarmos, precisamos também pregar Seu Evangelho, curar os doentes, e procurar os meios de nos aperfeiçoarmos pelo serviço amoroso, desinteressado e o mais anônimo possível aos nossos irmãos e irmãs, sem distinção, sem preconceitos, apenas amando e servindo.

Nós, Aspirantes, na Fraternidade Rosacruz, ajudados pelos maravilhosos e grandes Ensinamentos dos Irmãos Maiores, conhecedores profundos da natureza humana, nos previnem racionalmente como realizar essa gigantesca tarefa de transformação, pelos caminhos paralelos do Coração e da Mente.

Ela, a Escola Fraternidade Rosacruz, nos ensina a fazer a união Cabeça-Coração tão importante para nossa Evolução.

Devemos aproveitar essa grande oportunidade de aprendizado, da teoria à prática, tendo sinceridade no propósito, no trabalho realizado e no servir.

Como Cristãos verdadeiros, sinceros, conscientes, devemos, em qualquer circunstância, mesmo que difícil, manter a coerência interna e externa.

Devemos ser exemplo (vivendo dignamente) onde quer que estejamos.





Vamos orar e vigiar para não cairmos nas tentações mundanas, fazendo e dando o nosso melhor dia após dia. Vamos nos aprimorar internamente cada dia um pouquinho, constantemente alinhados num plano de regeneração.

Sejamos, cada um de nós, um tijolo na Obra de reerguimento do Mundo, onde a pedra angular é o Cristo, este Grande Ser que cuida do nosso Planeta, que entende e atende cada um de nós, sempre, sem descanso, sem folgas.

Lembremos que Ele é o “Caminho, a Verdade e a Vida”.

---

## Sejamos como a Natureza que não dá saltos: tudo a seu tempo

A Fraternidade Rosacruz, com seus ricos Ensinamentos, têm como objetivo o desenvolvimento da Mente e do Coração, e precisamos aprender a uni-los.

Assim, nos fornece todas as explicações de uma maneira bem lógica que a Mente esteja pronta a receber essas explicações, deixando plena liberdade para o Coração trabalhar com o material recebido.

Para obtermos um melhor resultado, claro, precisamos nos dedicar muito à Filosofia Rosacruz e aos Ensinamentos Bíblicos Rosacruzes, estudando e persistindo.

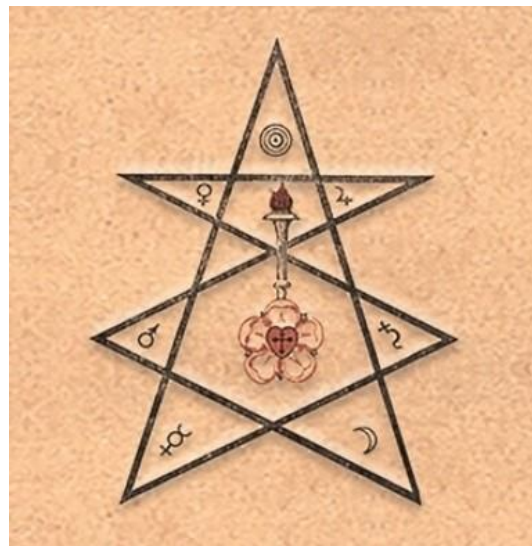
Qualquer lição que nos propusermos estudar (e aqui temos muitas), devemos e precisamos aprender como estudá-la.

Alguns assuntos, muitas vezes, são pesados, difíceis de serem assimilados, o que nos leva a aprofundarmos, não estimularmos somente o intelecto, mas sim meditarmos várias vezes sobre o assunto, colocar mais o Coração.

Precisamos sentir o que lemos, absorver os Ensinamentos Rosacruzes, pois já sabemos que o sentimento é uma função do Coração.

Devemos procurar visualizarmos as diferentes coisas e os assuntos que ali estão inseridos, com paciência, disposição e boa vontade em aprender.

Precisamos aprender a focar no assunto estudado e nos desligarmos do mundo lá fora, conturbado, barulhento. Muito ajuda fazermos sempre uma oração antes de começarmos a estudar.





Pensemos sempre no grande trabalho que tiveram e ainda têm as Hierarquias Criadoras, nesse grande Caminho de Preparação e Iniciação Rosacruz, e de nossa Evolução.

A prática de se sentir a lição estudada, meditar sobre ela, absorvê-la, é de uma grande ajuda para nosso progresso espiritual.

Precisamos aprender a aquietar nossa Mente, a nos desligarmos de coisas mundanas e focar apenas naquilo que estivermos lendo ou fazendo.

Sejamos como a Natureza que não dá saltos, ela é tranquila, e é tudo a seu tempo.

Façamos isso com todas as lições, principalmente as mais maçantes. Isso com certeza nos ajudará, proporcionando-nos uma boa visão espiritual.

---

## Onde encontraremos a verdade e como a conheceremos

Uma afirmação que aparece já nas primeiras páginas, “Introdução”, do livro Conceito Rosacruz do Cosmos –

Max Heindel – Fraternidade Rosacruz: "Onde encontraremos a verdade e como a conheceremos".



Temos a afirmação de que a verdade está dentro de nós mesmos. Nunca encontraremos a verdade pelo estudo dos livros, muito menos pulando de Escola em Escola, pesquisando em todos os lugares físicos e não físicos.

Se correremos atrás de mestres, gurus, professores, guias, instrutores e quaisquer outros nomes que for utilizado para significar algo como “o que sabe”, aí sim não a encontraremos, como perderemos tempo, gastando energia e se desviando do objetivo.

Os livros podem até despertar interesse, a curiosidade do Aspirante à vida superior, e impeli-lo a viver a vida, mas somente quando fizer desses preceitos uma parte do seu ser interno, é que a busca estará na direção certa.

A Filosofia Rosacruz nos fornece os Exercícios Esotéricos Rosacruz que são muito ricos, que nos ajudam no nosso crescimento espiritual, como também através do Conceito Rosacruz do Cosmos, a obra básica dos Ensinamentos Rosacruz, onde ali podemos alcançar o conhecimento que tanto procuramos.

Ali, com certeza, encontraremos informações riquíssimas e de grande valor.

Um dos mais importantes Exercícios Esotéricos Rosacruz, que ajuda a nos reformar, a rever nossos conceitos, a crescer pela experiência que nós mesmos assimilamos, é o Exercício Esotérico noturno de Retrospecção. Este



Exercício aguça todas as faculdades mentais e devocionais, ao mesmo tempo, sendo liderado especialmente pelo Coração.

Feito fielmente noite após noite, aprendemos a distinguir a verdade de um erro, isso num grau muito acertado, e jamais conseguido por outro método.

Ele faz com que revejamos nossas atitudes, nosso comportamento durante o dia, vistos de trás para frente, da noite para a manhã.

Não é um Exercício de memória, mental, mas sim usando o Coração.

Avaliamos ali o que fizemos de bom e nos arrependemos profundamente onde erramos, onde machucamos alguém, onde nos comportamos mal, e buscamos nos reformar. É um julgamento totalmente imparcial.

Então, façamos um esforço, já sabemos o Caminho, a direção, para frente e para cima, então podemos procurar a "nossa verdade", dentro de nós, fazendo uma grande reforma e crescendo espiritualmente.

\*\*\*\*\*

Quer ver mais postagens diárias de lindos e práticos textos nas nossas Redes Sociais? É só acessar aqui:

<https://www.facebook.com/fraternidaderosacruz> e

<https://www.facebook.com/FraternidadeRosacruzCampinas/> e

[https://www.instagram.com/frc\\_max\\_heindel/](https://www.instagram.com/frc_max_heindel/)

---

## Fraternidade Rosacruz – Algumas das perguntas que recebemos e que talvez possam ser dúvidas de mais Estudante Rosacruzes

**1. Pergunta: Por que o Cristo permitiu que crianças fossem jogadas em valas de fogo ainda vivas durante a odiosa ditadura hitlerista?**

**Resposta:** esse negócio de "Cristo permitiu..." "Deus de amor que é onisciente e onipresente permite..." NÃO existe. Aliás, só existe para quem não compreende a ação do livre arbítrio (um dos inúmeros atributos com que Deus nos criou). E, também, só existe para aqueles que ainda acham que temos que ser "tutelados" por seres externos que tem a obrigação de nos guiar no Caminho da Evolução. E isso é uma reminiscência de quando éramos guiados pelos Espíritos de Raça, sob uma Religião de Raça. Aí sim, naquele momento, quem era responsável por nós era o Espírito de Raça e, aí sim, ele tinha a OBRIGAÇÃO de não "permitir".

Só que agora, nós nascidos no lado ocidental do Planeta, e depois da vinda do Cristo (que "rasgou o véu do Templo", abrindo as Iniciações para quem quiser, e não somente para "poucos escolhidos"), não temos mais a



tutela dos Espíritos de Raça. Temos sim um único Ideal que nos ajuda - se quisermos ser ajudados - que nos deu todos os ensinamentos necessários para caminharmos sozinhos, a fim de demonstrar que queremos "voltar a Deus" - e, portanto, desenvolver as qualidades anímicas que precisamos e um novo veículo que necessitamos: o Corpo-Alma). Cristo sim é o nosso guia, mas atua como "conselheiro", como alguém que já chegou no destino, quem construiu todo o Caminho e que está nos esperando, ansiosamente, chegar até Ele (viver conscientemente na Região Etérica do Mundo Físico). Por isso que aprendemos na Fraternidade Rosacruz que a evolução é INDIVIDUAL!

## **2.Pergunta: Por que um Deus de Amor que é onisciente e onipotente permite que bebês e crianças sejam covarde e cruelmente decapitados por psicopatas religiosos?**

**Resposta:** Se você considerar a Lei do Renascimento e sua gêmea, a Lei de Consequência, serão suficientes para compreender esses fatos. Um irmão ou uma irmã que nasce aqui, exteriormente, tem uma aparência física de um bebezinho ou uma criança "inocente, fofinha e inofensiva". No entanto, como qualquer um de nós, carrega consigo um destino a cumprir (lições a aprender) baseado em fatos e em vidas passadas que prejudicaram a muitos outros irmãos e outras irmãs. Normalmente, pois em tudo há exceções, quando vemos fatos assim: pessoas matando outras é porque essas "outras", em vidas passadas, mataram essas "pessoas". Nessa vida são colocadas em relacionamentos (que não precisam ser tão próximos, bastando apenas um encontro) para "provarem" que alcançaram o perdão e agiram com amor (no caso em questão: as "outras" não matam essas "pessoas"). SE mata, então não aprenderam a lição do perdão e, também, do amor. OU SEJA: "ensino NÃO aprendido...lição NÃO suspensa". Com certeza, se encontrarão novamente, em uma próxima vida, e o fato do encontro acontecerá. E assim vai até um dos dois lados aprender a lição e o outro, seguindo, também aprender. E vendo de fora a lição é simples: perdoar o irmão ou a irmã que matou, a devolver um sentimento de amor incondicional!

Assim, não tem nada de "Deus de Amor onisciente e onipotente permitir" e, também, não tem nada de "bebês e crianças sendo covardemente decapitadas por psicopatas religiosos". Se for assim, pense nos irmãos e nas irmãs que morrem TODOS os dias em diversas partes do mundo pelas mãos de irmãos e de irmãs que se dizem médicos e médicas e que "erram no procedimento médico" ou que "receitam 'remédios' que matam"! Já pensou nisso?

## **3.Pergunta: Considerando a perversidade da indústria leiteira, que continuamente insemina as pobres vacas (que após o parto têm seus bebês retirados para virarem o cruelíssimo baby beef, portanto não saindo desse malvado ciclo. Têm suas tetas sugadas até o sangue. Considerando a crueldade com as galinhas, que vivem confinadas, bicos retirados, vivendo 24 sob a luz para botarem ovos sem parar, tendo seus bicos cortados, presas sem condições de sequer abrirem suas asas; não seria recomendável abolir tais alimentos também?**



**Resposta:** Quando falamos do consumo de ovos, leites e mel, é claro que estamos falando do consumo de produtos advindos dos nossos irmãos menores onde o tratamento que é dado a eles é o que deve ser dado a um irmão ou a uma irmã em evolução. Assim, SE você tiver condições de adquirir ovos advindos de galinhas que são tratadas como deve ser tratado um ser em evolução (e, graças à Deus, hoje em dia já há essa possibilidade) é só procurar quem cria com esse método respeitoso. Assim, SE você tiver condições de adquirir leite advindos de vacas, ovelhas, cabritas, búfalas que são tratadas como deve ser tratado um ser em evolução (e, graças à Deus, hoje em dia já há essa possibilidade), é só procurar quem cria com esse método respeitoso. Assim, SE você tiver condições de adquirir mel advindos de abelhas que são tratadas como deve ser tratado um ser em evolução (e, graças à Deus, hoje em dia já há essa possibilidade), é só procurar quem cria com esse método respeitoso. Então, e só então, você deve consumir. Caso contrário, é óbvio que não tem como compactuar com essa indústria horrenda que você detalhou acima. Ou seja: não há motivo que justifique o consumo, não é? Seria uma hipocrisia da parte de um Estudante Rosacruz consumir sob tais condições de produção! Graças à Deus a quantidade de irmãos e irmãs que já compreenderam como se deve cuidar de um ser animal em evolução, e o ajudá-lo a nos servir por meio da sua produção natural (respeitando inclusive os limites de produção de cada um), tem aumentado consideravelmente. Estar na Órbita de Influência da Era de Aquário promove essa consciência em muitos irmãos e muitas irmãs em tratar esses seres animais como devem ser tratados para ajudá-los a evoluir nesse Esquema de Evolução.

#### **4.Pergunta: Os animais têm alma?**

**Resposta:** Ainda não, porque segundo os Ensinamentos Rosacruzes, a Alma é o resultado do trabalho direto de nós, por meio de cada um dos nossos três veículos espirituais (Espírito Humano, Espírito de Vida e Espírito Divino) sobre os nossos três Corpos (Corpo de Desejos, Corpo Vital e Corpo Denso, respectivamente) por meio da Mente. Os nossos irmãos menores, os Animais, ainda não possuem esse veículo Mente.

#### **5.Pergunta: Tudo o que fizemos já não existia em nós como impulso? Sendo Deus nosso Criador, Ele teria colocado em nós o impulso de fazer o que fizemos, com algum propósito em especial? Entendo que estamos evoluindo para aprendermos a não cometer mais erros (mas não somente isso), mas como poderíamos saber?**

**Resposta:** Nesse Esquema de Evolução não existe "como impulso". Existem possibilidades e um poder de escolha que Deus nos deu com uma das características dos Espíritos Virgínicos. Vamos a um exemplo do nosso dia a dia: suponhamos que temos que ir para ir a uma cidade distante, e tivéssemos uma passagem com tempo determinado para lá chegar, mas com liberdade inicial de escolher o caminho. Depois de tê-lo escolhido e começado a viagem já não poderia mudar de caminho durante a jornada. Poderíamos nos deter em todos os lugares que quiséssemos dentro do tempo marcado, mas não poderíamos voltar atrás. Assim, cada avanço na viagem limitaria ainda mais as condições da escolha feita por nós. Se escolhemos viajar em um navio cargueiro



e lento, seguramente chegaríamos ao nosso destino sujo e demoraríamos mais. Se, ao contrário, tivéssemos escolhido um navio luxuoso e rápido, chegaríamos mais limpos e até bem antes do planejado. Assim acontece com cada um de nós nesse Esquema de Evolução. Talvez encontremos pela frente uma vida muito dura, porém podemos escolher entre vivê-la limpamente ou chafurdar-se na lama. Outras condições estão também sob o nosso arbítrio, embora igualmente sujeitas às limitações das escolhas e ações passadas.

---

## SERVIÇO DE AUXÍLIO E CURA

Todas as semanas, quando a Lua se encontra num Signo Cardeal ou Cardinal (Áries, Câncer, Libra ou Capricórnio), reunimo-nos com o propósito de gerar a Força Curadora por meio de fervorosas preces e concentrações. Esta força pode depois ser utilizada pelos AUXILIARES INVISÍVEIS, que trabalham sob a direção dos IRMÃOS MAIORES com o propósito de curar os doentes e confortar os aflitos.

Nessas datas, às 18h30, os Estudantes Rosacruzes podem contribuir com esse serviço de ajuda, conforto e cura, sentando-se e relaxando-se na quietude do seu lar, ou onde quer que se encontre, fechando os olhos e fazendo uma imagem mental da Rosa Branca e Pura situada no centro do Símbolo Rosacruz. Em seguida leia o Serviço de Cura e concentre-se intensamente sobre AMOR DIVINO e CURA, pois só assim, você poderá fazer de si um canal vivo por onde flui o Poder Divino Curador que vem diretamente do Pai. Após o Serviço de Cura, emita os sentimentos mais profundos do amor e gratidão ao Grande Médico para as bênçãos passadas e futuras da cura.

**Datas de Cura em Novembro: 6, 12, 19 e 26**



**FRATERNIDADE ROSACRUZ**



**Mente Pura - Coração Nobre - Corpo São**

**Amigos e pacientes:**

Todas as semanas, quando a Lua se encontra num Signo Cardeal (Áries, Câncer, Libra ou Capricórnio) nós podemos ajudar a gerar a FORÇA CURADORA etérica por meio de fervorosas preces e concentrações. Esta força pode ser utilizada pelos AUXILIARES INVISÍVEIS, que trabalham sob a direção dos IRMÃOS MAIORES, com o propósito de curar os doentes e confortar os aflitos.

Às 18h30 no seu relógio, nas datas abaixo indicadas, sente-se e relaxe na quietude do seu lar ou onde quer que se encontre. Feche os olhos e faça uma imagem mental da Rosa Branca e Pura situada no centro do Emblema Rosacruz na parede Oeste do nosso Templo de Cura em Mount Ecclesia. Em seguida leia o Serviço de Cura e concentre-se intensamente sobre o assunto: AMOR DIVINO e CURA, pois só assim, você poderá fazer de si um canal vivo por onde flui o Poder Divino Curador que vem diretamente do Pai.

Após a leitura do Serviço de Cura, emita os sentimentos mais profundos de Amor e Gratidão ao grande médico pelas bênçãos passadas e futuras de cura.

**DATAS DE CURA PARA 2024**

Janeiro	3-10-16-23	Maio	5-11-19-26	Setembro	5-12-19-25
Fevereiro	7-13-19-27	Junho	1-8-15-22-29	Outubro	2-10-16-22-29
Março	5-11-18-25	Julho	5-12-20-26	<b>Novembro</b>	<b>6-12-19-26</b>
Abril	1-8-14-21-29	Agosto	1-9-16-22-29	Dezembro	3-10-16-23-30

*Fraternidade Rosacruz – Campinas – SP - Brasil*

*“Eu vos disse tais coisas para terdes paz em mim.*

*No mundo tereis tribulações, mas tende coragem: eu venci o mundo!”.*

*Jo 16:33*

\*Se você está doente e entende que precisa de ajuda, recorra ao Método de Cura Rosacruz, já utilizado por milhares de pessoas. O processo começa com o preenchimento de um Formulário que deve ser preenchido com caneta à base de tinta nanquim LÍQUIDA. As instruções detalhadas se encontram aqui:

<https://fraternidaderosacruz.com/category/cura/formulario-para-solicitacao-de-auxilio-de-cura-fraternidade-rosacruz/>

\*\*Se você conhece alguém que esteja doente e quer ajudá-la, comece por officiar o Ritual Devocional do Serviço de Cura nas Datas de Cura.

As instruções detalhadas se encontram aqui:

<https://fraternidaderosacruz.com/category/treinamento-esoterico/rituais-diario-e-semanal/ritual-de-cura/>

