



A Fraternidade Rosacruz é uma Escola de Filosofia Cristã, que tem por finalidade divulgar a filosofia dos Rosacruzes, tal como ela foi transmitida ao mundo por Max Heindel.

Exercitando nosso papel de Estudantes Rosacruzes, o Centro Rosacruz de Campinas-SP-Brasil, edita o informativo: ECOS.

SUMÁRIO

Informação	3
Atividades gerais ocorridas em nosso Centro, no mês de Julho/2024: Reuniões de Estudos e Publicações	3
Agosto – Sol transitando pelo Signo de Virgem (agosto/setembro)	4
07/07 Estudos Bíblicos Rosacruzes – Novo Testamento - Evangelho Segundo São Mateus 5, 33-38 – Parte 8	5
07/07 Estudo do Conceito Rosacruz do Cosmos – Estudo das Terminologias Rosacruzes - Cap. X – O Período Terrestre - Revolução Solar.....	8
14/07 Estudo do Conceito Rosacruz do Cosmos – Estudo das Terminologias Rosacruzes – Cap. X – A Revolução Lunar do Período Terrestre	11
21/07 Estudo do Conceito Rosacruz do Cosmos – Estudo das Terminologias Rosacruzes – Cap. X – O Período Terrestre – Período de Repouso entre Revoluções.....	14
28/07 Conceito Rosacruz do Cosmos – Estudo das Terminologias Rosacruzes – Cap. X – O Período Terrestre – A Quarta Revolução: que será a Revolução Terrestre.....	16
Alguns Artigos Publicados nas nossas redes sociais no mês de Julho:.....	24
O que é o Ego humano atualmente.....	24
O Nosso Corpo que está quase chegando à perfeição	26



Cristo, o nosso único Ideal	27
O estrago que faz ao nos permitirmos ter rancores, ressentimentos, mágoas, raiva, ódio, inimizades e dessas coisas afins	28
A Responsabilidade pelo Conhecimento oculto adquirido.....	30
Algumas das perguntas que recebemos e que talvez possam ser dúvidas de mais Estudante Rosacruzes	31
1. Por que os jogadores de futebol milionários, para citar apenas um exemplo de uma enorme lista de afortunados, vivem como reis, enquanto mais da metade da população mundial apenas subsiste de forma desgraçada na miséria? No passado esses esportistas foram grandes filantropos ou coisa do tipo?.....	31
2.Pergunta: Moro com uma pessoa que é muito preconceituosa com pessoas lgbt. Quando eu digo que devemos aceitar todos, ele diz que a bíblia diz que não é assim, etc. Como meu coração escolheu a Rosacruz para saber o que é certo ou não, eu gostaria de saber se as minorias devem ser aceitas ou é algo a ser combatido. Enfim como lidar com esse assunto?	31
3.Pergunta: É possível a um Iniciado investigar a Memória da Natureza em Períodos anteriores? ou é impossível se “trazer” informação de Períodos anteriores devido à “barreira da Noite Cósmica?.....	33
4.Pergunta: Um Arcanjo não deveria ser imensuravelmente mais inteligente, culto e sábio do que os homens?.....	33
5.Pergunta: Quando eu estou sonhando, tudo no sonho sou eu mesmo, porque o sonho é feito da minha Mente. Ora, então por que eu só tenho consciência do que acontece com o "eu" do sonho e não com as outras pessoas no sonho, que também sou eu? Se eu sonho que me casei, por exemplo, por que motivo não acordo com a lembrança do que foi vivido pela noiva e pelo padre?	33
SERVIÇO DE AUXÍLIO E CURA	34
Datas de Cura: Agosto: 1, 9, 16, 22, 29.....	34



Informação

As **Reuniões de Estudos** presenciais **abertas ao público** ocorrem na nossa Sede própria situada na *Avenida Francisco Glicério, 1326 – Centro – Conj. 82 – Campinas – SP - Brasil*, aos domingos às 16 h e/ou às 17 h. Em seguida temos a officiação do Ritual do Serviço Devocional do dia.

Se você quiser participar presencialmente é só nos avisar *antecipadamente* pelo WhatsApp: 55 19 99185-4932 ou pelo e-mail:

fraternidade@fraternidaderosacruz.com

É uma oportunidade ímpar de você estar estudando com pessoas que têm o mesmo ideal Rosacruz!



Atividades gerais ocorridas em nosso Centro, no mês de Julho/2024: Reuniões de Estudos e Publicações

- Dia 07/07 – 16 h - Estudo Bíblico Estudos Bíblicos Rosacruz – Evangelho Segundo São Mateus 5, P.8
17 h - Cap. X – O Período Terrestre - Revolução Solar
- Dia 14/07 – 16 h – Estudo de Astrologia Rosacruz – Reunião Reservada
17 h - Estudos do Conceito Rosacruz do Cosmos – Cap. X – O Período Terrestre - Revolução Lunar
- Dia 21/07 – 16 h – Reunião do Estudante Regular – Reunião reservada
17 h – Estudos do Conceito Rosacruz do Cosmos – Cap. X – O Período Terrestre - Período de Repouso entre Revoluções
- Dia 28/07 – 16 h – Reunião do Probacionista – Reunião reservada
17 h – Estudos do Conceito Rosacruz do Cosmos – Cap. X – Cap. X – O Período Terrestre - A Quarta Revolução: que será a Revolução Terrestre

Nota: Você pode obter uma cópia digital da Obra Básica Conceito Rosacruz do Cosmos da edição mais atualizada *grátis* aqui: <https://fraternidaderosacruz.com/category/livros-digitalizados/o-conceito/>



-Publicações de textos no nosso Site (www.fraternidaderosacruz.com) e nas nossas Redes Sociais:

<https://www.facebook.com/fraternidaderosacruz/>

<https://www.facebook.com/FraternidadeRosacruzCampinas/>

https://www.instagram.com/frc_max_heindel/ e

<https://www.youtube.com/c/TutoriaisEstudosFraternidadeRosacruzCampinas>

-Correção de lições dos Cursos (Filosofia, Bíblia e Astrologia) dos Estudantes Rosacruzes que fazem tais Cursos por esse Centro Rosacruz

-Respostas às dúvidas dos leitores (via e-mail, no site, nas redes sociais)

-Oficiação dos Rituais Devocionais (incluindo Hino de Abertura, do Signo do mês solar e Hino de Encerramento)
Continuação dos tratamentos de saúde para os irmãos e as irmãs inscritas no Departamento de Cura desse Centro Rosacruz

Agosto – Sol transitando pelo Signo de Virgem (agosto/setembro)

O Sol transita pelo Signo de Virgem, a Hierarquia Criadora de Virgem. O amor de Leão conduz ao serviço de Virgem. Este divino Ser que conhecemos como a Mãe Divina é o protótipo de todas as Madonas de todas as grandes Religiões; ela é a instrutora dessas elevadas Iniciadas femininas em certos graus de seus desenvolvimentos.

Durante a época em que o raio de Virgem permeia nossa esfera, esta Hierarquia mantém o Planeta Terra em um padrão cósmico elevado de uma Terra limpa profundamente e rejuvenescida. Em certo ponto, a pureza humana conquistada se torna um extraordinário Poder Anímico – uma verdade ressaltada pelo Senhor Cristo quando disse: “Os puros de coração verão a Deus” (Mt 5:8).
(Clique na figura e tenha mais informações de como utilizar esse Calendário Rosacruz)

Agosto 2024						
Domingo	Segunda-Feira	Terça-Feira	Quarta-Feira	Quinta-Feira	Sexta-Feira	Sábado
				1 Serviço de Cura	2 Serviço do Templo	3 Serviço do Templo
				Trabalho Científico do Mundo do Espírito	do Cristo: Indivíduo	Mundo do Espírito
				MES SOLAR da LEAO		
4 16H - Reunião Pública: Estudos Bíblicos Rosacruzes - Cap. 5 (Lc) - Evangelho Segundo S. Mateus	5 Serviço do Templo	6 Serviço do Templo	7 Serviço do Templo	8 Serviço do Templo	9 Serviço de Cura	10 Serviço do Templo
11H - Reunião Pública: Filosofia Rosacruz: cas. 16 - Oração e Evolução do Novo Sistema Solar - Casos: Vida e Formas-Curios e Mente						
11H - Reunião Reservada: Estudos de Astrologia Rosacruz	12 Serviço do Templo	13 Serviço do Templo	14 Serviço do Templo	15 Serviço do Templo	16 Serviço de Cura	17 Serviço do Templo
17H - Reunião Pública: Filosofia Rosacruz: cas. 16 - Oração e Evolução do Novo Sistema Solar - Casos: Vida e Formas-Curios e Mente						
18H - Reunião Reservada: Estudante Regular	19 Serviço do Templo	20 Serviço do Templo	21 Serviço do Templo	22 Serviço de Cura	23 Serviço do Templo	24 Serviço do Templo
17H - Reunião Pública: Filosofia Rosacruz: cas. 16 - Oração e Evolução do Novo Sistema Solar - Casos: Vida e Formas-Curios e Mente	LUA CHEIA					
25H - Reunião Reservada: Probacionista	26 Serviço do Templo	27 Serviço do Templo	28 Serviço do Templo	29 Serviço de Cura	30 Serviço do Templo	31 Serviço do Templo
17H - Reunião Pública: Filosofia Rosacruz: cas. 16 - Oração e Evolução do Novo Sistema Solar - Casos: Vida e Formas-Curios e Mente				11H46 - MES SOLAR de VIRGEM		

LEGENDA:

Serviço Devocional de Cura	Propício para Planejamento e Foco nos Estudos Espirituais
Serviço Devocional do Templo	Propício para Execução de Planos de Ação no Mundo Físico
Serviço de Lua Nova ou Cheia	Dia da Lua Nova ou Cheia - Evitar Cirurgias
Serviço de Equinócio ou Solstício	Melhor Período para Cirurgias - Excetuando partes do Corpo regidas pela Lua
Serviço de Véspera da Noite Santa	Assunto para Meditação: Trabalho Cósmico do Cristo na Terra e nos Mundos
Assuntos das Nossas Reuniões de Estudos	Signo Assunto para Meditação: Mês Solar (trânsito do Sol por Hierarquia Zodiacal)



07/07 Estudos Bíblicos Rosacruzes – Novo Testamento - Evangelho Segundo São Mateus 5, 33-38 – Parte 8

Algumas Informações importantes quando estudamos a Bíblia por meio dos Ensinamentos Rosacruzes:

1- “A Bíblia nos foi dada ao mundo ocidental pelos Anjos do Destino que, estando acima de todo o erro, dão a cada um e a todos exatamente o que necessitam para o seu desenvolvimento. Por conseguinte, se procurarmos a Luz, a encontraremos na Bíblia.”

2-O Estudo Bíblico: fundamental para o Estudante Rosacruz: busca incessante do equilíbrio cabeça-coração, ocultista-místico, razão-devoção.

Vamos, agora, a interpretação utilizando os Ensinamentos Rosacruzes desses versículos:

“Ouvistes também que foi dito aos antigos”

Quem são os “antigos”? São aqueles irmãos e aquelas irmãs que estavam sob o regime de Jeová, ou seja, sob as Religiões de Raça.

São aqueles irmãos e aquelas irmãs que ESTÃO, ainda, sob o regime de Jeová, ou seja, sob as Religiões de Raça.

Aprendemos na Filosofia Rosacruz que tais irmãos e irmãs vivem nas chamadas Dispensações Jeovísticas, que são as primeiras duas de um total de quatro que nos são fornecidas como método para voltarmos a Deus, a saber:

-A primeira onde recebemos ensinamentos que nos levam a adorar a Deus por meio do medo, a Quem começamos a pressentir.

-A segunda onde recebemos ensinamentos que nos levam a olharmos a Deus como doador de todas as coisas e esperar d’Ele benefícios materiais daqui da Região Química do Mundo Físico.

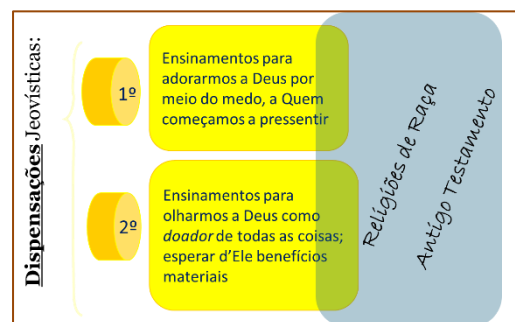
Seja via primeira ou segunda, tais irmãos e irmãs professam as Religiões de Raça (mesmo que não saibam, mesmo que não admitam).

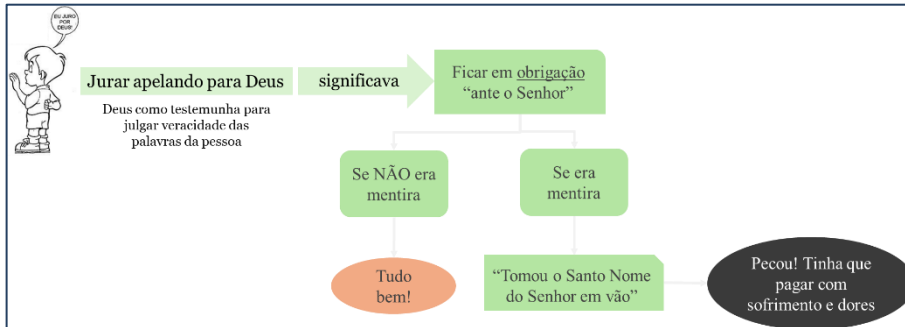
E, logicamente, vivem segundo o Antigo Testamento, mesmo que a astúcia seja usada para dizer que seguem o Novo Testamento.

‘Não perjurarás, mas cumprirás os teus juramentos para com o Senhor.’

Sob o regime de Jeová era ensinado aos judeus que um juramento não feito em nome de Deus não era válido. Qualquer um que fizesse um juramento apelava a Deus como testemunha para julgar a veracidade de suas palavras.

Isso significava que a pessoa ficava sob uma obrigação “ante o Senhor”. E aqui se formava uma encruzilhada:





-Se o que tinha dito não era mentira, então estava tudo bem e a obrigação tinha sido paga.

-Mas se fosse algum tipo de mentira era tido como renegar o Senhor ou tomar o nome do Senhor em vão.

E, como consequência, naquele momento, a pessoa pecou e tinha que pagar com sofrimento e dores.

‘Eu, porém, vos digo: ‘não jureis em hipótese nenhuma.’

Repare que Cristo-Jesus nos deu um ensinamento superior: “Não jurar”.

Afinal, a palavra do verdadeiro Cristão é suficientemente verdadeira para dispensar o uso do juramento.

E mais, um Cristão esotérico, por exemplo, o Estudante Rosacruz, sabe que a mentira é assassina e suicida.

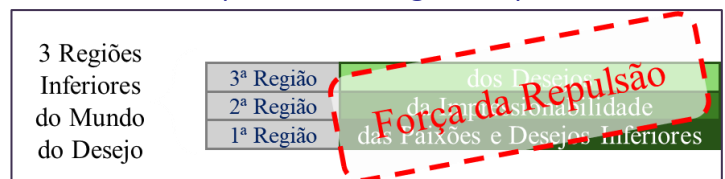
E como ele sabe que a mentira é assassina e suicida?

Aprendemos também na Filosofia Rosacruz que a tendência de todas as formas no Mundo do Desejo é atrair para si as de natureza semelhante e, conseqüentemente crescer.

Com isso, quando se descreve com exatidão um acontecimento, é construída no Mundo do Desejo uma forma exatamente igual à descrita.

Uma atrai a outra, juntam-se e mutuamente se fortificam.

Quando isso se refere a desejos, emoções e/ou sentimentos criados a partir das 3 Regiões superiores do Mundo do Desejo, onde a Força de Atração reina em absoluto, temos um dos modos de construirmos bons hábitos e, conseqüentemente, desenvolvermos as virtudes.



Mas, sabemos que nas 3 Regiões inferiores do

Mundo do Desejo, a 1ª das Paixões e Desejos Inferiores, a 2ª a da Impressionabilidade e a 3ª a dos Desejos:

- A Força de Repulsão predomina.

- E que o motivo da Força de Repulsão é a afirmação de si mesma, pelo que repele todas as demais.

E é justamente esse modus operandi que cria situações que por um lado nos ajuda, mas por outro lado e devido a nossa própria vontade pode nos prejudicar e muito, se insistimos.

Percebam: a Força de Repulsão predomina, mas a Força de Atração também está presente com uma intensidade muito mais baixa do que a de Repulsão, mas está lá e é usada!

Agora vamos ver o que ocorre quando temos desejos, emoções ou sentimentos inferiores.

Por exemplo, uma forma de desejo brutal repetido (porque queremos que ele dure para, muitas vezes, nos satisfazer).



Então a forma criada por um desejo brutal é atraída pela outra da mesma natureza, cada uma exerce sobre a semelhante um efeito desintegrante, produto da desarmonia existente nas respectivas vibrações.

Pois lembremos: aqui a Força de Repulsão predomina.

Assim, em vez de fundir-se mal com mal, mutuamente eles se destroem, e deste modo o mal no mundo conserva-se dentro de limites razoáveis.

Vamos ver o que ocorre quando mentimos, que também é uma forma construída com desejos, emoções e sentimentos inferiores.

Quando não se descreve com exatidão um acontecimento, então a versão diferente ou falsa, produz-se uma forma diferente, contrária à primeira, ou seja, à verdadeira. Uma mata a outra, a outra mata uma e ambas se destroem!

São convergentes no mesmo assunto, e por isso unem-se, mas como as vibrações são diferentes atuam uma sobre a outra de maneira mutuamente destruidora.

Mas, a nossa força de vontade pode ser mais forte, e se repetirmos isso muitas e muitas vezes até o ponto em que as mentiras quanto mais fortes e frequentemente repetidas, podem destruir o que é bom!

Lógico que deixam sequelas nos Corpos de Desejos daqueles que cooperaram para a prática e persistência desse mal: dores, sofrimentos, doenças físicas, emocionais e até mentais.

De qualquer modo como a Força de Repulsão é preponderante nas 3 Regiões inferiores o mal não cresce, e a anarquia não predomina no Cosmos.

Quando compreendemos o efeito destas duas Forças gêmeas Atração e Repulsão em ação, podemos também entender a máxima ocultista que diz: 'uma mentira no Mundo do Desejo é, ao mesmo tempo, assassina e suicida'".

Seja o vosso 'sim', sim, e o vosso 'não', não.

Reparem bem: juramento sugere palavra!

E, para penetrarmos com maior profundidade no assunto, devemos compreender o significado completo do poder da palavra.

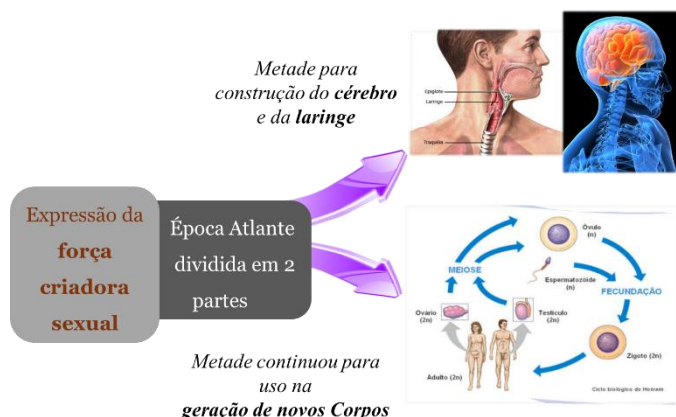
O uso da palavra é algo sagrado. Por quê? A palavra falada é uma expressão da nossa força sexual criadora.

E isso começou lá na Época Atlante, quando a nossa força sexual criadora foi dividida em 2 partes:

-metade para a construção do nosso cérebro e da nossa laringe, a fim de podermos expressar as palavras aqui na Região Química do Mundo Físico.

-e outra metade continuou sendo utilizada para prover a geração de novos Corpos para irmãos e irmãs que precisam renascer.

E quando abusamos do uso da palavra?





Alguns exemplos (há muitos outros!):

>Utilizamos para nossos propósitos ilegítimos (astúcia, ameaça, se impor, xingar, etc.)

>Mentimos

>Fofocamos ou falamos mal dos outros

>Falamos mais do que se deve

>Falamos antes de pensar

>Logicamente, quando juramos

Assim, lembremo-nos sempre desse Ensino Rosacruz nos fornecido por Max Heindel quando sobre a palavra ele se expressou da seguinte maneira:

“O uso das palavras para exprimir o pensamento é o mais alto privilégio humano, exercitado somente por uma entidade racional e pensante como o ser humano”.

Um dos objetivos a serem colimados pelo estudante ocultista é aprender a falar a “palavra de vida e poder”, o que todos nós concretizaremos em tempos futuros.

Para saber mais, assista a 13ª Reunião Estudos Bíblicos Rosacruzes-FRC em Campinas em:

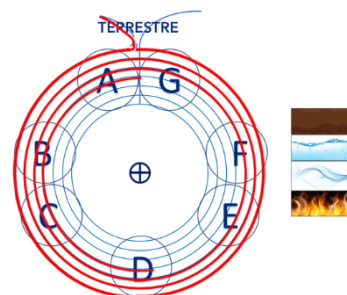
[13ª Reunião de Estudos Bíblicos Rosacruzes-7jul24-5to Capítulo do Evangelho Segundo São Mateus P.8](#)

07/07 Estudo do Conceito Rosacruz do Cosmos – Cap. X – O Período Terrestre - Revolução Solar

Relembremos que o Período Terrestre é o quarto Período desse Esquema de Evolução e é o Período em que estamos vivendo e evoluindo atualmente.

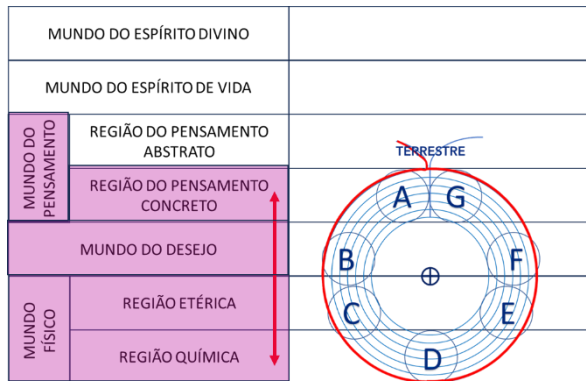
Estamos passando pelo nosso estágio “Humanidade”, como os Anjos passaram o seu no Período Lunar e os Arcanjos no Período Solar.

Hoje estamos vivendo no Globo D e já atingimos o nadir da materialidade, ou seja, a maior densidade que estava reservada para a nossa onda de vida atingir, aqui no Planeta Terra. Já completamos 3 Revoluções e meia de um total de 7 Revoluções, desse Período. Nesse Período temos quatro elementos: Fogo, Ar, Água e Terra. Outro fator importante, é que nesse Período obtivemos o germe da Mente. Do princípio do Período Terrestre até a metade da quarta Revolução no Globo D, temos desenvolvido o elo da Mente e estando despertando para a plena consciência de vigília.





Relembremos também: O que é Revolução?



Revolução é uma volta completa dada pela Onda de Vida evoluindo naquele Período, pelos 7 Globos.

Sete Revoluções formam um Período.

Durante um Período a Onda de Vida dá sete voltas, descendo e subindo através de quatro Mundos ou Regiões de um Mundo.

Vamos estudar o Termo Rosacruz: **Revolução Solar do Período Terrestre.**

Uma informação muito importante que temos que guardar: Na 2ª Revolução – de qualquer Período, fazemos a recapitulação do trabalho efetuado no Corpo Vital. É uma Recapitulação, em grau superior, do trabalho efetuado sobre o Corpo Vital, adquirido como germe no Período Solar.

No caso da 2ª Revolução do Período Terrestre se reconstruiu o Corpo Vital, a fim de acomodá-lo à Mente germinal.

Vamos estudar o Termo Rosacruz: **Clarividência**

Clarividência é o poder psíquico natural ou desenvolvido de ver através da matéria densa e regiões invisíveis dos Mundos espirituais, sem obstáculo de distância nem tempo. É uma faculdade latente, que pode ser despertada. A pessoa pode investigar assuntos nos Mundos invisíveis.

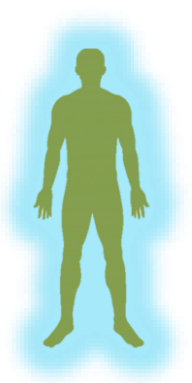
Assim, Clarividente é a pessoa em percebe outros Mundos – os Mundos invisíveis, através da Visão Espiritual. Isso é possível devido frouxidão na conexão entre o Corpo Vital e o Denso, deixando-o sensível às vibrações espirituais.

Nas Épocas Lemúrica e Atlante todos éramos Clarividentes Involuntários!

Vamos ver os dois tipos de Clarividência que temos:

1º- os que ainda não se submergiram firmemente na matéria, por exemplo, a maioria dos hinduístas, indianos, etc. – eles ainda possuem certo grau de Clarividência ou são sensíveis aos sons da Natureza.

2º- os vanguardeiros (a frente da Evolução) – Os vanguardeiros estão surgindo do pináculo da materialidade e podem ser divididos em duas classes:



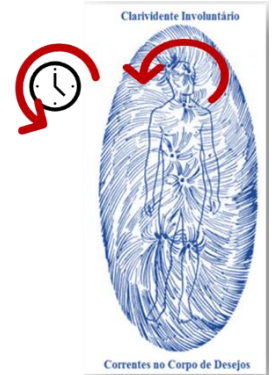


>Clarividente Involuntário

>Clarividente Voluntário ou treinado

O Clarividente Involuntário é também chamado de Clarividente negativo. Não escolhe ter esse acesso aos Mundos invisíveis: “vê quando não quer ver e quando vê não sabe o que tem que fazer”.

No Corpo de Desejos de um Clarividente Involuntário os vórtices do Corpo de Desejos giram da direita para a esquerda, ou seja, na direção oposta à dos ponteiros de um relógio analógico (relógio com ponteiros).



O Clarividente Voluntário é também chamado de Clarividente positivo. Escolhe ter esse acesso aos Mundos invisíveis: “vê quando QUER ver e quando vê sabe EXATAMENTE o que tem que fazer”.

No Corpo de Desejos de um Clarividente Voluntário os vórtices do Corpo de Desejos giram da esquerda para a direita, ou seja, na direção dos ponteiros de um relógio analógico (relógio com ponteiros).

É esse tipo de Clarividência que um Estudante Rosacruz ATIVO desenvolve na Escola Fraternidade Rosacruz.

Vamos estudar mais um Termo Rosacruz: **Vanguardeiro**

No Dicionário encontramos: “Aquele que vem na frente”, “Que defende ideias inovadoras (em política, filosofia, arte, estilo de vida etc.)”, “vanguardista”. Com sinônimos: Avançado, precursor, pioneiro.

Na Filosofia Rosacruz significa: aqueles que passam mais rapidamente para o próximo grau ou graus superiores, acelerando assim o seu desenvolvimento. Vão adquirindo veículos e construindo Corpos que permitem funcionar nos Períodos e Mundos mais à frente.

Os vanguardeiros são caracterizados por: dedicação ao estudo e prática do conhecimento espiritual pelo método direto, dedicação ao desenvolvimento espiritual, buscando elevar-se e conhecer mais sobre os Mundos suprafísicos, serviço à Humanidade e desenvolvimento interior procurando ter uma vida pura e reta, aqui.

O Caminho da Preparação e o Caminho da Iniciação Rosacruz





Para saber mais, assista a 187ª Reunião Dominical de Estudos de Filosofia Rosacruz da FRC em Campinas-SP- em:

[187ª Reunião Dominical-FRC em Campinas-SP- 7jul24-Termos Rosacruzes no Texto C10 O Período Terrestre-A Revolução Solar do Período Terrestre](#)

14/07 Estudo do Conceito Rosacruz do Cosmos – Cap. X – A Revolução Lunar do Período Terrestre

Começemos lembrando o que é o Termo Rosacruz: **Revolução Lunar do Período Terrestre**.

A Revolução Lunar do Período Terrestre é uma recapitulação do Período Lunar e muitas de suas condições prevaleceram idênticas às do Globo D daquele Período, porém em grau superior.

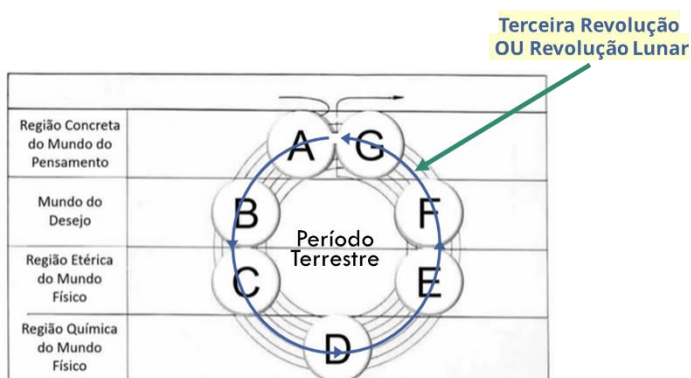
Sempre: em toda terceira Revolução de cada Período é desenvolvido alguma coisa no Corpo de Desejos.

Na terceira Revolução do Período Terrestre o

Corpo de Desejos foi reconstruído a fim de torná-lo apto para ser interpenetrado pela Mente germinal. Nesta Revolução os Arcanjos (Humanidade do Período Solar) e os Senhores da Forma, se encarregaram da reconstrução do Corpo de Desejos com a ajuda dos Senhores da Mente (a Humanidade do Período de Saturno). O próximo Termo Rosacruz que estudaremos é o **“Eu separado”**.

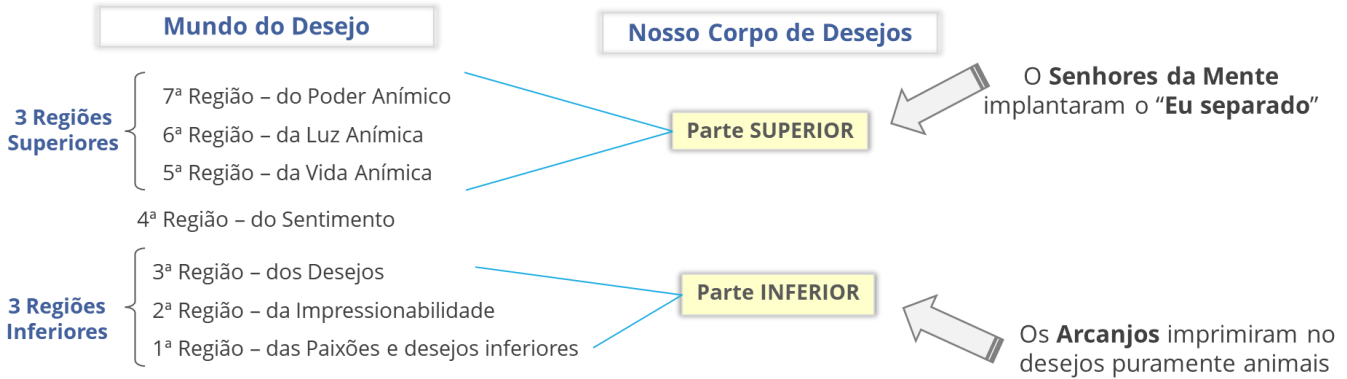
Vimos que na Revolução Lunar do Período Terrestre os Arcanjos (a Humanidade do Período Solar) e os Senhores da Forma se encarregaram da reconstrução do Corpo de Desejos, mas não estavam sozinhos nesta tarefa. Quando se deu a separação do Globo em duas partes, houve uma divisão similar nos Corpos de Desejos de alguns dos seres que estão evoluindo.

Ao se dar essa divisão, a forma estava pronta para se converter em veículo de um Espírito interno. Com o objetivo de levar mais adiante esse propósito, os Senhores da Mente (a Humanidade do Período de Saturno) cuidaram da parte mais elevada do Corpo de Desejos e nela implantaram o “eu separado”, sem o qual nós,





como somos agora, nunca poderíamos existir, com nossas gloriosas possibilidades.



O próximo Termo Rosacruz que estudaremos é a **Personalidade**.

Assim, na última parte da Revolução Lunar, o primeiro germe da Personalidade separada foi implantado na parte superior do nosso Corpo de Desejos pelos Senhores da Mente.

Os Arcanjos foram ativos na parte inferior do Corpo de Desejos, nos dando desejos puramente animais. Também trabalharam sobre o Corpo de Desejos dos que não estavam divididos. Alguns destes Arcanjos se converteram em Espíritos-Grupo dos animais, e agem sobre eles, de fora, nunca penetrando totalmente nas formas animais, como o Espírito separado o faz de dentro do Corpo humano.

Já na Revolução Lunar tínhamos o Mundo do Pensamento como o mais elevado dos três Mundos, onde presentemente tem lugar a nossa evolução: o Mundo Físico, o Mundo do Desejo e o próprio Mundo do Pensamento.

Os outros dois Mundos superiores: Mundo do Espírito de Vida e Mundo do Espírito Divino, no que diz respeito a nós em geral, são ainda praticamente uma esperança.

Notemos que o Mundo do Pensamento é o Mundo central dos cinco Mundos onde nós tínhamos os nossos veículos naquela Revolução: o Corpo Denso, o Corpo Vital, o Corpo de Desejos, o Espírito Humano, o Espírito de Vida e o Espírito Divino.

Aqui se unem Espírito, o Ego renascido, e Corpo, a Personalidade. Repare: não tínhamos o elo de união entre a Personalidade (onde a primeira ideia foi nos dada pelos Senhores da Mente, que a implantaram na parte superior do nosso Corpo de Desejos) e nós, o Ego, ou seja: não tínhamos a Mente.

Na primeira ideia de Personalidade, fornecida pelos Senhores da Mente, podemos descrever o processo da seguinte forma:

MUNDO DO ESPÍRITO DIVINO	Espírito Divino	EGO	
MUNDO DO ESPÍRITO DE VIDA	Espírito de Vida		
MUNDO DO PENSAMENTO	REGIÃO DO PENSAMENTO ABSTRATO	Espírito Humano	
	REGIÃO DO PENSAMENTO CONCRETO		
MUNDO DO DESEJO	Corpo de Desejos	A PERSONALIDADE	
MUNDO FÍSICO	REGIÃO ETÉRICA		Corpo Vital
	REGIÃO QUÍMICA		Corpo Denso



Para tornar mais tangível vamos entender como nós, o Ego, o Espírito Virginal da Onda de Vida humana (nós) manifestado, por meio da nossa vontade criamos algo para ser expresso aqui, na Região Química do Mundo Físico, por meio da formação da matéria somente de desejos, etérica e, finalmente, química. Veja sem a Mente! Tudo começa quando utilizamos a nossa vontade e com ela colocamos em ação a nossa imaginação - exatamente como Deus, nosso criador, faz todas as vezes que cria e Ele sempre está criando!

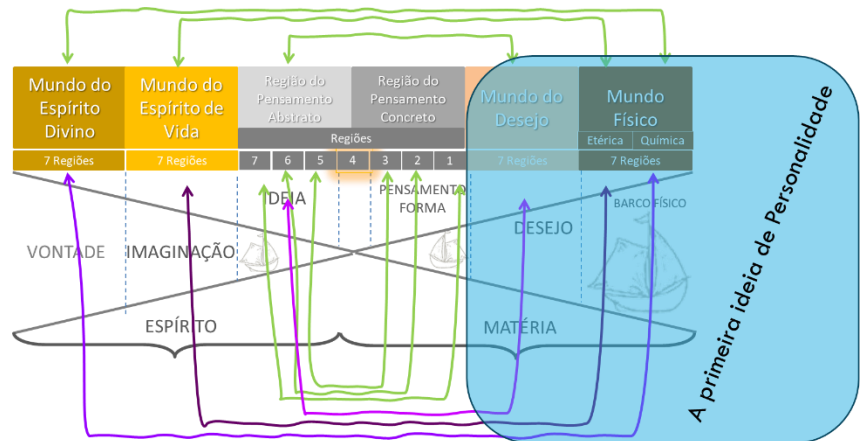
E assim, com a Vontade e a Imaginação trabalhando, geramos a ideia, por exemplo de um barco. Dessa ideia não utilizamos a Mente, porque não a tínhamos, mas construímos o pensamento-forma desse barco. E a partir dele já podíamos utilizar as forças do Mundo do Desejo e pelo interesse e atração formar uma forma de desejos desse objeto. Note: não tínhamos como colocar isso aqui na Região Química, pois a nossa consciência estava voltada para dentro de nós, um nível de consciência de sono com sonhos.

Vejam aqui, claramente, a Lei do Reflexo: as formas, nos Mundos inferiores são reflexos do Espírito nos Mundos superiores:

>A quinta Região do Pensamento Abstrato, que é a mais próxima do ponto focal pelo lado do Espírito, reflete-se na terceira Região do Pensamento Concreto, a mais próxima do ponto focal pelo lado da Forma.

> A sexta Região do Pensamento Abstrato reflete-se na segunda Região do Pensamento Concreto, e a sétima Região do Pensamento Abstrato na primeira Região do Pensamento Concreto.

>Toda a Região do Pensamento Abstrato é refletida no Mundo do Desejo; o Mundo do Espírito de Vida na Região Etérica do Mundo Físico, e o Mundo do Espírito Divino na Região Química do Mundo Físico, ainda que nesse momento não tínhamos acesso direto ao Mundo Físico.



Vejam que interessante:

Como o Mundo do Espírito Divino é refletido na Região Química do Mundo Físico, então, o nosso mais elevado veículo espiritual, ou o aspecto mais elevado do Espírito, Espírito Divino, encontra sua contraparte no mais inferior dos nossos três Corpos, o Corpo Denso.



Como o Mundo do Espírito de Vida é refletido na Região Etérica do Mundo Físico, então, o nosso seguinte veículo espiritual, ou o seguinte aspecto do Espírito, Espírito de Vida, encontra sua contraparte no Corpo imediato, o Corpo Vital.

E como a Região do Pensamento Abstrato é refletida no Mundo do Desejo, então, o nosso seguinte veículo espiritual, ou o seguinte aspecto do Espírito, Espírito Humano, encontra sua contraparte no terceiro Corpo, o Corpo de Desejos.

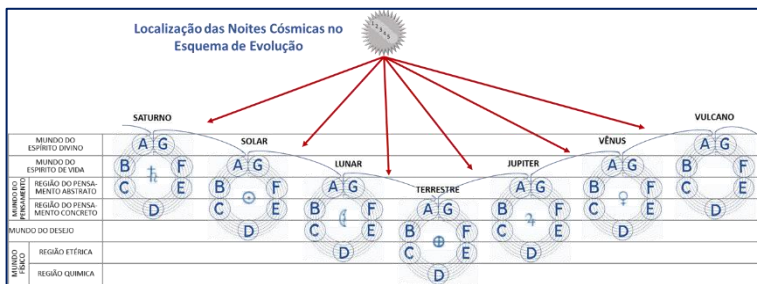
Note que a primeira ideia de Personalidade nos fornecida pelos Senhores da Mente envolvia o Corpo Denso, o Corpo Vital e o Corpo e Desejos. Contraopondo-se com a sempre presente Individualidade (nós, o Tríplice Espírito).

Para saber mais, assista a 188ª Reunião Dominical de Estudos de Filosofia Rosacruz da FRC em Campinas-SP-em:

[188ª Reunião Dominical-FRC em Campinas-SP-14jul24-Termos Rosacruzes C10 Período Terrestre-A Revolução Lunar](#)

21/07 Estudo do Conceito Rosacruz do Cosmos – Cap. X – O Período Terrestre – Período de Repouso entre Revoluções

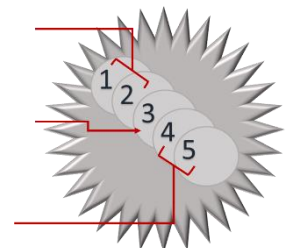
O primeiro Termo Rosacruz que estudaremos é: **Noite Cósmica**. A Noite Cósmica é um retorno nosso, durante esse Esquema de Evolução, periódico de toda a matéria que estamos construindo e evoluindo à Substância-Raiz-Cósmica. As maiores Noites Cósmicas ocorrem na passagem de um Período para outro. É uma fase de preparação para a atividade a ser desenvolvida no próximo Período. É um período de repouso absoluto (ou restauração absoluta).



A Noite Cósmica entre os Períodos é composta por 5 Globos obscuros com as seguintes funções:

>2 primeiros Globos: Recapitulação (retrospecção)

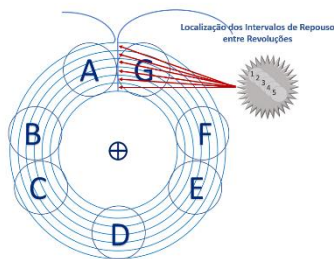
>O do meio – Globo 3: trabalho original – o trabalho de assimilação, ou uniformização do que deveria ser aprendido no Período anterior





>2 últimos Globos: Preparação para o próximo Período

Entre as Revoluções em um Período há um Repouso entre Revoluções (similar às Noites Cósmicas entre Períodos, pois apresentam o mesmo método e as mesmas funções).



Mas há uma diferença principal entre esses dois momentos de recaptulação, restauração e preparação para o próximo momento evolutivo.

Na Noite Cósmica entre Períodos (desde o Período de Saturno até o Período Terrestre): as atividades foram feitas focando no despertar de um aspecto do Tríplice Espírito e/ou no recebimento do germe de um Corpo.

Já no Repouso entre Revoluções o foco foi na aprendizagem de alterações em um Corpo, ou em um dos aspectos do Tríplice Espírito que deveria ser terminada durante a Revolução.

Por que é importante ter um retorno periódico da matéria à substância primordial?

>Para nos permitir evoluir e alcançar alguma lição ou meta que não conseguimos durante a manifestação ativa

>Para que possamos progredir mais aceleradamente, pois a matéria não se cristaliza. Quando a matéria fica dura demais para o Espírito nela atuar, ele se retira para recuperar sua energia.

O próximo Termo Rosacruz que estudaremos é: **Substância-Raiz-Cósmica**. Ela é uma expressão do polo negativo do Absoluto.

O Absoluto é o Princípio Universal, sendo o Ser Supremo uma emanção do Absoluto - Tudo que vemos manifestado como formas - emanado do polo negativo do Absoluto.

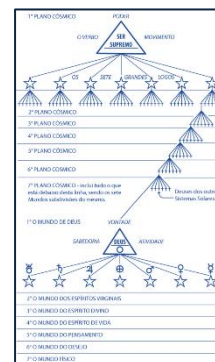
Deus (que nos criou e criou tudo) é uma expressão do polo positivo do Absoluto.

E a Substância Raiz-Cósmica é o material que Deus atrai e que externa a Sua esfera imediata, quando deseja criar (e Ele sempre está criando!).

O próximo Termo Rosacruz que estudaremos é: **Caos**. É o momento em que cessa a distinção entre a Vida e a Forma. O Caos é a base de todo progresso, porque no progresso as formas velhas são dissolvidas e dão nascimento, continuamente, a novas formas. Veja que é constante, ou seja, a Forma dissolvendo-se em Espaço e o Espaço cristalizando-se em Forma. Sem esse constante movimento, a Obra da Evolução cessaria e a estagnação impediria toda possibilidade de desenvolvimento.

Aprendemos na Filosofia Rosacruz que Matéria é o espaço ou Espírito cristalizado. E que Espaço é Espírito em atenuada forma. Portanto... Caos é tudo que atualmente nos rodeia.

Temos uma ideia de que o Universo é espaço ou Espírito cristalizado, quando comparamos um ovo submetido ao calor, quando do “nada” aparece uma vida em manifestação.



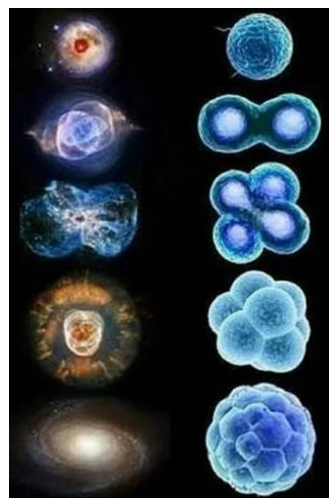


Assim, o Espírito é ativo em todo tempo: na Manifestação – como Espírito cristalizado, e durante o Caos – como Forma atenuada. Ou seja: O Espírito manifestado é dual:

>A Forma é a manifestação do polo negativo, cristalizado e inerte.

>A Vida é a manifestação do polo positivo, que galvaniza a Forma negativa e a leva à ação.

O próximo Termo Rosacruz que estudaremos é: **Cosmos**. É toda essa ordem agregada e sistemática que vemos no Mundo. "Assim como é em cima, também é em baixo": Macrocosmos: O grande Universo ou Sistema Solar, e Microcosmos: o ser humano que é um pequeno mundo dentro de outro maior, ou seja, temos um microcosmo dentro de um macrocosmo (o indivíduo e o mundo).



Para saber mais, assista a 189ª Reunião Dominical de Estudos de Filosofia Rosacruz da FRC em Campinas-SP- em:

[189ª Reunião Dominical-FRC em Campinas-SP- 21jul24-Termos Rosacruzes no Texto C10 Período Terrestre – Período de Repouso entre Revoluções](#)

28/07 Conceito Rosacruz do Cosmos – Cap. X – O Período Terrestre – A Quarta Revolução: que será a Revolução Terrestre

Começemos estudando o Termo Rosacruz: **Espirais dentro de Espirais**.

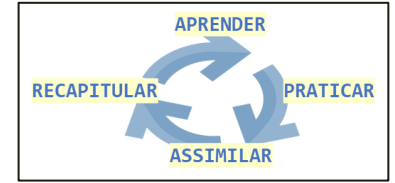
Aprendamos que em todas as Épocas sempre ocorre a Recapitulação do Período respectivo, pois podemos considerar como um intervalo antes de iniciar uma atividade entre qualquer Globo, Revolução, Período ou até Épocas. Veja que as Recapitulações são infinitas, dado a tudo que aconteceu anteriormente, antes de iniciar uma nova atividade. E a cada Recapitulação nos elevamos a um grau superior, pois são sempre em níveis crescentes de perfeição, por isso são espirais dentro de espirais.

Afinal, Evolução é “a história do progresso do Espírito no Tempo”. E, também, nos variados fenômenos do Universo, vemos que o Caminho de Evolução é uma espiral.

Assim, as espirais dentro de espirais nos permitem repetir o mesmo acontecimento:



- >Em patamares diferentes;
- >Em ambientes, pessoas e assuntos diferentes;
- >Com propósito de repetir os fatos/lições para aprendermos com eles e evoluir/progredir, corrigir um erro etc.;



>E devido as espirais os “eventos” se repetem, até um determinado momento:

>>SE ERRAMOS, temos a oportunidade futura de corrigir

>>SE ACERTAMOS, evoluímos e a lição/fato é suspenso após algumas repetições de “espirais”

>A cada “ciclo” as lições/acontecimentos se tornam cada vez mais difíceis à medida que procrastinamos o aprendizado.

Repare bem: a evolução se move numa espiral, mas, nunca se repete na mesma condição e segue sempre um aperfeiçoamento progressivo!

O próximo Termo Rosacruz que estudaremos: **Recapitulações** nas três primeiras Revoluções do Período Terrestre.

Sempre antes de começar o trabalho original em um Período, nas Revoluções são recapitulados tudo que foi feito nos Períodos anteriores, no caso do Período Terrestre, obedecendo a ordem:

>1ª Revolução ou Revolução de Saturno

>2ª Revolução ou Revolução Solar

>3ª Revolução ou Revolução Lunar

Na 1ª Revolução ou Revolução de Saturno: trabalho sobre o nosso Corpo Denso:

-Construção e impulso para construção da parte frontal do cérebro e, também, para a incipiente divisão no sistema nervoso, que desde então começou a evidenciar suas divisões: o sistema voluntário e o simpático.

-Foi nos dado a habilidade de formar um cérebro e tornar-se um veículo para o germe da Mente, a ser acrescentado posteriormente.

-Essa reconstrução completou-se o mais alto grau de eficiência deste veículo.

Na 2ª Revolução ou Revolução Solar: trabalho sobre o nosso Corpo Vital:

MUNDO DO ESPÍRITO DIVINO		
MUNDO DO ESPÍRITO DE VIDA		
MUNDO DO PENSAMENTO	REGIÃO DO PENSAMENTO ABSTRATO	PERÍODO TERRESTRE
	REGIÃO DO PENSAMENTO CONCRETO	
MUNDO DO DESEJO		
MUNDO FÍSICO	REGIÃO ETÉRICA	
	REGIÃO QUÍMICA	



- Neste Período o Corpo Vital foi reconstruído a fim de acomodá-lo à Mente germinal.
- Este Corpo tomou uma forma parecida com o Corpo Denso, e terá condições de ser usado como veículo mais denso durante o Período de Júpiter, após a espiritualização do atual Corpo Denso.

Na 3ª Revolução ou Revolução Lunar: trabalho sobre o nosso Corpo de Desejos:

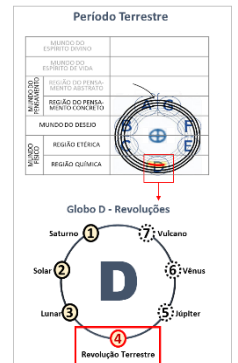
- Os Senhores da Mente implantaram o “Eu separado” sem o qual nós, atualmente com todas nossas gloriosas possibilidades, nunca poderíamos existir.
- Na última parte desta Revolução o primeiro germe da Personalidade separada foi implantado.
- Os Arcanjos imprimiram no Corpo de Desejos os desejos puramente animais. Trabalharam também nos Corpos de Desejos que não estavam divididos.

O próximo Termo Rosacruz que estudaremos: **o trabalho realizado na Quarta Revolução do Período Terrestre**

Nesta Revolução preparamos nossos Corpos para receber a Mente.

Nosso Campo de Evolução foi dividido entre Épocas e Eras, sendo que cada Época é composta de três Eras. E para tal utilizou-se o movimento da Terra conhecido como Precessão dos Equinócios.

A Primeira Época, a Polar, do Período Terrestre: a Época Polar foi a primeira das sete Épocas que passamos e a primeira mais sutil. Esse é o nome dado a um período de tempo em que estávamos confinados à região polar do Sol. Portanto, a nossa Terra ainda fazia parte do Sol e se encontrava num estado ígneo, ou seja, as substâncias que hoje constituem o nosso mundo estavam em fusão e a atmosfera era gasosa. Repare: tudo formado por material da



Região Química do Mundo Físico!

Dessa substância química, sutil do Sol, construímos o nosso primeiro Corpo Denso mineral, auxiliado pela Hierarquia Criadora Senhores da Forma.

E pelos Ensinamentos Rosacruzes sabemos que a nossa evolução é sempre espiral dentro de espiral; então a Época Polar foi uma Recapitulação do Período de Saturno. Pode-se dizer que durante esse tempo

passamos através do estado mineral: tínhamos um Corpo Denso e a consciência semelhante à do estado de transe profundo.

Segunda Época, a Hiperbórea, do Período Terrestre: durante a primeira parte da Época Hiperbórea, enquanto a Terra e a Lua faziam parte do Sol, as forças solares-lunares permeavam cada um de nós em proporção igual, de



maneira que todos nós éramos capazes de perpetuar nossa espécie por meio de brotos e esporos, como fazem certas plantas atuais. Tínhamos uma consciência semelhante à do sono sem sonhos, onde ainda a Terra continuava em fusão e a atmosfera era parecida com a do Período Solar, pois a 2ª Época foi uma Recapitulação, em um nível mais elevado, do trabalho feito no 2º Período, chamado Período Solar.

Dado a nossa densidade dentro do Sol (que ia aumentando em cristalização) fomos nos deslocando, a partir do que seria o “polo” do Sol até ficarmos entre esse polo e o Equador.

Nessa Época, o Corpo Denso era permeado pelo Corpo Vital, mas até então o nosso Corpo Denso não tinha a constituição de hoje, com sólidos, líquidos e gases e, muito menos a densidade e solidez atuais.

Nessa Época o Corpo Vital se tornou ativo, constituído de Éter, especialmente de Éter Químico e Éter de Vida, e parcelas mínimas de Éter Luminoso e Éter Refletor.

Éramos estacionários como uma planta, não fazíamos nenhum esforço, nem nos empenhávamos nisso. Por isso que se diz que passamos pelo “estado vegetal”. Não éramos exatamente uma planta, mas éramos semelhantes a ela.

Na Época Hiperbórea, nosso Corpo Denso era um enorme saco gasoso, flutuando sobre a porção que hoje é a Terra ignescente, e emitíamos esporos semelhantes aos dos vegetais, que cresciam e eram utilizados por outros seres humanos nascentes. Nessa Época éramos bissexuais, hermafroditas.

Ao final da Época Hiperbórea, a cristalização tinha aumentado tanto que se converteu num verdadeiro obstáculo ao progresso de alguns dos mais elevados seres solares.

Por outro lado, o estado incandescente era um obstáculo à evolução de algumas criaturas de grau inferior, tais como nós. Nesse estado, precisávamos de um Campo de Evolução mais denso para o nosso futuro desenvolvimento. Por isso, a parte do Sol, que agora é a Terra, foi arrojada ao terminar a Época Hiperbórea e começou a girar em torno do Sol, seguindo uma órbita um tanto diferente da atual.

Fenômeno semelhante, provocado por idêntica razão foi acontecendo com os outros Planetas que hoje formam o nosso Sistema Solar.

Dentro da Terra ainda estava a nossa Lua. Nesse período a visão panorâmica Solar passa por uma mudança decisiva.

Pois, a nossa visão não era mais a partir do Sol e sim, a partir, da Terra que estava começando a incrustar-se. Como a Terra havia se separado do Sol, então o grande calor dela começou a desaparecer. A Terra se esfriou e a vegetação começou a aparecer sobre a sua superfície quente e cheia de vapor.



Sabemos que sempre fomos guiados por Seres Divinos, e quando fomos arrojados do Sol, no final da Época Hiperbórea, não tínhamos a menor ideia do que fazer, mesmo porque éramos guiados de fora em tudo. Foi por isso que precisávamos das Hierarquias Criadoras para prosseguirmos nossa caminhada.

E a ajuda veio destes Seres maravilhosos: os Senhores da Sabedoria, os Senhores da Individualidade, os Senhores da Forma, os Senhores da Mente, os Arcanjos e os Anjos.

Terceira Época, a Lemúrica, do Período Terrestre: no Período Terrestre foram diversas Hierarquias Criadoras que trabalharam sobre nós, como os Arcanjos (Humanidade do Período Solar), Senhores da Mente (Humanidade do Período de Saturno) e Senhores da Forma que ajudaram essas Hierarquias, pois têm a seu cargo o Período Terrestre, e essa ajuda foi bem-vinda para que pudéssemos chegar à Individualidade, ou seja, a total expressão nossa nos três Mundos.

Ainda nessa Época nós estávamos sob a guarda dos Anjos. Por outro lado, reconstruímos o nosso Corpo de Desejos, inconscientemente, pois tínhamos um grau de consciência analogamente ao animal atualmente – um “ser humano-animal”. Neste tempo as relações sexuais eram consumadas sob a sábia tutela dos Anjos.

Também não estávamos conscientes da existência de tristezas, dores e da morte aqui.

Em determinados períodos do ano (durante essa Época Lemúrica), os Arcanjos retiravam sua restritiva influência sobre o Corpo de Desejos, e os Anjos nos conduziam a grandes templos, onde o ato gerador era realizado nos momentos em que as configurações astrológicas eram as mais propícias.

Vivíamos inocentes e pacificamente na atmosfera nebulosa, densa e semelhante a névoa ígnea do Período Lunar, que envolvia a Terra durante a última parte da Época Lemúrica.

Foi nesta Época que a crosta terrestre começou então a adquirir dureza e solidez em algumas partes, enquanto em outras ainda estava em fusão, e entre aquelas ilhas de crosta dura havia um mar de água fervente.

Erupções vulcânicas e cataclismos marcaram a época em que os fogos ardentes lutaram contra a formação da crosta que os rodeava e que os aprisionava. Nas partes mais duras e relativamente frias, vivíamos rodeados de florestas gigantescas e animais de enorme porte.

As formas dos animais e as nossas ainda eram muito plásticas.

O esqueleto já estava formado, mas ainda tínhamos o grande poder de modificar ou modelar a “carne” do nosso corpo e dos animais que nos cercavam.

Quando em meados da Época Lemúrica se efetuou a separação dos sexos, nós, o Ego, começamos a agir ligeiramente em nosso Corpo Denso, criando órgãos internos.



Naquele tempo, não tínhamos plena consciência de vigília, tal como possuímos hoje, mas com metade da força sexual criadora, construímos o cérebro para expressão de pensamento aqui, na forma já indicada.

Estávamos mais despertos nos Mundos Espirituais do que no Mundo Físico, mal podíamos ver nosso Corpo e éramos inconscientes do ato de propagação (relação sexual ou ato gerador).

O Mundo do Desejo nos era muito mais real. Tínhamos a consciência do sono com sonhos do Período Lunar, uma consciência pictórica interna.

Quarta Época, a Atlante, do Período Terrestre:

Podemos dizer que a principal característica dessa Época estava na constituição da atmosfera do nosso Campo de Evolução, no caso, a Terra.

Do norte do Planeta Terra vinham os blocos de gelo da região boreal e do sul vinha o sopro ardente dos vulcões, que ainda estavam muito ativos.

O Continente Atlante era o ponto de encontro dessas duas correntes e, conseqüentemente, a atmosfera estava sempre sobrecarregada por um nevoeiro espesso e pesado.

A água não era tão densa como agora, pois continha uma proporção maior de ar e de outros elementos gasosos em suspensão. Além disso, havia muita água suspensa na atmosfera pesada e nebulosa desse lugar que chamávamos de Atlântida.

Nesse início da Época Atlante ainda não havia chuva e a atmosfera era uma névoa úmida e quente, através da qual o Sol parecia como uma de nossas lâmpadas incandescentes num dia de neblina; além disso, o fenômeno do arco-íris era uma impossibilidade de acontecer (já que se trata de um fenômeno ótico e meteorológico que se forma quando a luz branca solar entra em contato com as gotas de água na superfície, sofrendo os fenômenos de reflexão e refração da luz, que ocasionam a dispersão da luz em todas as suas sete tonalidades: vermelha, laranja, amarela, verde, azul, anil e violeta.).

Assim, o arco-íris teve condições de aparecer na próxima Época – a presente Época Ária – quando a névoa se condensou em chuva, inundou as bacias da Terra e deixou a atmosfera clara, como descrita na história de Noé (relatada na Bíblia), e que com isso apontou o início dos ciclos da Lei das Alternâncias que trazem o que temos hoje, como o dia e a noite, o verão e o inverno, etc.

Até meados da primeira parte da Época Atlante estávamos sob a orientação direta das Hierarquias Criadoras. Nós éramos incapazes de tomar iniciativas; as mudanças ocorriam mediante grandes cataclismas naturais planejados pelas Hierarquias Criadoras encarregadas da nossa evolução.

Uma das doze Hierarquias Criadoras ou Hierarquias Zodiacais, conhecida como Senhores da Mente, irradiaram de si mesmos o germe da Mente para cada um de nós.



O veículo Mente nos foi fornecido como um ponto focal entre nós, o Ego, e o nosso Tríplice Corpo, completando a nossa constituição que ficou, então, equipada para conquistar o Mundo e gerar força anímica pelo seu esforço e experiência, tendo individualmente vontade própria e livre-arbítrio, exceto quando limitado pelas Leis da Natureza e por suas próprias ações anteriores.

Como o nosso – Ego – domínio era excessivamente débil e a nossa natureza passional (de desejos) muito forte, a Mente nascente uniu-se ao Corpo de Desejos, originando a astúcia, causa de todas as debilidades dos meados do último terço da Época Atlante. Portanto, a astúcia foi desenvolvida, produto da Mente não governada por nós.

A astúcia une-se ao desejo sem ter em conta se esse é bom ou mau, ou se este pode trazer alegria ou dor.

Até a segunda das três partes da Época Atlante, ainda estávamos na fase “Involução” do Esquema de Evolução, ou seja, nós, o Ego – o Espírito Virginal da Onda de Vida humana, manifestado aqui, ou o Tríplice Espírito, ainda estávamos tomando posse do nosso Tríplice Corpo. No final da segunda parte da Época Atlante alcançamos o nadir da materialidade, isto é, o ponto mais denso em matéria (na Região Química do Mundo Físico) que devemos passar em todo o atual Esquema de Evolução, ou seja: findamos a parte de “Involução” e começamos a subir na parte “Evolução” deste Esquema de Evolução.

A construção dos nossos olhos, como temos atualmente, começou na Época Lemúrica e progrediu, mas, até o final da Época Atlante, não havia o sentido da visão, como hoje o conhecemos.

Na última e terceira parte da Época Atlante, o ponto do Corpo Vital uniu-se ao ponto correspondente do Corpo Denso. Desde esse momento obteve a plena visão e a percepção do Mundo Físico. A maioria perdeu gradualmente a capacidade de perceber os Mundos superiores.

Por isso, nossa consciência foi se focalizando no Mundo Físico, se bem que as coisas não apareceram com nitidez até a última parte da Época Atlante.

Só então começamos a conhecer a morte como solução de continuidade que se produzia na consciência, ao passar para os Mundos superiores depois de morrermos, e quando retornávamos ao Mundo Físico para então renascermos.

O nosso cérebro e a nossa laringe foram construídos durante a última parte da Época Lemúrica, e os primeiros dois terços da Época Atlante, até que nos convertemos em um ser pensante, que raciocina completamente consciente no Mundo Físico.

Em meados da última terça parte da Época Atlante, começaram a surgir as nações separadas. Grupos de pessoas entre si notavam gostos e costumes semelhantes, abandonavam os antigos lugares e fundavam uma



nova colônia. Porém, recordavam os antigos costumes e, no possível, seguiam-nos em seus novos lugares, criando ao mesmo tempo outros em harmonia com novas ideias e necessidades particulares.

No final da Época Atlante o Sol brilhou pela primeira vez sobre nós, tal como o conhecemos hoje. Podemos dizer que foi quando “nascemos pela primeira vez no mundo atual”. Foi quando contemplamos as montanhas e seus contornos, deparamos com a beleza das campinas, das criaturas que se moviam, dos pássaros, etc., foi então quando tomamos conhecimento de nós mesmos na Região Química do Mundo Físico.

Quinta Época, a Ária, do Período Terrestre: nós, a Humanidade, estamos passando, atualmente, pela quinta Época que chamamos de Época Ária.

Sob a direção de uma grande Entidade, a Raça Semitas Originais – a quinta e mais importante das sete Raças Atlantes – foi levada para leste até a grande extensão das estepes da Ásia Central, atualmente denominada Deserto de Gobi.

Ali ela foi preparada para se converter na semente das sete Raças da Época Ária, nutrindo-a, potencialmente, das qualidades que deveriam ser desenvolvidas por seus descendentes.

Esse nome se deu em virtude da Ásia Central ter sido o berço das Raças Árias, descendente dos Semitas Originais, que aperfeiçoou a Mente e a razão, e à qual pertencemos.

Nessa Época conhecíamos o uso do fogo e de outras forças, que nos foram intencionalmente ocultadas nas Épocas anteriores, para que pudéssemos usá-las livremente para os propósitos mais elevados do nosso próprio desenvolvimento.

Durante as primeiras quatro Épocas, tínhamos um conhecimento maior dos Mundos espirituais. Porém, houve a necessidade de despertarmos completamente para a grande importância desta existência concreta. Por isso, fomos privados da recordação da existência espiritual superior nesta quinta Época. Assim, fomos obrigados a aproveitar e viver a vida intensamente, visando nosso crescimento no conhecimento do que tínhamos à nossa disposição.

No início da Época Ária, os mais Avançados da nossa Humanidade, obtiveram as Iniciações Maiores para que pudessem ocupar o lugar dos Mensageiros de Deus, ou seja, os Senhores de Vênus.

Esses Iniciados humanos foram, desde então, os únicos mediadores entre nós e Deus. Embora não apareçam publicamente nem mostrem sinais ou maravilhas, são grandes Líderes. Ficamos completamente livres para procurá-los ou não, quando quiséssemos.

Na metade da Época Atlante, nós, o Espírito Virginal da Onda de Vida humana manifestado, penetramos completamente nos nossos veículos e começamos a trabalhar no veículo Mente, produzindo a manifestação do Pensamento e da Razão: a habilidade de deduzir uma causa pelo efeito da atividade do próprio pensamento. A



faculdade de raciocínio ou lógica se desenvolveu mais completamente na Época Ária. Os Semitas Originais constituíram um “povo escolhido”, destinado a levar essa faculdade germinal a tal ponto de maturação que impregnasse completamente seus descendentes, para se converterem em uma Nova Raça.

Com a manifestação do pensamento e a aquisição da Mente – ainda no seu primeiro estágio de desenvolvimento, o mineral –, exercemos, presentemente, o nosso poder apenas sobre os minerais e as substâncias químicas.

Para saber mais, assista à 190ª Reunião Dominical de Estudos de Filosofia Rosacruz da FRC em Campinas-SP-em:

[190ª Reunião Dominical-FRC em Campinas-SP-28jul24-Termos Rosacruzes C10 Período Terrestre-A Quarta Revolução](#)

Alguns Artigos Publicados nas nossas redes sociais no mês de Junho:

O que é o Ego humano atualmente

Nos Ensinamentos da Filosofia Rosacruz, aprendemos que o Ego, o Espírito Virginal manifestado nesse atual



Esquema de Evolução, possui um Espírito Tríplice, ou seja, um Espírito Divino, um Espírito de Vida e um Espírito Humano. Essa é a constituição do nosso “Eu Superior”.

Não se deve pensar nos três como estando separados um do outro.

O Espírito é indivisível, como a luz branca que vem do Sol através do espaço interplanetário, mas a luz, como sabemos, pode ser refratada nas três cores primárias: azul, amarelo e vermelho, ao atravessar as camadas mais densas da atmosfera terrestre.



O Espírito Virginal aparece como sendo Tríplice durante sua manifestação devido ao fato de estar rodeado por materiais de densidade variável. Vejam: quando envolto somente na substância do Mundo do Espírito Divino, ele é o Espírito Divino; quando o Espírito Divino recebe em acréscimo um envoltório de material oriundo do Mundo do Espírito de Vida, ele se torna então o Espírito de Vida; e quando, finalmente, é revestido de matéria da Região do Pensamento Abstrato, ele se torna o Espírito Humano - o Ego humano atual.

É por isso que o Espírito Virginal, enredado nessas três camadas de matéria, está apartado de toda consciência do seu “Pai Divino”, e estando então tão cego pela matéria, a ponto de não poder ver as coisas do ponto de vista cósmico quando "de fora", ele volta sua consciência para dentro e se vê como sendo separado e isolado de todos os outros.

Ele é, portanto, um Ego humano – um indivíduo.

Neste ponto então é que ali começamos, na maioria das vezes, manifestar o egoísmo (só pensa em si mesmo e nas próprias necessidades e se coloca, na maioria das vezes, em primeiro lugar, desconsiderando os demais, mesmo que os magoe).

Já quando o Espírito Humano congrega em volta de si para melhor expressão, os veículos inferiores e mais concretos, penetrando neles, e até mesmo descendo ao Mundo Físico, ele obtém, novamente, a consciência das coisas exteriores. A partir de então, tendo perdido o conhecimento do Mundo de Deus, de onde veio originariamente, começa a conquistar o Mundo, adaptando-o aos seus próprios fins.

Em todos os Reinos de Vida evolutiva existentes sobre a Terra, somente o Espírito Humano é um Ego individualizado, que penetra em veículos que ficam todos reunidos no Mundo Físico durante as horas de vigília. Atingimos desse modo a consciência desperta por meio da qual temos pleno conhecimento e ciência de todas as coisas pertencentes ao Mundo em que vivemos, e somos capazes de usar nossa própria razão, expressar nossos desejos e emoções, e agir de acordo com o que nos dita nosso “Eu Superior” - o Espírito interno, o Ego, nós verdadeiramente!

(*) Pintura Sir Isaac Newton - por J.A. Houston, ca. 1870!



O Nosso Corpo que está quase chegando à perfeição

O Corpo Denso é uma máquina linda, altamente eficiente e constituída da maioria dos minerais que a Terra contém. Ele está no seu quarto grau de desenvolvimento, assim, dentre nossos Corpos e veículos é o que mais perto está da perfeição.

Devemos notar, de modo especial, que o nosso Corpo Vital, o Corpo de Desejos e a Mente, têm valor presentemente porque estão conectados com o nosso Corpo Denso, cujo mecanismo é tão esplendidamente organizado. Assim não cometamos o erro, tão frequente em muitas pessoas, de menosprezar o Corpo Denso ao saber que existem Corpos e veículos superiores, dele falando como de coisa “grosseira” e “vil” e dirigindo os olhos ao céu ansioso por abandonar logo esse amálgama de barro terreno para voar nos seus “veículos superiores”. Tais pessoas, geralmente, não compreendem a diferença entre “superior” e “perfeito”

Tais elementos para todo o ser humano devem ser obtidos por meio da alimentação.

Cuidando desse Corpo Denso com a alimentação adequada contribuimos para termos uma boa saúde.

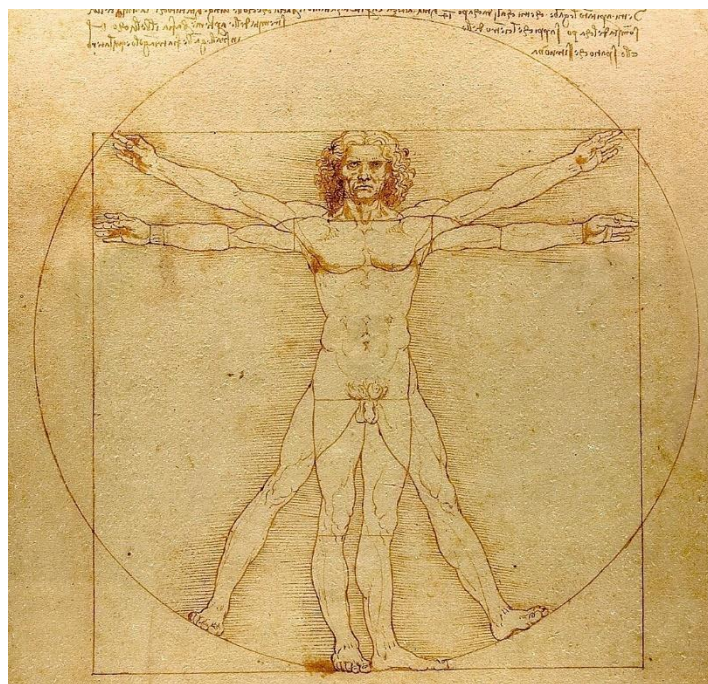
Tomemos muito cuidado com os destruidores da saúde, como por exemplo alimentos industrializados, fast-foods, drogas, bebidas alcoólicas, cigarro e outros mal hábitos que vamos adquirindo.

Precisamos constantemente mudar alguns hábitos nocivos à saúde.

Evitaremos muitas doenças, dores, sofrimentos, etc., se cuidarmos muito desse Corpo Denso, aliado ao cultivo da parte espiritual.

Afortunadamente, pode qualquer ser humano restaurar seu Corpo e levá-lo a um estado vibrante de saúde; basta fazer um esforço consciente para agir de acordo com as Leis da Natureza, que são as Leis de Deus.

Desde o tempo em que nós nos individualizamos e conquistamos esse nível de consciência, que chamamos de consciência de vigília, parece que gostamos de nos rebelar e ser violador das Leis de Deus.





Com a proximidade da Era de Aquário, se faz necessário buscarmos nos elevar espiritualmente, e cuidar bem do nosso Corpo Denso.

Muito nos ajuda, termos pensamentos puros e construtivos, sentimentos nobres, retos, ações amorosas e altruístas, em resumo, como diz o lema Rosacruz: "uma Mente pura, um Coração nobre e um Corpo são".

(*) Homem Vitruviano (desenho de Leonardo da Vinci)!

Cristo, o nosso único Ideal

Saibamos que a Fraternidade Rosacruz é uma Associação de Cristãos Místicos que, dentre suas funções, é uma Escola de Filosofia Cristã. Como tal nos ensina que Cristo é o nosso único Ideal.

Seguir esse Grande Ser é enveredar por um Caminho de conversão, de mudança interior e profunda do nosso ser, é mudar costumes e ações.

Cristo é o mais elevado Iniciado do Período Solar, é um Arcanjo (o único que conseguiu aprender, já no Período Solar, tudo que um Arcanjo deve aprender até o Período de Vulcano). Como qualquer Arcanjo, Ele tem como veículo inferior o Corpo de Desejos.

E como o mais elevado dos Arcanjos, funciona tão conscientemente no Mundo do Espírito de Vida (o primeiro

OS MUNDOS NOS QUAIS ESSAS ORDENS TÊM VEÍCULOS CORRESPONDENTES		PERÍODO SOLAR ☉	
		O INICIADO MAIS ELEVADO É CRISTO O FILHO	A HUMANIDADE COMUM SÃO AGORA OS ARCANJOS
13	MUNDO		
12	DE		
11	DEUS		
10	MUNDO		
9	DOS		
8	ESPÍRITOS VIRGINAIS		
7	MUNDO DO ESPÍRITO DIVINO		
6	MUNDO DO ESPÍRITO DE VIDA		
5	REGIÃO DO PENSAMENTO ABSTRATO		
4	REGIÃO DO PENSAMENTO CONCRETO		
3	MUNDO DO DESEJO		
2	REGIÃO ETÉRICA		CORPO DE JESUS
1	REGIÃO QUÍMICA		

Mundo, de baixo para cima, onde cessa toda a separatividade, onde a Fraternidade é o cotidiano), como nós, aqui, Espíritos Virginais da Onda de Vida humana, funcionamos no Mundo Físico.

Cristo possui os doze veículos que formam uma ininterrupta cadeia desde o Mundo Físico até o próprio Trono de Deus.

Ele é o único Ser do Universo que está em contato, ao mesmo tempo, com Deus e o ser humano. É capaz dessa mediação porque experimentou, pessoal e individualmente, todas as condições (vivendo aqui no Mundo Físico) e conhece todas as limitações incidentais à existência física.

Ninguém, a não ser Ele, é capaz de sentir tão elevada compaixão e compreender tão amplamente a situação e as nossas carências. Somente Ele está qualificado para trazer a cura que satisfaça todas as nossas necessidades.



Quem se compromete a segui-Lo, tê-lo como seu único Ideal, sabe que terá de lutar contra o Mundo material, contra coisas mundanas e, às vezes, até dentro de seus próprios lares.

Não se segue a Cristo por questões culturais, sociais ou mesmo por modismo, mas com uma vontade firme de abraçar e colocar em prática Seus ricos Ensinaamentos, tendo muita Fé, e sendo fiéis aos Seus Mandamentos.

Quem O segue, sabe que absolutamente nada deve antepor a esse amor.

Lembremos: Cristo e somente Cristo é “o Caminho, a Verdade e a Vida”.

O estrago que faz ao nos permitirmos ter rancores, ressentimentos, mágoas, raiva, ódio, inimizades e dessas coisas afins

A Fraternidade Rosacruz nos ensina que a partir do momento em que nós nos permitimos termos rancores, ressentimentos, mágoas, raiva, ódio, inimizades e coisas dessas afins, o nosso Corpo Denso faz um esforço como que para fechar as portas contra os “inimigos exteriores”, imaginários ou reais.

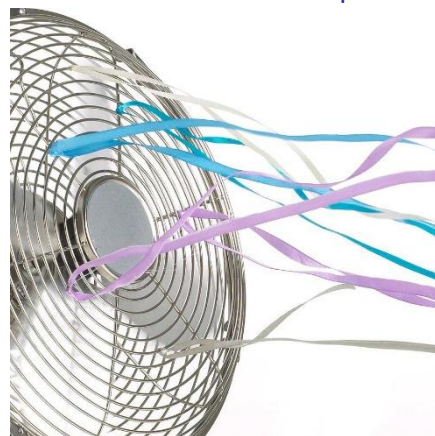
Então, o nosso baço etérico também se fecha e coleta muito pouco do fluido solar e, portanto, o nosso Plexo Celíaco (onde está o Átomo-semente do nosso Corpo Vital) para de especializar o Fluido Vital Solar em quantidades suficientes para as necessidades do Corpo Denso e, assim, presenciamos um fenômeno que é análogo ao efeito que observamos quando se diminui a voltagem ou se coloca mais resistência em um ventilador elétrico.

Se colocarmos serpentinas de papel amarrados nos seus gradis, elas começarão a decair e já não se mantêm estendidas e ondulantes o suficiente para produzir o vento que queremos para nos refrescar.

Do mesmo modo, o Fluido Vital Solar não irradia da periferia do Corpo em linhas retas, mas essas linhas se deformam, permitindo a passagem de microrganismos, por mais minúsculo que seja, e que é capaz de carregar ou provocar uma doença ou enfermidade.

Portanto, rancores, ressentimentos, mágoas, raiva, ódio, inimizades e coisas dessas afins, afetam e muito a nossa saúde, o nosso estado emocional e mental.

Desde que guardemos esses sentimentos dentro de nós, torna-se impossível afirmar que temos saúde. A não ser que o conceito de “saúde” que temos seja bem superficial.





A cristalização, que traz consigo a doença, é devido a essa atitude mental inflexível, cheia de coisas ruins dentro de nós.

Muitas vezes o nosso bem-estar, a nossa saúde, viver com alegria, depende demais da nossa capacidade de "perdoar". Sim, de perdoar.

Pois, como aprendemos estudando os Ensinamentos Rosacruzes, que embora as Leis da Natureza normalmente governem os reinos inferiores de maneira absoluta, elas podem ser “neutralizadas” por Leis Espirituais quando se trata dos Reinos superiores. Por exemplo, a doutrina dos Perdão dos Pecados – nos fornecida por Cristo –, quando reconhecidos e confessados, com o devido arrependimento, neutraliza a ação exclusiva da Lei de Consequência, a Lei que exige “olho por olho e dente por dente”.

Se não conseguimos perdoar alguém é porque estamos amando pouco.

Normalmente perdoamos um inimigo, ou alguém que não temos tantas afinidades e não perdoamos um amigo, uma amiga, um irmão, uma irmã, onde esperávamos muito deles e eles nos desiludiram, ou destruíram a confiança que depositamos neles.

Vemos que havia ali um grande egoísmo da nossa parte nessa amizade.

Se conseguirmos transformar esse sentimento ruim, que aos poucos vai nos destruindo, em entendimento, em amor verdadeiro, é que teremos realmente capacidade de perdoar totalmente alguém.

Perdoar, no amplo sentido espiritual, é absolver quem nos magoou, é parar de persegui-lo com pensamentos negativos, vingativos, e passar a enviar-lhes pensamentos de compaixão, devemos orar por nós e por eles. Devemos envolvê-los de bênçãos, as mais sinceras possível.

Lembremos que a relação que tivemos não foi casual, tínhamos lições a aprender juntos, e tivemos essa oportunidade nesse breve ou longo encontro.

Ao vermos a situação sob esta perspectiva, verificaremos quão fácil se tornará perdoarmos. Se o outro vai entender e aceitar, já não é problema nosso, vamos fazer a nossa parte.

Nos tornaremos então mais compreensíveis, pessoas melhores, mais fortes, mais corajosas para perdoar definitivamente, jamais superficialmente.

Às vezes estamos tão centrados nas mágoas, nos ressentimentos, nos rancores, que não reconhecemos nem admitimos nossas faltas, afinal não erramos sozinhos, e pode ter sido apenas um mal-entendido, ato ou omissão que pode ter desencadeado a crise.

Perdoemo-nos uns aos outros, isso é o que espera o Cristo de todos nós.



A "cura" pode estar mais perto de nós do que imaginamos; depende apenas do nosso perdão, do nosso Amor para com o próximo, do nosso entendimento, de um súbito, sincero e fiel arrependimento.

A Responsabilidade pelo Conhecimento oculto adquirido

A Fraternidade Rosacruz sempre nos lembra: "a responsabilidade do Conhecimento adquirido por meio dos Ensinamentos Rosacruzes" por cada Aspirante à vida superior.

Ganhamos experiências através de muitas vidas, muitos renascimentos aqui no Mundo Físico e, conseqüentemente, mais aptidões. Renascemos sempre com "talentos" acumulados que são o resultado das experiências dessas vidas, então somos responsáveis pela maneira como usamos esses "talentos".

Precisamos estar sempre colocando-os em ação, ou se atrofiam.

Todo conhecimento precisa estar impregnado de vida, ou será vazio, inútil e, claro, sem propósito.

Lembremos que Salomão, um homem de paz, pediu a Deus apenas sabedoria e grande conhecimento, não para que obtivesse vitória sobre seus inimigos, nem para aumentar seu território e fazer de seu povo uma grande nação, mas para que pudesse melhor "governar o seu povo" colocado aos seus cuidados, e recebeu conhecimento em abundância.

Temos inúmeros exemplos de pessoas que usaram mal o conhecimento que tinham e, portanto, se atrasaram na evolução delas.

Toda vez que alguém procura usar um conhecimento espiritual e poder de maneira errada, ele os perderá.

A única razão satisfatória e apropriada para a busca do conhecimento, é aquela onde nos capacitará para SERVIR e AJUDAR a todos nossos semelhantes de maneira totalmente satisfatória e eficiente.

Sempre há um lugar onde podemos fazer bom uso de nosso conhecimento, sem pregar sermões, sem falar ao povo em praças públicas, nem para sermos admirados pelo que sabemos, mas para vivermos entre eles uma vida espiritual, pura, limpa, séria, verdadeira, sendo um exemplo vivo dos ensinamentos que recebemos e servindo-os.

Essa oportunidade existe para todos nós.





Não devemos buscar e procurar o conhecimento pelo conhecimento, mas apenas como um meio para viver uma vida melhor e mais pura, uma vida de serviço.

Há muitos irmãos e muitas irmãs sedentos do conhecimento dos Ensinamentos Rosacruzes, tal como foi, didaticamente, nos facilitados por Max Heindel, o mensageiro dos Irmãos Maiores da Ordem Rosacruz!

Quer ver mais postagens diárias de lindos e práticos textos nas nossas Redes Sociais? É só acessar aqui:

<https://www.facebook.com/fraternidaderosacruz> e

<https://www.facebook.com/FraternidadeRosacruzCampinas/> e

https://www.instagram.com/frc_max_heindel/

Algumas das perguntas que recebemos e que talvez possam ser dúvidas de mais Estudante Rosacruzes

1. Por que os jogadores de futebol milionários, para citar apenas um exemplo de uma enorme lista de afortunados, vivem como reis, enquanto mais da metade da população mundial apenas subsiste de forma desgraçada na miséria? No passado esses esportistas foram grandes filantropos ou coisa do tipo?

Resposta: Longe disso! Caíram na tentação em utilizar a facilidade que têm em adquirir recursos financeiros para o prazer e o enriquecimento próprio. E note: tanto a facilidade quanto a tentação (provas) para aprender a lição (ou usando bem a facilidade ou caindo na tentação e procrastinando a aprendizagem para vidas posteriores, aqui em papéis trocados) foram escolhidos por eles próprios no Terceiro Céu. A lição que deixaram de aprender foi a de utilizar essa facilidade para ajudar aos irmãos e irmãs que, devido à má gestão dos recursos financeiros em vidas passadas, hoje vem com tal dificuldade a fim de aprender pela dor e sofrimento, que o caminho do transgressor é duro. Esses irmãos e irmãs que hoje gastam os seus recursos financeiros malbaratadamente, em vidas posteriores estarão na situação dos “necessitados”. E, se os necessitados já aprenderam a lição da dureza do caminho do transgressor, virão com uma disposição enorme em utilizar eficientemente os recursos financeiros que possuem. À nossa volta é fácil ver irmãos e irmãs que vivem com tão pouco e são felizes, têm apenas o suficiente e não se queixam da vida!

2.Pergunta: Moro com uma pessoa que é muito preconceituosa com pessoas lgbt. Quando eu digo que devemos aceitar todos, ele diz que a bíblia diz que não é assim, etc. Como meu coração escolheu a Rosacruz para saber o que é certo ou não, eu gostaria de saber se as minorias devem ser aceitas ou é algo a ser combatido. Enfim como lidar com esse assunto?



Resposta: sobre a questão LGBTQIA+: Isso sempre acontece quando estamos para entrar em uma nova Era. No momento estamos no final da Era de Peixes, já na órbita de influência da Era de Aquário. Quando da primeira vinda do nosso Salvador e Redentor Cristo, estávamos no final da Era de Áries, já na órbita de influência da Era de Peixes. Veja lá nos Evangelhos como era o tempo, as pessoas, os problemas e a situação geral. Guardada as proporções, muito parecido com o de hoje (lógico que as lições a serem aprendidas eram outras, muito mais primitivas e duras que as de hoje). Mas havia pessoas com sérios problemas mentais, leprosos escorraçados da sociedade, ser humano que nascia como mulher valia menos que as crianças e os animais, orgias sexuais de todos os tipos, muita depravação, muita possessão de espíritos, com obsessões e insanidade mentais por isso. E, conforme aprendemos nos Ensinamentos Rosacruzes, isso ocorre porque são esses momentos desse Esquema de Evolução, que são mais apropriados para os seres humanos resgatarem suas dívidas para com os outros; para aprenderem muitas lições pela dor, por terem esgotadas todas as oportunidades em aprender pelo amor; para, porém para fora todas as suas dificuldades em evoluir conforme Deus planejou: seus apegos, seus vícios, suas cristalizações, suas maldades. Assim, como você bem observou, cabem as reminiscências (lições não aprendidas em um momento no passado e que, agora, se tenta aprender, desesperadamente) de outros momentos desse Esquema de Evolução e que afloram para quem precisa. Como se está aprendendo em um momento não mais apropriado para tal (como ocorre com a gente na escola quando nos atrasamos em um determinado nível e temos que frequentar com outras pessoas que estão no nível correto: muita dificuldade e dor) é natural a distorções e a esquisitice para quem está aprendendo as lições no momento certo. Exemplos: aprender a não ser mais astuto para obter o que acha que precisa - muito comum lá na Época Atlante (foi lá que aprendemos a não ser mais); aprender a não apelar para os fenômenos (drogas, alucinógenos, bebida alcoólica, carnes, mutilações no corpo, etc.) para se destacar ou se mostrar diferente dos demais - muito comum lá na Época Lemúrica (foi lá que aprendemos a não usar da fenomenologia para tal); apego ao sexo aqui na Região Química do Mundo Físico (veja na nossa história como o machismo de um lado e o feminismo - ainda que disfarçado - foram práticas de inúmeras reencarnações), esquecendo que o sexo só tem a haver com essa Região do Mundo Físico (já na Região Etérica o sexo é invertido e no Mundo do Desejo já não mais existe!). A esses irmãos e a essas irmãs vem essa confusão: corpo de um jeito, sentimento do sexo de outro. Não há outro modo: tem que resgatar por meio da experiência. O problema então não é se mostrar como homossexual ou heterossexual; o problema é não usar desses 2 atributos como “licença para gastar a força sexual criadora” a torto e a direito. Afinal o abusar do uso dessa força criadora sexual para o prazer é um dos únicos pecados que não pode ser expiado (apagado) pelo Perdão dos Pecados. É o chamado pecado contra o Espírito Santo e deve ser pago, pela dor e sofrimento. Então veja: o irmão ou irmã homossexual está no mesmo patamar do irmão ou irmã mentirosa, fofoqueira, egocêntrica, invejosa e outros tipos de vícios da Personalidade. Exteriorizando essa “dificuldade ou vício” ele ou ela tem todas as oportunidades para aprender. Depende se quer aprender ou não. Lógico que sempre com dificuldades, dor e sofrimento. Pois são lições que já deveria aprender lá atrás.



3.Pergunta: É possível a um Iniciado investigar a Memória da Natureza em Períodos anteriores? ou é impossível se “trazer” informação de Períodos anteriores devido à “barreira da Noite Cósmica?”

Resposta: Sim, aliás em cada Iniciação Menor, dentre suas atividades, está a de investigar o que aconteceu em cada Período anterior, e isso é feito estudando via Memória da Natureza.

4.Pergunta: Um Arcanjo não deveria ser imensuravelmente mais inteligente, culto e sábio do que os homens?

Resposta: Todos os Arcanjos são imensuravelmente sábios (mais do que "inteligentes, cultos") do que os seres humanos.

5.Pergunta: Quando eu estou sonhando, tudo no sonho sou eu mesmo, porque o sonho é feito da minha Mente. Ora, então por que eu só tenho consciência do que acontece com o "eu" do sonho e não com as outras pessoas no sonho, que também sou eu? Se eu sonho que me casei, por exemplo, por que motivo não acordo com a lembrança do que foi vivido pela noiva e pelo padre?

Resposta: Para entendermos o que os Ensinamentos Rosacruzes nos ensinam, vamos conceituar "sonhos": No estado de vigília, os nossos diferentes veículos - a Mente, o Corpo de Desejos, o Corpo Vital e o Corpo Denso - são todos concêntricos.

Eles ocupam o mesmo espaço, e nós atuamos externamente no Mundo Físico. Contudo, à noite, durante o sono sem sonhos, nós, revestidos do nosso Corpo de Desejos e da nossa Mente, nos retiramos deixando os Corpos Denso e Vital sobre o leito, não havendo mais as ligações entre os veículos superiores e inferiores, a não ser por um fio tênue e brilhante chamado Cordão Prateado. Acontece, às vezes, que a gente se envolve tanto com os "assuntos" do Mundo Físico, que o Corpo de Desejos fica de tal forma excitado que se recusa a abandonar os veículos inferiores e se retira apenas por uma parte. Então, a conexão entre os centros sensoriais do Corpo de Desejos e os centros sensoriais do cérebro físico fica somente parcialmente rompida. O Ego vê os aspectos e as cenas do Mundo do Desejo, que lhe são extremamente fantásticas e ilusórias, transmitidas aos centros cerebrais sem qualquer conexão racional. Dessa situação é que surgem todos os nossos sonhos absurdos e fantásticos. Eis o motivo pelo qual parece termos consciência do que acontece conosco, pois tudo ocorre dentro da porção do Mundo do Desejo que somente a gente está funcionando dentro do nosso Corpo de Desejos (ou outros não têm nada a haver com isso e nem sabem do que aconteceu).

Às vezes, acontece que o Ego, ao sair completamente do Corpo Denso no sono sem sonhos, vê um acontecimento que lhe diz respeito e que está prestes a se materializar, pois os acontecimentos iminentes se apresentam antecipadamente, isto é, antes que qualquer coisa aconteça aqui no Mundo material, já aconteceu



nos Mundos espirituais. Se, ao acordar após tal experiência, o Ego conseguir fixar no cérebro aquilo que viu, terá um sonho profético que, ao devido tempo, se tornará realidade. O Ego também poderá, se o seu destino o permitir, modificá-lo através de uma nova ação, isto é, se informado a respeito de um acidente, poderá tomar providências para impedir o desastre iminente.

SERVIÇO DE AUXÍLIO E CURA

Todas as semanas, quando a Lua se encontra num Signo Cardeal ou Cardinal (Áries, Câncer, Libra ou Capricórnio), reunimo-nos com o propósito de gerar a Força Curadora por meio de fervorosas preces e concentrações. Esta força pode depois ser utilizada pelos AUXILIARES INVISÍVEIS, que trabalham sob a direção dos IRMÃOS MAIORES com o propósito de curar os doentes e confortar os aflitos.

Nessas datas, às 18h30, os Estudantes Rosacruzes podem contribuir com esse serviço de ajuda, conforto e cura, sentando-se e relaxando-se na quietude do seu lar ou onde quer que se encontre, fechando os olhos e fazendo uma imagem mental da Rosa Branca e Pura situada no centro do Símbolo Rosacruz. Em seguida leia o Serviço de Cura e concentre-se intensamente sobre AMOR DIVINO e CURA, pois só assim, você poderá fazer de si um canal vivo por onde flui o Poder Divino Curador que vem diretamente do Pai. Após o Serviço de Cura, emita os sentimentos mais profundos do amor e gratidão ao Grande Médico para as bênçãos passadas e futuras da cura.

Datas de Cura: Agosto: 1, 9, 16, 22, 29



FRATERNIDADE ROSACRUZ



Mente Pura - Coração Nobre - Corpo São

Amigos e pacientes:

Todas as semanas, quando a Lua se encontra num Signo Cardeal (Áries, Câncer, Libra ou Capricórnio) nós podemos ajudar a gerar a FORÇA CURADORA etérica por meio de fervorosas preces e concentrações. Esta força pode ser utilizada pelos AUXILIARES INVISÍVEIS, que trabalham sob a direção dos IRMÃOS MAIORES, com o propósito de curar os doentes e confortar os aflitos.

Às 18h30 no seu relógio, nas datas abaixo indicadas, sente-se a relaxe na quietude do seu lar ou onde quer que se encontre. Feche os olhos e faça uma imagem mental da Rosa Branca e Pura situada no centro do Emblema Rosacruz na parede Oeste do nosso Templo de Cura em Mount Ecclesia. Em seguida leia o Serviço de Cura e concentre-se intensamente sobre o assunto: AMOR DIVINO e CURA, pois só assim, você poderá fazer de si um canal vivo por onde flui o Poder Divino Curador que vem diretamente do Pai.

Após a leitura do Serviço de Cura, emita os sentimentos mais profundos de Amor e Gratidão ao grande médico pelas bênçãos passadas e futuras de cura.

DATAS DE CURA PARA 2024

Janeiro	3-10-16-23	Maio	5-11-19-26	Setembro	5-12-19-25
Fevereiro	7-13-19-27	Junho	1-8-15-22-29	Outubro	2-10-16-22-29
Março	5-11-18-25	Julho	5-12-20-26	Novembro	6-12-19-26
Abril	1-8-14-21-29	Agosto	1-9-16-22-29	Dezembro	3-10-16-23-30

Fraternidade Rosacruz – Campinas – SP - Brasil

“Eu vos disse tais coisas para terdes paz em mim.

No mundo tereis tribulações, mas tende coragem: eu venci o mundo!”.

Jo 16:33

*Se você está doente e entende que precisa de ajuda, recorra ao Método de Cura Rosacruz, já utilizado por milhares de pessoas. O processo começa com o preenchimento de um Formulário que deve ser preenchido com caneta à base de tinta nanquim LÍQUIDA. As instruções detalhadas se encontram aqui:

<https://fraternidaderosacruz.com/category/cura/formulario-para-solicitacao-de-auxilio-de-cura-fraternidade-rosacruz/>

**Se você conhece alguém que esteja doente e quer ajudá-la, comece por oficial o Ritual Devocional do Serviço de Cura nas Datas de Cura.



As instruções detalhadas se encontram aqui:

<https://fraternidaderosacruz.com/category/treinamento-esoterico/rituais-diario-e-semanal/ritual-de-cura/>

