



*A Fraternidade Rosacruz é uma escola de filosofia Cristã, que tem por finalidade divulgar a filosofia dos Rosacruzes, tal como ela foi transmitida ao mundo por Max Heindel. Exercitando nosso papel de Estudantes da Filosofia Rosacruz, o Centro Rosacruz de Campinas-SP-Brasil, edita o informativo: **ECOS**.*

Índice

Informação.....	2
Atividades gerais ocorridas em nosso Centro, no mês de outubro/2022:.....	2
Novembro - Sol transitando pelo Signo de Sagitário (outubro-novembro)	2
Conceito Rosacruz do Cosmos - Capítulo XVII – Método para adquirir o Conhecimento Direto - Como os Veículos Internos são construídos	3
Conceito Rosacruz do Cosmos - Capítulo XVII – Método Para Adquirir O Conhecimento Direto – Concentração	4
Conceito Rosacruz do Cosmos – Capítulo XVII – Método Para Adquirir O Conhecimento Direto – Meditação ...	5
Conceito Rosacruz do Cosmos - Capítulo XVII – Método Para Adquirir O Conhecimento Direto – Observação..	7
Conceito Rosacruz do Cosmos – Capítulo XVII – Método Para Adquirir O Conhecimento Direto – Discernimento.....	9
Alguns Artigos Publicados nas redes sociais no mês de Outubro:.....	11
Fraternidade Rosacruz – Algumas das perguntas que recebemos e que talvez possam ser dúvidas de mais Estudantes Rosacruzes.....	15
SERVIÇO DE AUXÍLIO E CURA	17



Informação

As atividades presenciais continuam suspensas em nossa sede em Campinas-SP por tempo indeterminado, devido a pandemia da COVID-19. Nossas reuniões semanais estão ocorrendo virtualmente.



Atividades gerais ocorridas em nosso Centro, no mês de outubro/2022:

- Dia 02/out - 17 hs – Estudo do Conceito Rosacruz do Cosmos - Capítulo XVII – Método Para Adquirir O Conhecimento Direto - Como os Veículos Internos são construídos
- Dia 09/10 - 17 hs – Estudo do Conceito Rosacruz do Cosmos - Capítulo XVII – Método Para Adquirir O Conhecimento Direto – Concentração
- Dia 16/10 – 17 hs – Estudo do Conceito Rosacruz do Cosmos – Capítulo XVII – Método Para Adquirir O Conhecimento Direto – Meditação
- Dia 23/10 - 17 hs – Estudo do Conceito Rosacruz do Cosmos - Capítulo XVII – Método Para Adquirir O Conhecimento Direto – Observação
- Dia 30/10 – 16 hs – Reunião de Probacionista
- Dia 30/10 – 17 hs - Estudo do Conceito Rosacruz do Cosmos – Capítulo XVII – Método Para Adquirir O Conhecimento Direto – Discernimento
- Publicações de textos no nosso Site (www.fraternidaderosacruz.com) e nas nossas Redes Sociais:
<https://www.facebook.com/fraternidaderosacruz/>
<https://web.facebook.com/FraternidadeRosacruzCampinas>
https://www.instagram.com/frc_max_heindel/
<https://www.youtube.com/c/TutoriaisEstudosFraternidadeRosacruzCampinas>
- Correção de lições dos Cursos (Filosofia, Bíblia e Astrologia) on line em andamento
- Respostas às dúvidas dos leitores (via e-mail, no site, nas redes sociais)
- Oficiação dos Rituais Devocionais (incluindo Hino de Abertura, do Signo do mês solar e Hino de Encerramento)

Novembro 2022						
Domingo	Segunda-Feira	Terça-Feira	Quarta-Feira	Quinta-Feira	Sexta-Feira	Sábado
		1	2	3	4	5 CURA
		6	7	8	9	10
6	7	8	9	10	11	12 CURA
13	14	15	16	17	18	19
20	21	22	23	24	25	26 CURA
27	28	29	30	31		

LEGENDA:

- Serviço Devocional de Cura
- Serviço Devocional de Tempo
- Serviço de Luz Nova ou Chela
- Serviço de Espiritismo ou Soteriástico
- Serviço de Vespéra da Noite Santa
- Assuntos das Nossas Reuniões de Estudo
- Propício para Planejamento e Foco nos Estudos Espirituais
- Propício para Execução de Planos de Ação no Mundo Físico
- Dia da Luz Nova ou Chela - Início Cirúrgico
- Melhor Período para Cirurgias - Escutando partes do Corpo regidas pela tua
- Assunto para Meditação: Trabalho Cósmico do Cristo na Terra e nos Mundos
- Assunto para Meditação: Mês Solar (Início do Sol por Hierarquia Zodiacal)
- Signo

Novembro - Sol transitando pelo Signo de Sagitário (outubro-novembro)

Sagitário é o lar dos Senhores da Mente. A Hierarquia Criadora de Sagitário é conhecida, no idioma esotérico, como Senhores da Mente, e funciona totalmente em veículos de pura substância mental. Irradiam de si mesmo aqueles germes de Mente que, muito tempo atrás, constituíram o mais precioso presente outorgado ao ser humano. Eles continuarão seu



ministério próximo ao reino humano, até que cada um dos seus membros esteja preparado para funcionar em um corpo composto da sutil matéria mental. Assim, Sagitário governa a Mente superior do ser humano; a Mente capaz do raciocínio abstrato. Deus, o Pai, é o mais elevado Iniciado da Hierarquia Criadora de Sagitário, chamada de Senhores da Mente.

Conceito Rosacruz do Cosmos - Capítulo XVII – Método para adquirir o Conhecimento Direto - Como os Veículos Internos são construídos

1. *Em qual Período o Corpo Denso alcançará a perfeição?*

O Corpo Denso começou a se desenvolver no Período de Saturno; passou através de várias transformações no Período Solar e Lunar e alcançará seu maior grau de desenvolvimento **no final do Período Terrestre**”.

2. *Em qual Período o Corpo Vital alcançará a perfeição?*

O Corpo Vital germinou na segunda Revolução do Período Solar; foi reconstruído nos Períodos Lunar e Terrestre e alcançará a perfeição no final do **Período de Júpiter**. Num estágio futuro a humanidade não mais terá necessidade desse veículo, mesmo assim, sua quintessência será retida.

3. *Em qual Período o Corpo de Desejos alcançará a perfeição?*

O Corpo de Desejos teve início no Período Lunar; foi reconstruído no Período Terrestre; será novamente modificado no Período de Júpiter e alcançará a perfeição no final do **Período de Vênus**.

4. *Em qual Período que o veículo Mente se tornará Corpo Mental?*

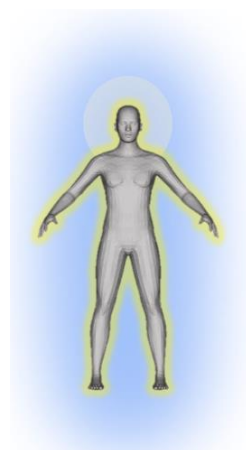
No final do **Período de Júpiter**. Quando a Mente se tornar Corpo Mental, seremos capazes de trabalhar com um nível de vida que viverão e crescerão semelhante ao atual estágio das plantas

5. *E em qual Período a Mente alcançará a perfeição?*

A Mente nasceu no Período Terrestre; será modificada nos Período de Júpiter e Vênus e alcançará a perfeição no **Período de Vulcano**.

No Período de Júpiter, quando a Mente se tornar Corpo Mental, seremos capazes de trabalhar com um nível de vida que viverão e crescerão semelhante ao atual estágio das plantas

No Período de Vênus, o nosso Corpo Mental terá adquirido um certo grau de sentimento e então poderemos criar um nível de vida num estágio mais elevado – seres que vivem, crescem e sentem – semelhante ao estágio animal hoje.





No Período de Vulcano, o Corpo Mental chegará ao seu estágio mais desenvolvido, e poderemos criar seres que vivem, crescem, sentem e pensam. Faremos isso com material da Região do Pensamento Concreto.

6. *Se não tivéssemos a Mente, nós poderíamos pensar?*

Sim. Poderíamos criar ideias e tirar conclusões, pois essa faculdade é do Ego.

7. *Qual a diferença de Alma e Corpo-Alma?*

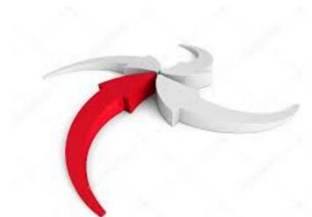
- a. Corpo-Alma: É um dos veículos do Espírito, ou um dos seus Corpos. É composto dos dois Éteres superiores do Corpo Vital: Éter Luminoso e Éter Refletor.
- b. A Alma é a quinta-essência dos três veículos inferiores e as experiências adquiridas por esses instrumentos nos seus aspectos de retidão no pensar e no agir. Essa quinta-essência é extraída pelo nosso Espírito.

Conceito Rosacruz do Cosmos - Capítulo XVII – Método Para Adquirir O Conhecimento Direto – Concentração

1. *O que entendemos por Concentração?*

- A Concentração consiste em focar o pensamento num só objeto, sem permitir que se desvie.
- É o meio pelo qual construímos uma imagem clara, objetiva e vivente da forma, acerca da qual desejamos adquirir conhecimento.

Concentração



Fazer convergir para um centro.

- Conseguir fazer convergir os seus pensamentos para um centro, para um ponto, aumentamos o seu vigor, ou seja, a força total do seu pensamento fica disponível para ser usada em atingir o objetivo, ou para resolver o problema sobre o qual você se concentrou.
- Sair da situação cotidiana de “pensar em cem coisas ao mesmo tempo”
- Conseguir separar as partes mais sutis dos nossos veículos (a parte superior do Corpo de Desejos, o Corpo-Alma e a Mente) para serem empregadas durante o sono ou em qualquer outra hora, deixando as partes inferiores dos Corpos Vital e de Desejos encarregadas dos processos de restauração do veículo denso.
- Conseguimos alcançar o estágio de agir sobre os nossos veículos, durante o sono, quando se apresenta a oportunidade de estarmos livres das impressões do ambiente externo e trabalhar livremente sobre nós mesmos
- Estarmos dentro dos nossos veículos e no pleno controle das nossas faculdades



- Quando concentramos nossos pensamentos sobre os diferentes centros sensoriais do Corpo de Desejos, eles começam a girar na direção dos ponteiros do relógio analógico (e, assim, começamos a ser um Clarividente voluntário).
- Para começamos a ver o lado espiritual de um objeto ou de uma ideia, iluminado pela luz espiritual, e assim obtermos um conhecimento da natureza interna das coisas como jamais foi sonhado por um ser humano mundano

2. Quais os motivos que temos para fazer o Exercício Esotérico de Concentração?

- Para podermos funcionar de forma consciente nos Mundos internos como no Mundo Físico para ajudar a quem precise com a aquisição da Clarividência Voluntária.

3. Quais são as diferenças entre o Exercício Esotérico de Concentração matutino e o Exercício Esotérico de Concentração no dia a dia?

- **Concentração matutina:** com esse exercício, o Estudante Rosacruz adquire a capacidade de fazer girar os vórtices do seu Corpo de Desejos na direção dos ponteiros do relógio analógico, logo após ter voltado dos Mundos superiores, mas antes de despertar para o Mundo Físico. Isso o ajuda a começar a ver o Mundo do Desejo, mesmo renascido aqui, com o controle da sua vontade.
- **Concentração dia a dia:** com esse exercício, o Aspirante terá melhor controle sobre sua Mente, para melhor funcionar em seus Corpos. Funciona como um “treinamento” para o Exercício Esotérico da Concentração Matutina.

4. Quais são os motivos que temos que fazer o Exercício Esotérico de Concentração aqui com a consciência de vigília? Estamos nos exercitando para que, em um passo futuro?

- Para que consigamos controlar melhor nossa Mente, e assim podermos nos orientar melhor quando estivermos de forma consciente nos Mundos Internos.

5. O que seria atingir a perfeição na prática do Exercício Esotérico Matutino da Concentração?

- A perfeição na prática do Exercício Esotérico Matutino da Concentração seria poder retornar de forma consciente para o Mundo do Desejo.

Conceito Rosacruz do Cosmos – Capítulo XVII – Método Para Adquirir O Conhecimento Direto – Meditação

1. Quais são os Exercícios Esotéricos?

Retrospeção, Concentração Matutina e Concentração durante o dia, Meditação, Observação, Discernimento, Contemplação, Adoração



2. *Quais são os Mundos Internos?*

- Região Etérica do Mundo Físico, Mundo do Desejo, Mundo do Pensamento. Mundos esses que temos como ter acesso nesse Esquema de Evolução, ou seja, até o Período de Vulcano
- Temos ainda nos Mundos Internos: Mundo do Espírito de Vida, Mundo do Espírito Divino, Mundo dos Espíritos Virgínicos e Mundo de Deus, mas não teremos acesso a esses ainda nesse Esquema de Evolução.

3. *O que é Exercício Esotérico com “S”?*

É o conjunto de procedimentos e treinamentos que conduzem o Estudante Rosacruz a alcançar a Clarividência voluntária.

É o exercício que tem como objetivo nos auxiliar em:

- A conquistar o autodomínio ou autocontrole
- A obtermos o conhecimento direto nos Mundos invisíveis, sem nenhum anteparo entre nós e tais Mundos, como: outra pessoa (encarnada ou desencarnada), artefatos (exemplos: baralho, bola de cristal, pêndulo, mesa, tarô, runas, búzios, entranhas de animais, borra de café e tantos outros que sempre se inventam como meio indireto e, no atual Esquema de Evolução: ilusório, limitado e extremamente perigoso).

4. *O que precisamos para fazer o Exercício Esotérico de “Observação”?*

Precisamos dos 5 sentidos: visão, audição, paladar, olfato e tato.

5. *Do que se compõe a nossa natureza inferior?*

Dos materiais grosseiros de desejos, emoções e sentimentos, advindos das 3 Regiões Inferiores do Mundo do Desejo (Região das paixões e desejos inferiores, da Impressionabilidade e região dos desejos) que especializamos no nosso Corpo de Desejos

6. *Do que se compõe a nossa natureza superior?*

Dos materiais sutis, elevados de desejos, emoções ou sentimentos das 3 Regiões Superiores do Mundo do Desejo (Região da Vida Anímica, da Luz Anímica e do Poder Anímico).

7. *Por que o Estudante Rosacruz Preliminar tem dificuldades para fazer os Exercícios Esotéricos?*

Porque, normalmente, ele traz conhecimentos e experiências de outros lugares onde esses exercícios possuem os mesmos nomes, mas não são executados da mesma forma ensinada pela Fraternidade Rosacruz. Portanto, para ter eficácia, ele precisa abandonar o que aprendeu, e aprender da forma ensinada por Max Heindel, no Conceito Rosacruz do Cosmos. Muitas vezes isso é muito difícil para ele.



Conceito Rosacruz do Cosmos - Capítulo XVII – Método Para Adquirir O Conhecimento Direto – Observação

1) O que é a espiritualização dos nossos veículos?

É o que fazemos durante cada dia de uma vida aqui, utilizando os nossos 3 veículos superiores (Espírito Divino, Espírito de Vida e Espírito Humano) sobre os nossos três Corpos.

- a) Quando trabalhamos sobre o nosso *Corpo de Desejos* durante a vida, purificando nossos desejos e emoções, teremos a quintessência desse Corpo amalgamada ao Espírito Humano, que lhe proporcionará uma Mente aperfeiçoada no futuro.
(***REPERE: não é “um Corpo de Desejos aperfeiçoado” e sim uma Mente, porque o Espírito Humano é um veículo que usamos para funcionarmos na Região Abstrata do Mundo do Pensamento, onde estamos construindo a “Mente abstrata”).
- b) Quando trabalhamos, via o nosso Espírito de Vida, sobre o nosso Corpo Vital, transformando-o, espiritualizando-o e salvando-o, assim, do decaimento a que está sujeito, amalgamaremos com o Espírito de Vida para assegurar um Corpo Vital e um temperamento melhor nas vidas subsequentes.
- c) Quando trabalhamos, via o nosso Espírito Divino, sobre o nosso Corpo Denso pela reta ação, amalgamaremos para proporcionar melhores ambientes e oportunidades no futuro.

2) “Podemos explicar, amplamente, as coisas só pela observação daquilo que aparentam, superficialmente?”

Certamente que não. É importante que o Estudante Rosacruz também observa, de maneira sincera e verdadeira, os motivos internos que o fez se movimentar nessa ou naquela direção.

Observe também o sentimento que o envolveu no momento em que estava executando tal tarefa.

3) É de grande valia, ao Estudante Rosacruz, aprender a observar detalhes de objetos e fenômenos externos e é bem provável que o Corpo Vital também registre minúcias internas. O que seria isso?

- São eventos gerados pelo espírito (vontade);
- Pelo Corpo de Desejos (sentimentos e emoções);
- E pela Mente (pensamentos).

4) Nossa Memória é tríplice. Quais são essas memórias?

a) *A Memória Consciente, voluntária, ou Mente consciente: é a nossa memória comum e acessível a todos. Imperfeita e fugitiva, ela se forma a partir das percepções dos nossos cinco sentidos.*

b) *A Memória Subconsciente, involuntária, ou Mente Subconsciente:*

É a memória impressa sobre o nosso Corpo Vital;

O Éter contido no ar que nós respiramos registra a cada instante, tudo que nos acontece ademais de tudo que nós desejamos, sentimos e pensamos;



Essas imagens passam pelo sangue, por intermédio dos pulmões e são impressas no Éter Refletor do Corpo Vital. Todas as nossas ações, os nossos desejos, as emoções, os sentimentos e pensamentos são assim, fielmente conservados;

c) A Memória Superconsciente ou Mente Superconsciente:

Já a memória Superconsciente é inscrita no Espírito de Vida e contém todos os conhecimentos e todas as faculdades adquiridas durante as nossas vidas passadas. Estes podem permanecer latentes no presente renascimento.

Após a morte, eles determinarão nossas condições de existência no Purgatório e no Primeiro Céu.



5) Como diferenciamos Sentimento de Pensamento?

Sentimentos: são alegria, tristeza, raiva, ódio, rancor, medo, coragem, ansiedade, entre outros.

Pensamentos: são ideias mais ou menos elaboradas sobre os fatos.

Os pensamentos podem estar embasados em um sentimento bom ou ruim.

6) Existem dois métodos de aprender no Caminho de Evolução. Quais são eles?

- pela experiência (chamamos dor)
- pelo Exercício Esotérico de Observação (que chamamos amor).
-

7) Por que o Exercício Esotérico de Observação é tão importante para o Estudante Rosacruz?

- Porque através dele, sutilizamos nosso Éter de Luz (um dos dois Éteres Superiores que compõem o Corpo-Alma) e restauramos o ritmo e a harmonia de nosso Corpo Denso;
- O Exercício Esotérico de Observação de detalhes contribuirá fortemente no processo de redução dos entrechoques de vibrações entre as memórias;
- O Exercício Esotérico de Observação consciente dos fatos internos e externos, também fornece base para o Exercício Esotérico de Retrospecção;
- O Exercício Esotérico de Observação ajuda também, no nosso processo de
- aprendizagem e evolução. Ela nos permite o aprendizado pelo Amor;
- O Exercício Esotérico de Observação nos possibilita ver a grandiosidade do amor Divino operando para que todo o Universo funcione em harmonia, e sentir-se grato a isso;
- O Exercício Esotérico de Observação é também usado pelo Estudante
- Rosacruz para buscar a verdade.





Conceito Rosacruz do Cosmos – Capítulo XVII – Método Para Adquirir O Conhecimento Direto – Discernimento

1) O que é o Discernimento?

Discernimento – é o exercício que nos permite distinguir entre o essencial e o supérfluo, separando a realidade da ilusão e o permanente transitório.

O discernimento é a chave particular de desenvolvimento do Éter Refletor, através do qual o espírito colhe as experiências que nutrem e formam a Alma Intelectual, para enriquecimento do segundo aspecto de nossa interna divindade: o Espírito de Vida.

Quando o Aspirante tiver cuidado de sua visão, deve observar sistematicamente todas as coisas e todas as pessoas, e tirar conclusões dos fatos a elas relacionadas, a fim de cultivar a faculdade do raciocínio lógico. A lógica é o melhor instrutor no Mundo Físico, assim como é o guia mais seguro em qualquer mundo.



2) Qual é a origem do bem e do mal?

Segundo a visão do Cristianismo, a natureza humana é uma criação de Deus, que nos criou para que possamos fazer parte dele. Nosso livre arbítrio sobre o bem e o mal é o que nos define como indivíduos, por sua vez, permitindo-nos alcançar a vida eterna.

Este Bem é identificado como sendo Deus: Criador de todas as coisas que por ser Sumo Bem fez tudo bom. Sendo assim, o mal não vem de Deus, mas, da negação do mesmo. A raiz do mal encontra-se no livre-arbítrio da vontade do homem, que voluntariamente nega seu criador.

O mal é posterior à criação. O mal foi criado por nós quando obedecemos a sugestão dos Espíritos Lucíferos. A partir da 2ª parte da Época Atlante desse Período Terrestre.

3) Qual é a consequência de uma mentira no Mundo do Desejo?

Qualquer coisa que acontece no Mundo Físico é refletida em todos os outros Mundos e constrói sua forma apropriada no Mundo do Desejo.

Todas as vezes que uma verdade sobre uma ocorrência é contada uma forma é construída, exatamente como a primeira. Essas formas se atraem e se juntam, reforçando-se mutuamente.

Se uma versão não verdadeira é dada, uma forma diferente e antagônica da primeira é criada

Como a versão verdadeira e a falsa se referem a mesma ocorrência, elas se atraem, mas como suas vibrações são diferentes, elas agem entre si destruindo-se mutuamente.

Portanto, o mal e as mentiras maliciosas podem matar qualquer coisa que é bom, se eles são suficientemente fortes e frequentemente repetidos.

Inversamente a isso, procurando o bem no mal, transmutaremos, sempre, o mal em bem.



Se a forma que foi construída para minimizar o mal é forte e frequentemente repetida ela terá o efeito desintegrante do mal e será substituída pelo bem.

Portanto, é importante entender, não é focando na mentira ou negando o mal, mas procurando o bem.

O verdadeiro Estudante Rosacruz pratica muito rigidamente esse princípio de procurar o bem em todas as coisas, porque ele sabe o poder que isso tem para reduzir o mal.

4) *Como o conflito entre as formas do bem e o mal no Mundo do Desejo afeta nossas vidas na Terra?*



Da batalha entre as forças gêmeas – Atração e Repulsão – resulta todas as dores e sofrimentos pelas ações incorretas ou por esforços desperdiçados, seja intencionalmente ou não.

Isso nos ensina como é muito importante o sentimento que nós temos referente a qualquer coisa, pois disso depende a natureza da atmosfera que nós criamos para nós mesmos. Se nós amamos o bem, nós devemos manter e alimentar como anjos guardiães tudo o que bom em nós; agora, se não fazemos isso nós encontraremos pessoas em nosso caminho que serão como demônios criados por nós mesmos.

5) *Por que para algumas pessoas o certo é errado e o errado pode ser certo?*

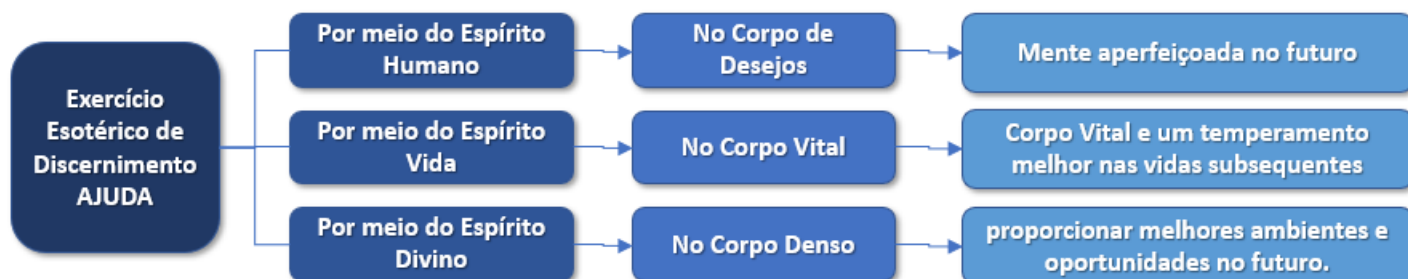
Não existe certo ou errado. Durante os nossos períodos setenários nessa vida aqui, quanta coisa se jurava que era certa e agora se tem a certeza que era errada...e mais: quantas coisas se jurava que era errada e agora se tem a certeza de que era certa!

O fato é que não existe escolha certa e nem escolha errada. Existem apenas escolhas que, dependendo do nosso entendimento, serão boas ou ruins. Portanto, fazendo com que as interpretações sejam “certas” ou “erradas”.

Ao fazer uma escolha geralmente utilizamos as forças de Atração ou Repulsão ao qual, utilizamos materiais das 7 Regiões do Mundo do Desejo.

6) *Por que precisamos discernir? Ou melhor observar e discernir?*

Ao observar e discernir aprendemos. Encontramos padrões sem experimentarmos, colocamos em pratica as coisas como devem ser, pela lógica principalmente utilizando material das regiões superiores do Mundo do Desejo (Atração). O Discernimento é o raciocínio lógico aplicado





Resumindo:

A prática do importante exercício do discernimento advém de construirmos hábitos (através da repetição consciente e buscando melhorar continuamente nesse quesito) baseados nas seguintes atividades:

Cultivar o raciocínio lógico

Exercitar a crítica construtiva

Procurar o bem em tudo que está oculto

Alguns Artigos Publicados nas redes sociais no mês de Outubro:

Discernimento



Muitas pessoas se queixam das dores físicas e morais que passam nesta vida.

Em vez de se queixarem, não seria bom colocar em prática o autoexame, a fim de perceberem onde está a causa das tribulações?

Deus amoroso e justo como é não tem como propósito o nosso sofrimento, mas existe a Lei de Causa e Efeito, a Lei de Consequência; não devemos nos esquecer nunca disso.

Nós é que, pela transgressão às Leis de Deus, provocamos efeitos dolorosos.

O autoexame e o descobrimento da causa de nossas dores, de nosso sofrimento, é uma preciosa lição que deve ser aprendida por todo sincero Aspirante à espiritualidade.

Ao descobrir e assimilar a razão do sofrimento, a pessoa experimentará a alegria que sente o que encontra a valiosa pérola do conhecimento. E essa alegria superará as dores e lembranças que envolveram a aprendizagem da lição. E com o tempo se desenvolverá no Aspirante a posse mais valiosa do Ego: o equilíbrio. Ali então encontra a pessoa uma grande paz interior.

Goethe um grande Iniciado escreveu: “o ser humano se liberta de todas as forças que encadeiam o mundo quando alcança o domínio de si mesmo”.

O discernimento, a capacidade de julgar os atos, obras, ações, desejos, emoções, sentimentos e pensamentos cabe a cada um individualmente – por isso que o Discernimento é um dos Exercícios Esotéricos que o Estudante Rosacruz executa continuamente –, daí cabe sempre buscar orientações.

A Fraternidade Rosacruz, como Escola de Mistérios, muito nos ajuda a entender nossos problemas, nossas dificuldades, nossas dores, nossos sofrimentos, a passar pelas provas, pois estas provas existem também para nos testar, vermos o quanto estamos firmes, o quanto mais alto podemos subir.



Somente pelo cultivo do “equilíbrio” e da autoconfiança, juntamente com o zelo de uma grande devoção – para obtermos o equilíbrio “cabeça-coração –, estaremos aptos a prosseguir.

O equilíbrio é indispensável para quem pretende avançar espiritualmente.

Sem ele o Corpo de Desejos se desenfreia ou se congela, na proporção da natureza das emoções.

O equilíbrio deve ser cultivado, pois este ajuda muito na manutenção da saúde e no avanço espiritual. Sem ele caminhamos ao sabor dos ventos, qual uma folha que cai em um rio. Pense nisso!

Animais

Aprendemos nos Ensinamentos da Sabedoria Ocidental que os animais (mamíferos, aves, peixes, crustáceos, anfíbios, frutos do mar e afins) tem sentimentos, desejos e emoções porque eles tem um Corpo de Desejos separado (diferente das Plantas e dos Minerais que não têm Corpo de Desejos).



Só que o Corpo de Desejos do animal é inteiramente formado por matéria das três Regiões mais densas (ou inferiores: Região da Paixão e do Desejo Sensual, Região da Impressionabilidade e a Região dos Desejos) do Mundo do Desejo. E mais: os sentidos dos animais se focalizam quase inteiramente na satisfação dos desejos e paixões mais inferiores, cuja expressão se encontra na matéria das regiões inferiores do Mundo do Desejo.

Por isso e para que possam ter emoções mais elevadas, educá-las e dirigi-las para objetivos superiores, necessitam da matéria correspondente em seus Corpos de Desejos.

Os animais terão essa capacidade, em geral (pois sempre há as exceções, tanto para adiantados como para atrasados na Evolução), no próximo Período desse Esquema de

Evolução, o Período de Júpiter.

Atualmente, na composição do Corpo de Desejos da grande maioria de nós entra matéria das Regiões superiores e inferiores. Ninguém é tão mau que não tenha algo de bom. Isso é expressão da matéria das Regiões superiores que encontramos em seus Corpos de Desejos. Por outro lado, são muito poucos os tão bons que não empreguem alguma matéria das Regiões inferiores.

À medida que nós progredimos na escola da vida nossas experiências nos ensinam, e nossos desejos se tornam melhores, mais puros. Desta forma, gradativamente, a matéria do Corpo de Desejos passa por uma correspondente modificação. A matéria mais pura e brilhante das três Regiões superiores do Mundo do Desejo substitui as cores sombrias da parte inferior. O Corpo de Desejos aumenta de tamanho, de modo que o de um santo torna-se verdadeiramente algo glorioso a ser observado, de transparência luminosa, e de uma pureza de cores incomparável, impossível de descrever. Só o vendo é possível apreciá-lo.



Sobre os animais sentirem, cabe salientar que a própria comunidade científica, em 2012, na Declaração de Cambridge sobre a Consciência em animais humanos e não-humanos, publicaram a definição de que todos os animais (de aves à mamíferos, passando por peixes e até moluscos) tem sentimentos – ainda que a “causa” atribuída seja, na realidade, os “efeitos” que podem ser medidos (circuitos e estruturas neurológicas).

O Valor da Vida

Sendo a vida dada por Deus, devemos cuidá-la e conservá-la, jamais destruir um ser humano ou a si mesmo, estando renascido aqui, na Região Química do Mundo Físico, onde é a nossa escola de experiências, onde



evoluímos atualmente nesse Caminho e Obra da Evolução, como aprendemos na Fraternidade Rosacruz. “Não matarás”, já prescrevia o Decálogo.

Mas matar não é somente “acabar com uma vida”, seja via suicídio, assassinato (querendo ou “não querendo”) ou outras formas que terminam com a vida de um ser. Há outras tantas maneiras, cujos efeitos é uma morte lenta aqui que pode sim, resultar - ter o efeito de uma morte de fato:

Um esposo que maltrata sua esposa, ou uma esposa que maltrata seu esposo, que a (o) abandona com filhos pequenos, uma mãe ou um pai que maltrata seus filhos, pais que não educam seus filhos com amor, com respeito, que

também não exigem nada, não dão educação moral, etc.

A mulher que provoca aborto; os médicos, ou outras pessoas que fazem os abortos.

O aproveitador que aumenta demais os preços das suas mercadorias essenciais, indispensáveis para as vidas de muitas pessoas.

Patrões que não oferecem as devidas condições de trabalho a seus funcionários, não importa se é na indústria, no comércio, onde for.

Péssimos pedagogos e funcionários maldosos de creches, de escolas e muitos outros lugares.

O fabricante e vendedor de bebidas alcoólicas, de drogas lícitas ou ilícitas, de tabaco.

Os filhos que torturam seus pais com ingratidão e maldade, aproveitando o máximo deles e até descartando-os quando não precisam mais.

As mentiras, calúnias, a difamação, o desprezo, ódio ferem profundamente as pessoas, podendo, também, até matá-las. A avareza, o orgulho, a inveja, a cólera, a preguiça também são prejudiciais – e, pasmem, também podem levar à morte –, estes perturbam o equilíbrio mental, restringem a Personalidade, deprimem a inteligência, impedem o desenvolvimento de nossas potencialidades.

Destruir uma vida também é asfixiá-la, torná-la dolorosa, entorpecê-la de diversas maneiras, ter pensamentos, sentimentos, atos e hábitos que tendem a baixar nossa imunidade, nossa vitalidade, perturbando a harmonia do nosso sistema nervoso, provocando a aparição de doenças, de enfermidades, diminuindo a qualidade e duração de nossa existência aqui no Mundo Físico.



Matar, acabar com a vida, então, não é apenas e tão somente dar uma punhalada no irmão, na irmã, atirar contra eles ou contra si mesmo, atropelá-los, etc., devemos estar muito atentos a todas as formas de assassinatos, contra alguém ou contra nós mesmos.

A vida tem que ser vivida da melhor maneira possível, e com longa duração aqui, na Região Química do Mundo Físico, que é o baluarte da nossa Evolução atual.

Alívio do cansaço mental

Muitas vezes precisamos exercitar a arte de “esquecer” para que haja um afrouxamento da tensão e alívio do nosso cansaço mental.

Muitos esgotamentos nervosos são resultados de sobrecarregar a Mente com lembranças infelizes de fracassos, frustrações, tristezas, mágoas, etc., onde cabe aí um processo de aprender a descarregá-la através do esquecimento.



E isso se deve a nossa Mente estar “ligada” ao nosso Corpo de Desejos, fato ocorrido desde quando recebemos o germe da Mente, mormente, na segunda metade da Época Atlante, quando tínhamos uma força de desejos tão poderosa que a usamos para “contaminar” a Mente. Fato esse que até hoje não conseguimos criar um pensamento-forma que não esteja contaminado com o desejo.

Muitas pessoas perdem noites de sono recordando o que alguém disse a elas, ou o que alguém fez a elas, ficam agitadas, pensam no que deveriam ter falado, ter feito, ou mesmo se deveriam ter revidado, etc.

Outras pessoas ficam agitadas, lembrando de pecados cometidos, desgostos ou velhos infortúnios, perdendo tempo

nessas recordações, presas a experiências passadas.

Tudo isso leva a Mente a uma inquietação desnecessária e a uma grande perda de tempo, causando muitas vezes uma cristalização, causando doenças.

Muito ajudaria e, com certeza resolveria, se logo ao deitar-se, relaxassem o Corpo Denso e a Mente e fizessem o Exercício Esotérico de Retrospecção. O efeito desse Exercício Esotérico em todos os Corpos e na Mente de um Estudante Rosacruz é fantástico!

Evitariam agitações, pesadelos, cansaço mental e noites mal dormidas.

O que passou, passou, não volta mais, e se voltar, não será da mesma maneira e, também, deve-se procurar estar preparada para tal.



Daí a importância do Exercício Esotérico de Retrospecção, onde a pessoa fará uma revisão, com o propósito de julgar suas ações, julgando-se e arrependendo-se onde houver necessidade. O que for erro do outro, que o outro faça a parte dele, se não fizer, faça você a sua parte e siga em frente.

Quanto mais fizermos este Exercício Esotérico, melhor capacidade teremos de conhecer as pessoas com quem convivemos, as que estão conosco no nosso dia a dia, mais claramente veremos todas as coisas, todos os fatos e todos os acontecimentos.

Façamos nós a nossa parte, e o que passou, passou, lembremos que por isso chama-se: “passado”. Siga em frente, não se prenda sem necessidade.

Esquecer muitas vezes, em alguns casos, não é um processo negativo, mas sim positivo, é a expulsão eficaz de algo destrutivo que está dentro de nós.

Muito ajuda procurar forçar o pensamento fazendo-o focalizar sempre em coisas boas, agradáveis, felizes, e as coisas que se considera como más, infelizes e tristes irão, paulatinamente, se apagando da consciência.

Fraternidade Rosacruz – Algumas das perguntas que recebemos e que talvez possam ser dúvidas de mais Estudantes Rosacruzes

1. Como vocês explicam a homossexualidade entre os animais. Todos os mamíferos apresentam esse comportamento e mesmo alguns répteis?

Resposta: Resposta: Os animais têm a sua evolução dirigida pelo Espírito-Grupo, um Arcanjo para cada espécie. Como sempre, o Espírito-Grupo não interfere no livre arbítrio do animal sob a sua responsabilidade. Só deixarão de serem guiados por um Espírito-Grupo no Período de Júpiter. Mas não é o Espírito-Grupo que “sugere” dois animais da mesma espécie e do mesmo sexo praticarem um ato sexual (o Arcanjo tem sabedoria mais do que suficiente em compreender que a força sexual é criadora e sagrada). A consciência dos animais atualmente é semelhante à nossa consciência do sono com sonhos, ou seja, eles não têm a consciência de vigília. Nos animais, o Ego animal não está completamente dentro dos veículos dele. Isto só ocorrerá quando os pontos do Corpo Vital e do Corpo Denso se corresponderem, no Período de Júpiter. Por esta razão o animal não é um “ser vivente”, isto é, não vive tão completamente como o ser humano, nem é capaz de ter desejos e emoções tão sutis como as do ser humano, porque não tem plena consciência. Assim não sabem que estão “sendo homossexuais”, não tem nem a Mente para tal discernimento. O fato de se acariciarem sendo do mesmo sexo ou gostarem da companhia de seres do mesmo sexo não deve ser entendido como homossexualidade (como não deveria ser entendido entre seres humanos). Agora... o problema de “praticarem” o ato sexual com seres do mesmo sexo: o Corpo de Desejos dos animais é composto somente de materiais das Regiões inferiores do Mundo do Desejo. Com isso os desejos, os sentimentos e as emoções inferiores fazem parte do seu cotidiano: paixão, sensualidade, posse, agressividade, destruição, e as formas mais brutais de desejos, emoções e sentimentos. Ou seja: os sentidos dos animais focalizam-se quase inteiramente na satisfação dos desejos e paixões mais inferiores, cuja expressão se encontra na matéria das Regiões inferiores do Mundo do Desejo. Aprendemos na Fraternidade Rosacruz que quando uma Onda de Vida passa por um determinado estágio de consciência ela o faz com um nível de aprendizagem com mais possibilidade da Onda de Vida que já passou por esse estágio. Por exemplo: nós estamos passando pelo



estágio de consciência de vigília (Período Terrestre), em um nível mais elevado do que quando os Anjos passaram por esse estágio (Período Lunar). Assim, a Onda de Vida animal está passando, atualmente, pelo estágio de consciência de sono com sonhos em um nível mais elevado do que quando nós passamos por tal. Ou seja: experimentam desejos, emoções e sentimentos inferiores e brutais muito mais acentuados do que quando passamos, inclusive no que se refere ao gasto da força sexual criadora para satisfação dos sentidos (coisa que nós nem tínhamos a menor condição evolutiva para tal, pois o nosso Corpo de Desejos naquele estágio era muito mais simples na sua composição (estávamos ganhando o germe dele ainda), além de estarmos em um contexto de Corpos Denso e Vital impossível de qualquer prática como tal: suspensos por cordões na atmosfera de névoa ígnea, assim como o embrião está preso à placenta pelo cordão umbilical.).

Temos uma exceção a tudo isso: os animais domésticos mais avançados que permaneceram gerações inteiras em estreito contato com o ser humano, despertando por isso mesmo faculdades que outros animais, desprovidos dessa vantagem, não possuem. Isto se baseia no mesmo princípio que faz com que um fio altamente carregado de eletricidade “induz” uma corrente mais fraca em outro que lhe esteja próximo, assim como um ser humano de forte moralidade pode despertar uma tendência parecida em outro de natureza mais débil, ou assim como este pode ser dominado pela influência negativa de caracteres malignos. Tudo quanto fazemos, dizemos, ou somos, reflete-se em torno de nós. Por serem os mais elevados de sua espécie, estão quase no ponto da individualização, e as vibrações da Mente do ser humano têm “induzido” neles uma atividade similar, de ordem inferior. Ou seja, para os animais domésticos o fato de praticarem o ato sexual entre indivíduos da mesma espécie (e, às vezes, até entre espécies diferentes) é resultado de inundarmos o nosso entorno com desejos, emoções e sentimentos de paixão e sensualidade, que induz ao gasto da força sexual para gratificação dos sentidos. Aqui, a culpa recai muito mais em nós, pois estamos tratando os nossos irmãos menores mais evoluídos de uma maneira a atrasar a sua evolução.

2. Como devemos entender a afirmação de um grande mestre indiano que alcançou a iluminação e diz que ele não era um indivíduo, mas o Absoluto, o Eterno que não possui consciência de qualquer coisa além de Si mesmo, por que só Ele é?

Resposta: Se é um “grande mestre indiano”, então é de uma Escola Ocultista Oriental ele pode até dizer que ele é isso ou aquilo. Se os Estudantes da Escola que ele lidera (mesmo ele dizendo que ele mesmo é a Escola) acreditam nisso, tudo bem. Nesse Esquema de Evolução há espaço para todos. Na Fraternidade Rosacruz nosso único Mestre é Cristo. Quando chegamos a um grau de Discípulo o Irmão Maior se apresenta. Chamamos ele de “Mestre”, porque o respeitamos como aquele que nos ajudará nessa nova fase, mas ele mesmo nos dirige como amigo, mais do que irmão!

3. Do ponto de vista da Fraternidade Rosacruz, seria “opressivo e egoísta” usufruir da própria prosperidade obtida de forma honesta?

Resposta: Depende do seu conceito de “usufruir”; se for “vamos comer e beber à vontade, porque amanhã morreremos mesmo” aí sim, não seria “opressivo e egoísta”, mas sim gerador de Destino maduro – pecado não pode ser expiado utilizando a doutrina do Perdão dos Pecados, mas pago pelo sofrimento. Agora se “usufruir” é utilizar a sua prosperidade como um meio para servir amorosa e desinteressadamente o irmão e a irmã que estão no nosso entorno, aí, ao contrário de ser “opressivo e egoísta” seria “fraterno e altruísta” e



traria para quem o faz a realização espiritual que a própria pessoa escolheu obter lá no Terceiro Céu. Ou seja: lição aprendida, ensino suspenso. E que venha, então, a próxima lição!

4. É possível a um Iniciado investigar a Memória da Natureza em Períodos anteriores? ou é impossível se “trazer” informação de Períodos anteriores devido à “barreira da Noite Cósmica?”

Resposta: Sim, aliás em cada Iniciação Menor, dentre suas atividades, está a de investigar o que aconteceu em cada Período anterior e isso é feito estudando via Memória da Natureza.

5. Todos nós estamos construindo o Corpo-Alma através de boas ações. Quando ele estiver pronto, no caso do Auxiliar Invisível, nós teremos um veículo adicional, totalizando cinco instrumentos, que seriam o Corpo Denso, o Vital, o de Desejos, a Mente e o Corpo-Alma?

Resposta: Não, continuaremos com cinco veículos: Corpo Denso, Corpo Vital, Corpo de Desejos e a Mente.

Isso porque o Corpo-Alma é formado pelos 2 Éteres superiores do Corpo Vital (ele é a parte superior do Corpo Vital) - Éter Luminoso e Éter Refletor.

O que acontece é que a partir do Corpo-Alma (uma vez que aprendamos a utilizá-lo conscientemente) aprendemos a utilizar com a maior eficiência possível o nosso Corpo Vital: os 2 Éteres inferiores são utilizados para manter a vitalidade do Corpo Denso e os 2 Éteres superiores (Corpo-Alma) utilizados para aumentar a nossa capacidade de servir (participando dos processos de Cura Rosacruz à noite) e de aprender os Ensinamentos da Sabedoria Ocidental.

SERVIÇO DE AUXÍLIO E CURA

Todas as semanas, quando a Lua se encontra num Signo Cardeal ou Cardinal (Áries, Câncer, Libra ou Capricórnio), reunimo-nos com o propósito de gerar a Força Curadora por meio de fervorosas preces e concentrações. Esta força pode depois ser utilizada pelos AUXILIARES INVISÍVEIS, que trabalham sob a direção dos IRMÃOS MAIORES com o propósito de curar os doentes e confortar os aflitos.

Nessas datas, as 18h30, os Estudantes podem contribuir com esse serviço de ajuda, conforto e cura, sentando-se e relaxando-se na quietude do seu lar ou onde quer que se encontre, fechando os olhos e fazendo uma imagem mental da Rosa Branca e Pura situada no centro do Símbolo Rosacruz. Em seguida leia o Serviço de Cura e concentre-se intensamente sobre AMOR DIVINO e CURA, pois só assim, você poderá fazer de si um canal vivo por onde flui o Poder Divino Curador que vem diretamente do Pai. Após o serviço de cura, emita os sentimentos mais profundos do amor e gratidão ao Grande Médico para as bênçãos passadas e futuras da cura

Datas de Cura:

Novembro: 05, 12, 20, 26

“E Jesus disse-lhe: Se tu podes crer; tudo é possível ao que crê.” - Marcos 9:23

FRATERNIDADE ROSACRUZ

CENTRO ROSACRUZ DE CAMPINAS – SP – BRASIL

FONES: (19) 3886-3943/99711-8870 WHATSAPP: 55 19 99185-4932

E-MAIL: fraternidade@fraternidaderosacruz.com