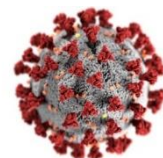




*A Fraternidade Rosacruz é uma escola de filosofia Cristã, que tem por finalidade divulgar a filosofia dos Rosacruzes, tal como ela foi transmitida ao mundo por Max Heindel. Exercitando nosso papel de Estudantes da Filosofia Rosacruz, o Centro Rosacruz de Campinas-SP-Brasil, edita o informativo: **ECOS**.*

## Informação

De acordo com as orientações da Organização Mundial da Saúde (OMS) na prevenção do avanço da pandemia de corona vírus (Covid 19), as atividades presenciais continuam suspensas em nossa sede em Campinas-SP por tempo indeterminado. Nossas reuniões semanais estão ocorrendo virtualmente.



## Atividades gerais ocorridas em nosso Centro, no mês de agosto/2022:

- Dia 07/ago - 17 hs – Estudo do Conceito Rosacruz do Cosmos - Cap XVII – Método para adquirir o Conhecimento Direto – A Ciência da Nutrição – Parte 2
- Dia 14/ago - 17 hs – Estudo do Conceito Rosacruz do Cosmos - Cap XVII – Método para adquirir o Conhecimento Direto – A Ciência da Nutrição – Parte 3
- Dia 21/ago – 17 hs – Estudo do Conceito Rosacruz do Cosmos – Cap XVII – Método para adquirir o Conhecimento Direto – A Lei da Assimilação
- Dia 28/ago – 16 hs – Reunião de Probacionista
- Dia 28/ago – 17 hs - Estudo do Conceito Rosacruz do Cosmos – Cap XVII – Método para adquirir o Conhecimento Direto – Vivei e Deixai Viver
  
- Publicações de textos no nosso Site ([www.fraternidaderosacruz.com](http://www.fraternidaderosacruz.com)) e nas nossas Redes Sociais:  
<https://www.facebook.com/fraternidaderosacruz/>  
<https://business.facebook.com/FraternidadeRosacruzCampinas/>  
[https://www.instagram.com/frc\\_max\\_heindel/](https://www.instagram.com/frc_max_heindel/) e  
<https://www.youtube.com/c/TutoriaisEstudosFraternidadeRosacruzCampinas>
- Correção de lições dos Cursos (Filosofia, Bíblia e Astrologia) on line em andamento
- Respostas às dúvidas dos leitores (via e-mail, no site, nas redes sociais)
- Oficiação dos Rituais Devocionais (incluindo Hino de Abertura, do Signo do mês solar e Hino de Encerramento)



Setembro 2022						
Domingo	Segunda-Feira	Terça-Feira	Quarta-Feira	Quinta-Feira	Sexta-Feira	Sábado
				1	2	3
				4	5	6
				7	8	9
				10	11	12
				13	14	15
				16	17	18
				19	20	21
				22	23	24
				25	26	27
				28	29	30
				31		

Modificação sobre o Trabalho Cósmico do Criador: **MES SOLAR DE VIRGEM** (4 a 10) e **LUNA CHEIA** (10 a 12).  
 Modificação sobre o Trabalho Cósmico do Criador: **21151 -> MES SOLAR DE LIBRA** (21 a 29) e **LUNA NOVA** (29 a 31).

**LEGENDA:**  
 Serviço Desvio de Cura (verde)  
 Serviço Desvio de Tempo (laranja)  
 Serviço de Luz Nova ou Celta (amarelo)  
 Serviço de Equilíbrio ou Solitário (roxo)  
 Serviço de Vigília da Noite Santa (vermelho)  
 Assunto das Novas Horas da Estrela (cinza)  
 Propício para Planejamento e Foco nos Estudos Espirituais (verde escuro)  
 Propício para Execução de Planos de Ação no Mundo Físico (laranja escuro)  
 Dia das Luzes Novas/Celta: Visão Criativa (amarelo escuro)  
 Melhor Período para Círculos: Exceção partes do Corpo regidas pela Lua (roxo escuro)  
 Assunto para Meditação: Trabalho Cósmico do Orísio na Terra e nos Mundos (vermelho escuro)  
 Assunto para Meditação: Mes Solar (trimestre do Sol por Hierarquia Zodiacal) (cinza)

## SETEMBRO - Sol transitando pelo Signo de Virgem (agosto-setembro)

Libra é o lar dos Senhores da Individualidade. A Hierarquia de Libra, os Senhores da Individualidade, estão divinamente qualificados para ajudar o Discípulo em sua dedicação pela trilha que consiste em estabelecer contato com o Deus vivo interno. As provas do Discípulo nesse ponto são dirigidas ao desenvolvimento da sua faculdade de discernimento, uma das posses mais importantes na Trilha do Discipulado.

Com o Sol entrando em Libra e as forças de outubro impregnando a Terra, chega o festival do Equinócio de Setembro. A constelação na qual o Sol cruza o equador celestial em setembro é Libra, o Signo da balança no simbolismo astrológico, e associada aos ideais de justiça e equilíbrio.

Quando o Sol entra em Libra, no Equinócio de Setembro, o sublime Cristo alcança a superfície exterior da Terra. Lembremos sempre que quando o Sol entra em Libra, a força dourada do Cristo passa pelos reinos terrestres enquanto esse sublime Ser inicia, novamente, o Seu sacrifício anual em um evento denominado: *A Crucifixão Cósmica*.

## Conceito Rosacruz do Cosmos - Cap XVII – Método para adquirir o Conhecimento Direto – A Ciência da Nutrição – Parte 2

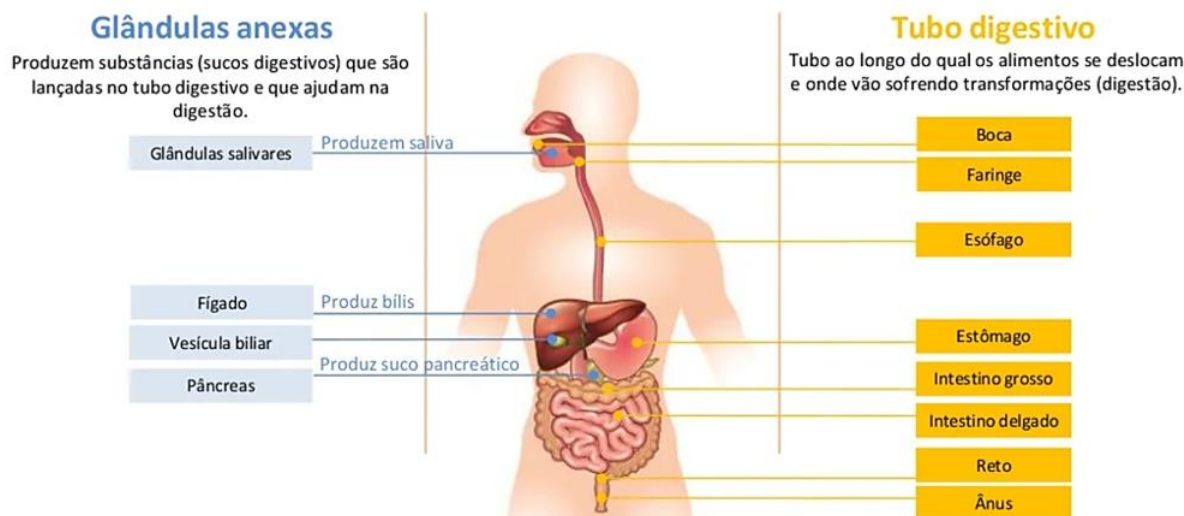
### • De quantas partes compõem o nosso Sistema Digestório ou Digestivo?

Órgãos do trato gastrointestinal

1. Boca
2. Faringe
3. Esôfago
4. Estômago
5. Intestino Delgado
6. Intestino grosso
7. Órgãos anexos: glândulas salivares, dentes, língua, pâncreas, fígado e vesícula biliar.



## O sistema digestivo humano é constituído por:



- ***Sobre os vegetais que crescem abaixo da Terra, qual é o único legume que é exceção, ou seja: apesar de crescer abaixo da terra possui mais força solar e muito Éter Planetário e por quê?***

Primeiro devemos saber que os melhores alimentos que temos hoje são aqueles que crescem e se desenvolvem sobre a luz solar, pois eles contêm mais força solar, são mais puros e com partículas que estão envolvidas por muito Éter Planetário.

Os vegetais que crescem debaixo da Terra são plenos de força terrestre e carentes de força solar. Temos somente um alimento, exceção à essa regra, que é a batata, porque em seus primórdios crescia na superfície da terra, e só em tempos relativamente recentes, começou a crescer debaixo do solo.

- ***Por que quem é vegetariano tem que se preocupar com a B12?***  
Porque ela está, de uma forma mais fácil de absorção pelo nosso Corpo, presente em peixes de águas frias (salmão, atum, truta, etc.), carnes bovinas e suínas (com destaques para o fígado de boi), em ostras. Podemos obtê-la na alga nori (maior absorção no nosso Corpo), em ovos, queijos tipo camembert e emmental e leite.
- ***Para o Estudante Rosacruz, qual é a principal razão que o leva a não se alimentar de carne animal?***  
A compreensão e a compaixão de que são seres que estão evoluindo próximos a nós como irmãos menores.
- ***Qual a fruta mais consumida no Brasil?***  
Banana - A banana é rica em fibras, potássio e vitaminas.
- ***Quando nos deixamos nos levar pelos desejos, emoções ou sentimentos de preguiça, inveja, cobiça, ciúmes, raiva, ódio, medo, estamos acessando material de que Região do Mundo do Desejo?***  
Das 3 Regiões inferiores: das Paixões e desejos inferiores; da impressionabilidade, e dos Desejos.



- ***Quando recebemos o germe do Corpo Denso? E por qual Hierarquia Criadora?***

O germe do Corpo Denso foi dado pelos Senhores da Chama durante a primeira Revolução do Período de Saturno.

- ***Qual elemento químico é importantíssimo para o cérebro?***

Fósforo

- ***Quais doenças podemos ter pela falta de fósforo?***

A carência de fósforo é causada principalmente por ingestão deficiente. Os sintomas incluem anorexia, anemia, fraqueza muscular, dor nos ossos, raquitismo (nas crianças) e osteomalácia (nos adultos), aumento da suscetibilidade a infecções, dormência e formigamento nas extremidades e dificuldade na locomoção. Em situações extremas a carência deste mineral pode mesmo conduzir à morte.

---

## **Conceito Rosacruz do Cosmos - Cap XVII – Método para adquirir o Conhecimento Direto – A Ciência da Nutrição – Parte 3**

- ***O que ocasiona a solidificação lenta do Corpo Denso, produzindo a rigidez?***

É principalmente, um crescente depósito de:

- fosfato de cálcio (substância dos ossos), de carbonato de cálcio (giz comum),
- sulfato de cálcio (gesso),
- um pouco de magnésio,
- e de uma quantidade insignificante de outras matérias terrosas.

Portanto essa maior densidade, dureza e rigidez, são causadas pela quantidade de matérias terrosas, calcárias, depositadas no organismo.

Os ossos da criança são compostos de três partes de gelatina para uma parte de matéria terrosa, enquanto no idoso a proporção é inversa.

O sangue tem substâncias terrosas e, ao nutrir o corpo, leva com ele essas substâncias que vão solidificando o Corpo Denso.



- **Fósforo – onde encontrar?**



Sementes de abóbora e de girassol



Oleaginosas: amendoim, castanha, nozes e avelãs



Ovos



Tofu



Leite e derivados: queijos, iogurte



Grãos: feijão, ervilha, lentilha, grão-de-bico, soja



Frutas secas



Aveia



Na maioria dos vegetais - folhas escuras e talos



Destacamos o Brócolis



Cogumelos



Pimenta, Sálvia, Alho, Cebola



Quiabo



Na maioria das frutas



Suco da cana de açúcar "Garapa"

- **O que é Ablução?**

Vem do latim ablutio, que quer dizer "lavagem": é um ritual presente em muitas Religiões, como no cristianismo, judaísmo, islamismo e hinduísmo.

A ablução é um rito de purificação, que consiste na lavagem do corpo ou parte dele.



Geralmente ocorrem antes de uma oração ou rito religioso

- ***Por que algumas Religiões prescrevem abluções frequentes, como exercícios religiosos?***

Para promoverem a saúde e purificarem o Corpo Denso.

O banho geral é de grande valor como meio de conservar a saúde do corpo. Deve utilizado frequentemente pelo Aspirante à vida superior.

A transpiração, sensível ou insensível, expulsa muito mais substâncias terrosas do que qualquer outra função.

- ***Por que algumas Religiões orientam o Jejum?***

Também para promoverem a saúde e purificarem o Corpo Denso.

Proporcionar ao estômago um bem necessário à um merecido descanso.

Permitir ao Corpo eliminar as substâncias gastas.

Se não são frequentes ou demasiadamente prolongados, levam à saúde.

- ***Nosso Corpo Denso é construído na matriz do Corpo Vital durante a vida pré-natal, e com uma única exceção, é a cópia exata, molécula por molécula, do Corpo Vital. Qual é essa exceção?***

É que o Corpo Vital do homem é feminino ou negativo, enquanto que o da mulher é masculino ou positivo.

- ***Se somos vegetarianos em respeito, compreensão e por compaixão à Onda de Vida Animal, alimentando-se de vegetais, não estamos infringindo esse princípio?***

Não, porque as Ondas de Vida, estão em estágios diferentes, e por essa razão, os vegetais se oferecem em serviço as Ondas de vida mais evoluídas.

No alimento animal (oriundo dos seres da Onda de Vida Animal) as células já se tornaram mais individualizadas, e o animal já tem um Corpo de Desejos, que lhe proporciona uma natureza passional, além de ter uma consciência semelhante ao estado de um sono com sonhos;

Já os vegetais, ainda não possuem Corpo de Desejos e vivem num estado de consciência de “sono sem sonhos. Suas células ainda possuem pouca individualidade própria.

- ***Não seriam os minerais — a menor consciência das coisas criadas sobre a Terra — os alimentos ideais para o consumo humano?***

Não. Os minerais não têm Corpo Vital separado como o ser humano não está constituído de forma a poder viver de um tipo de substância “somente densa”.

Nós dissemos: “Quando uma pura substância mineral, como o sal, é ingerida, ela passa através do corpo, deixando muito pouco atrás de si;

Mas, o pouco que deixa, é de natureza prejudicial” - porque tende a endurecer e cristalizar;

Alimentando-se de vegetais, o homem assimila - em segunda-mão, como forma de expressão — os minerais que ele necessita.



## Conceito Rosacruz do Cosmos – Cap XVII – Método para adquirir o Conhecimento Direto – A Lei da Assimilação

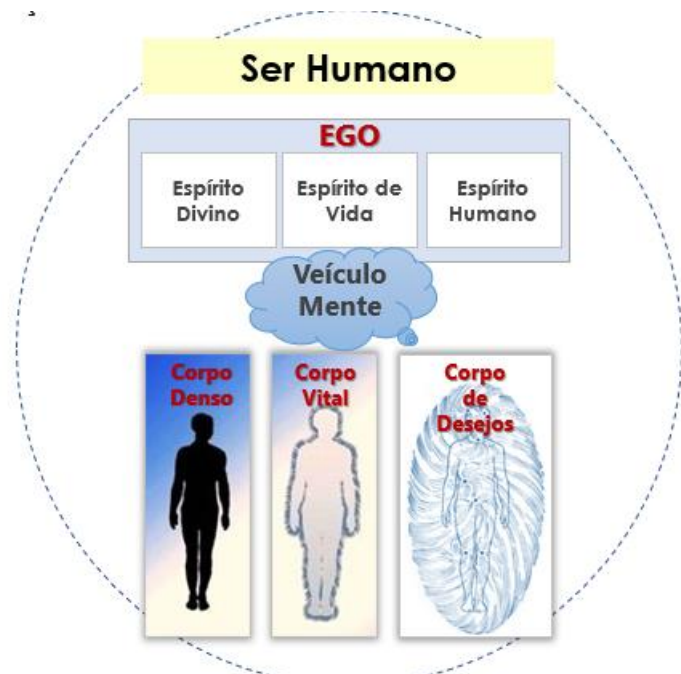
- *O que é a Lei de assimilação?*

A Lei da Assimilação declara que: nenhuma partícula do alimento pode vir a formar parte do corpo, a menos que suas forças tenham sido absorvidas pelo Espírito interno porque ele deve ser o regente absoluto e incontestável do corpo, dominando a vida das células, como um perfeito autocrata, pois, do contrário, cada uma delas seria independente, como ocorre quando o Ego abandona o corpo por ocasião da morte.

- *Qual a função do sistema digestório?*

O Sistema Digestório tem a função de realizar a digestão, ou seja, fracionar os alimentos e transformar as macromoléculas em micromoléculas

- *Considerações:*



- A Mente é o elo entre o Espírito e seus veículos e por meio dela ele obtém o alimento espiritual necessário para desenvolver suas potencialidades latentes. Por isso, enquanto o Espírito não obtiver controle sobre a Mente, não poderá haver verdadeiro progresso espiritual.
- No futuro, as glândulas de secreção interna estão destinadas a desempenhar um importante papel, pois seu desenvolvimento acelerará grandemente a evolução, porque, embora seus efeitos sejam muito importantes fisicamente, serão da mais alta importância mental e fisicamente.



## **Conceito Rosacruz do Cosmos – Cap XVII – Método para adquirir o Conhecimento Direto – Vivei e Deixai Viver**

- ***Por que a alimentação é importante para nossa evolução espiritual?***

No atual momento do nosso processo evolutivo, a Terra vem passando por uma ação regeneradora, que vem purificando os veículos do Planeta. Conseqüentemente, a humanidade tem a oportunidade de prover seus veículos de material cada vez mais refinado. Futuramente viveremos em outras condições ambientais. O globo terrestre, apesar da imperfeição de seus habitantes, está se eterizando. E os Egos, à medida que renascem, têm o privilégio de construir corpos cada vez mais sutis. Isso implica na necessidade de transformações e novas adaptações. Nossa dieta insere-se nesse contexto. Ela deve ser mais pura, mais saudável, composta, preferencialmente, de alimentos superabundantes de Éter. Ganham especial destaque, nesse quadro, as frutas e hortaliças frescas.

- ***Que razões devem realmente levar o Estudante Rosacruz a adotar a alimentação vegetariana?***

- Alguns o fazem pela necessidade de gozar boa saúde.
- Outros inspiram-se em considerações de ordem ética ou princípios relativos ao respeito à vida.

As duas razões são importantes, mas a segunda é fundamental e mais relevante.

- Devemos ser vegetarianos por amor, por respeito à vida de outros seres. Não temos o direito de contribuir, direta ou indiretamente, para a matança de indefesos animais.
- A compaixão, acima de tudo, deve nortear nossos passos na decisão de mudar nosso regime alimentar.
- A firmeza de convicções é fator importante no crescimento anímico.

Quando o Aspirante à vida superior:

MOTIVO

1

**percebe que a vida de Deus está imanente em todos os animais**

2

**compreende que Deus sente todos os sofrimentos experimentados pelos animais**

3

**esta abstenção foi movida pela compaixão**

Ai sim, beneficiará sua saúde; seu corpo se tornará mais sensível à espiritualidade e aumentará o seu crescimento anímico

- ***Mas quando comemos vegetais, frutas, não estamos também destruindo vidas?***

Não, porque, quando a fruta está madura, já realizou o seu propósito: agir como matriz da semente.





Se não é aproveitada, apodrece e perde-se.

Além de ser destinada a servir de alimento ao animal e ao ser humano, ao cair no solo fértil proporciona à semente oportunidade de germinar.

Idem para todos os outros vegetais.

- ***Comer Ovo também não é destruir vidas?***

Não, porque o ovo não possui um Átomo-semente de um Ego e nem a matriz do Corpo Vital, portanto, são ainda desprovidos de vida.

Somente na incubação, é que a vida do Espírito-Grupo nele penetra para produzir um Corpo Denso.

Se esmagamos ou cozinhamos o ovo ou a semente, ou se não lhes proporcionamos as condições necessárias para a vida, a oportunidade se perde. Isto é tudo.

- ***Deixar de comer carne, é suficiente para que cumpramos o princípio de proteger a onda de vida animal?***

Não. Temos ainda que lembrar:

- Do uso de peles ou penas. Por exemplo o couro
- Do uso de animais para atividades que possam lhe causar sofrimentos.

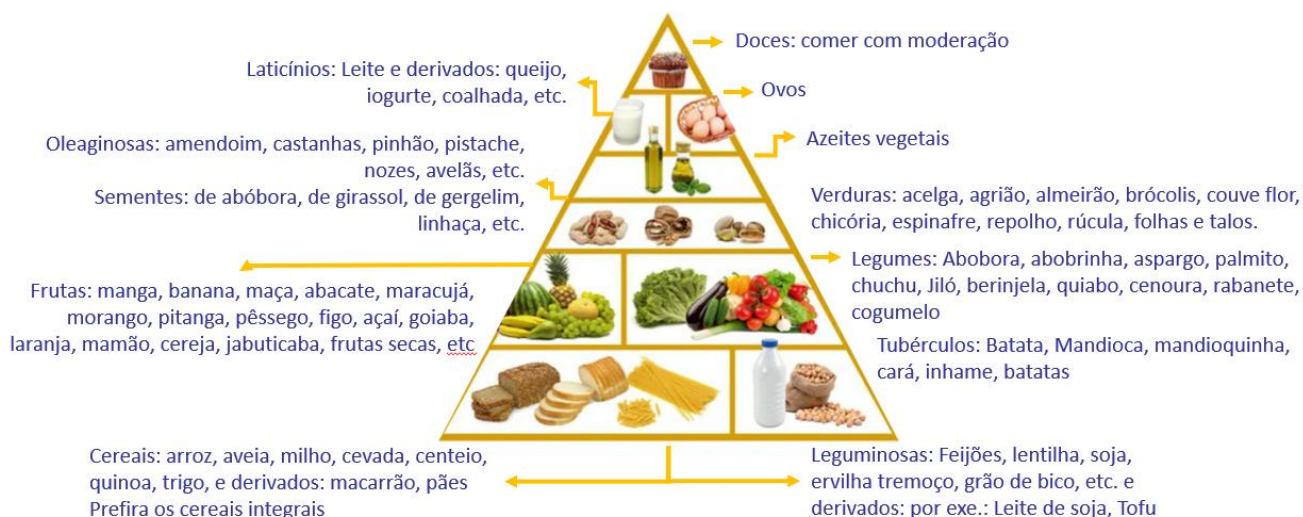
- ***Para eu me tornar um estudante Rosacruz preciso ser vegetariano?***

A Fraternidade Rosacruz não obriga o Estudante a nenhuma ação, respeitamos o livre arbítrio de cada um. Até porque, a carne deve ser abandonada aos poucos.

O esperado é que a medida que o Estudante vá progredindo em seus estudos, ele mesmo possa tomar suas decisões e fazer suas escolhas, segundo os ditames de seu coração.

- ***O que come um vegetariano?***

Um vegetariano não come apenas vegetais e saladas.





## Alguns Artigos Publicados nas redes sociais no mês de Agosto:

### Cabeça e Coração



Muitas pessoas dizem que a “Cabeça” tem maior importância que o “Coração” (ou seja, o intelecto mais importante que a devoção). Outros dizem ser o “Coração” ser da maior importância.

A Fraternidade Rosacruz nos esclarece que a importância está no EQUILÍBRIO entre ambos.

Tanto um como o outro agindo isoladamente nem sempre produz bons resultados. Ambos devem funcionar em estreita e íntima colaboração.

Na Escola Fraternidade Rosacruz se aprende que não se deve pender somente para um dos lados, que não se deve desenvolver unilateralmente.

Equilibrando as funções e a pessoa tendo discernimento, com certeza, andará a passos largos e não perderá tempo debatendo qual tem maior importância.

Se as funções intelectuais e devocionais (caminho ocultista e caminho místico) estiverem equilibradas, portanto, harmonizadas, quando o “Coração” sente, a “Razão” sanciona, e quando a “Cabeça” pensa, o “Coração” faz com que a “Razão” sinta o problema, evitando deste modo, que ela se torne tirânica. “Razão” e “Devoção”, portanto, em perfeita consonância, no campo da ação.

Os Irmãos Leigos, os Adeptos e os Irmãos Maiores da Ordem Rosacruz, por exemplo, são seres que já conquistaram esse tão importante equilíbrio.

Também os quatro Evangelistas, autores dos quatro Evangelhos na Bíblia, demonstraram um perfeito equilíbrio entre “Cabeça” e “Coração”.

Também, quando estudamos as Cartas ou Epístolas de São Paulo, na Bíblia, vemos que o conteúdo delas é todo um equilíbrio entre “Cabeça” e “Coração”.

O mesmo resultado podemos ver quando estudamos – não somente lemos! – o livro “Conceito Rosacruz do Cosmos”, uma grande obra, onde não se pode dizer que foi feita com mais “Cabeça” do que “Coração”, nem mais “Coração” do que “Cabeça”.

Procuremos então esse equilíbrio para agirmos intensamente e conseguirmos grandes realizações espirituais enquanto trilhamos o Caminho de Preparação e da Iniciação Rosacruz!!



## A Espiritualização dos nossos lares

É possível espiritualizar nossos lares, abençoando-os.

Podemos e devemos formar uma atmosfera espiritual em nossos lares, devotando uns poucos momentos, todos os dias, a uma prece sincera de ação e graças e de consagração.

Assim fazendo, formaremos uma vibração tal que atrairemos bons hóspedes, além de termos harmonia dentro de nossos lares. Tornaremos ali um lugar de conforto, inspiração, força e paz, onde todos se sintam bem. Formaremos uma linda egrégora em torno desse lar, e com certeza não daremos brecha para “espíritos sem luz, brincalhões ou obsessores”, tanto Elementais como irmãos ou irmãs desencarnados apegados à Terra, se achegarem, se adentrarem e assim nos perturbarem.



Crianças que crescem em lares de harmonia, com orações, sem brigas, sem xingamentos, rodeadas de amor e com exemplos de hábitos cotidianos saudáveis são enormemente fortalecidas para as experiências da vida, pois essas vibrações constroem seus Corpos Vitais, uma fortaleza espiritual.

Os Estudantes Rosacruzes, conhecedores e treinados – pela prática de Exercícios Esotéricos – sobre o poder do pensamento, têm o grande privilégio e a responsabilidade de empregarem seus dons mentais e emocionais, para impregnarem seus lares, locais de trabalho e qualquer lugar que adentrarem, com vibrações elevadas, sempre se ligando à luz.

Qualquer lugar que nos hospedarmos, façamos uma oração e procuremos impregnar tais lugares com bons pensamentos e emanções amorosas.

Qualquer pessoa sensível percebe o bom ambiente ao entrar, da mesma forma que pessoas incrédulas, materialistas ou que não estão bem espiritualmente (ou seja, relaxamos em cuidarmos – “gastarmos tempo” nessa importantíssima dimensão da nossa vida aqui) não se sentem bem em tais ambientes, se sentem incomodadas, algumas chegam a ficar irritadas e logo querem sair desse local!

A Fraternidade Rosacruz tem à nossa disposição a seguinte oração Cristã:

Oração do Lar:

*“Senhor, cuida do nosso lar – que não se apague o fogo; vela pela integridade de nossa família; estreita os laços de nosso mútuo afeto – que nada o consiga violar.*

*Dá-nos hoje o pão de cada dia; provê as nossas precisões e conserva-nos na alegria.*

*Guarda a incolumidade corporal e espiritual de nossos filhos e das nossas filhas, físicos e espirituais.*



*Fica, Senhor, conosco, já que nos reunimos em Teu nome. Entre nossos retratos sorridentes, o que de Ti guardamos é de quem padeceu crucificado para que não fosse vã nossa alegria; nos revela, pois, Tua presença no sorriso dos nossos filhos e das nossas filhas, em nossas expansões de afeto e, mais ainda, nas renúncias que nos inspiras para a felicidade em nosso lar. Amém”.*

Lembremo-nos se somos incrédulos, materialistas ou não estivermos bem espiritualmente, a oração em si não gerará nenhum efeito e será apenas um monte de palavras ditas sem efeito! Assim, se for o caso, primeiro nos emendemos e depois comecemos à prática dela.

Que seja a oração que for, de sua preferência, crie o hábito de fazê-la.

Façamos todos os dias essa, importante, maneira Cristã de agir!

## **Transfiguração**

Foi a partir da Transfiguração que o trabalho de Cristo Jesus e toda a Sua vida na Terra realmente começaram.

Tendo experimentado as provas da tentação, que para Ele não foi meramente pessoais, mas experiências cósmicas, o Corpo Denso pelo qual Ele apareceu como um homem entre os homens foi completamente transmutado em Espírito.

Este corpo não foi Seu próprio corpo, mas um corpo dado para Ele utilizar por Jesus, o mais puro e mais perfeito corpo humano (Corpo Denso) já produzido pela Onda de Vida humana.

Séculos se passaram em sua preparação, por meio de hereditariedade controlada e cuidadosa, entre as mais belas e mais fortes famílias que viveram naquelas épocas, famílias de príncipes da Casa de Davi, de quem o herdeiro do trono foi sempre chamado de Messias.

Na repentina revelação Crística, pela Glória arcangélica que estava, então, dentro dos Corpos Denso e Vital se Jesus, os Discípulos souberam que estavam na presença de um Poder Cósmico.

Os três Discípulos, São Pedro, São Tiago e São João, viram diretamente a Glória juntos a eles, ajoelharam-se e foram envolvidos por ela, imediatamente.

Foi o Cristo Cósmico, localizado no meio da Glória Solar, que ensinou a Seus Discípulos os mistérios mais profundos da nova fé na nova Era, a Era de Peixes, que eles iriam, então, transmitir ao grupo de discípulos mais próximos do futuro.

De todos os Quatro Evangelhos, o Evangelho Segundo São Mateus fornece a mais detalhada noção deste sublime evento.

Para se entender o que é ali revelado, nós devemos compreender que Cristo vem de um lugar que nós chamamos de o Mundo do Espírito de Vida, que é outro nome dado para o Reino da Consciência Universal ou Consciência Crística. Este mundo é o Seu lar.



(\*) Pintura: The Transfiguration by Raphael Sanzio (1483-1520) 1518-20

No monte da Transfiguração, Ele apareceu para seus três mais avançados Discípulos, trajando uma vestimenta de gloriosa luz que pertence àquele alto plano celeste; os três estavam ali com Ele, em consciência, embora para a visão física eles estavam dormindo, eles todos estavam em pé sobre o plano terrestre, no que diz respeito ao corpo.

São João, mais tarde, descreve este brilho transcendente da seguinte maneira: “Nós contemplamos a Sua Glória, a Glória como a do Unigênito do Pai”.

Neste Mundo universal, as figuras cósmicas são encontradas como pertencentes ao nosso Esquema de Evolução, um completo e imperecível registro de tudo o que foi experimentado pelo ser humano e os estelares que pertencem a esse Esquema de Evolução, desde o alvorecer da criação; pois este é o mais elevado dos mundos que possui o Livro da Memória de Deus e no qual os Anjos podem ler. Os Discípulos foram levados, conscientemente, a este plano superior.

Sobre o Monte da Glória, a benção ouvida no Batismo, no início dos três anos de ministério, é ouvida novamente: “Este é meu Filho amado, em quem Me comprazo”; mas esta benção marca uma nova e mais elevada fase do Trabalho do Cristo!

## Fósforo

É de suma importância que todo Aspirante à vida superior, o Estudante Rosacruz, que se emprega em trabalhos mentais e espirituais, dê ao cérebro uma importante substância para o seu cérebro, o FÓSFORO.

O cérebro é o órgão coordenador que domina os movimentos do Corpo.



O cérebro é constituído pelas mesmas substâncias que as demais partes do Corpo, mas, além delas, o fósforo é um elemento essencial para o cérebro.

O fósforo é o alimento particular mediante o qual podemos expressar pensamentos aqui no Mundo Físico e influenciar o Corpo Denso.

Níveis adequados de fósforo garantem uma função cerebral adequada e crescimento cognitivo e desenvolvimento.

Estudos têm relacionado uma deficiência de fósforo para um aumento do risco de mau funcionamento cognitivo, e o aparecimento precoce de doenças neurológicas, tais como a doença de Alzheimer e a demência.

Podemos mantê-lo na nossa dieta alimentar diária, através dos seguintes alimentos:

- Ovos, leite e todos os seus derivados (coalhadas, iogurtes, queijos), tofu, soja, aveia, ervilhas, lentilhas, chocolates (acima de 70% e amargo), castanhas, amendoins, grão de bico, sementes de girassol e de abóbora, nozes, avelãs, cevada, favas, linhaça, feijões (todos os tipos), beterrabas, especialmente as folhas, cenouras, especialmente as folhas, pastinaga, especialmente as folhas, ananás e no caldo de cana (garapa), e outros que você pode encontrar pesquisando na internet.

Vejamos então os que mais se adequam aos nossos gostos e façamos uso desses maravilhosos alimentos!

## Progressão

Aprendemos na Fraternidade Rosacruz que não existe a inércia e inutilidade na natureza. O órgão que não se usa, atrofia.

Os desafios da vida são naturais e necessários para o desenvolvimento, e proporcional a cada indivíduo.



Aquele que se adapta e age construtivamente, progride; o que para, retrocede.

Aí está o verdadeiro conceito de mocidade e velhice: no sentido interno, aquele que desanima e para, morre para a vida, cuja finalidade é o desenvolvimento das faculdades internas, que herdamos do nosso Criador.

O Cristão consciente é honesto, sempre dá o melhor que pode em seu trabalho, no seu lar, na sociedade, porque sabe que, ao retardar seu dever, ao negligenciar as suas tarefas, negligencia a si mesmo, e receberá dos outros exatamente na medida do que dá.

Isto se aplica aos indivíduos, às empresas, aos agrupamentos sociais, etc.

Quanto mais produzem, construtiva e legitimamente, crescem muito mais, em todos os sentidos.

Faz-se necessário vencermos as tentações dos maus exemplos e das insinuações aparentemente justas.

Um erro nunca justifica o outro.

Cumpramos cada um nosso dever. Não esperemos pelo outro.

Façamos tudo cada vez melhor!

Afinal: *“Toda árvore que não dá bom fruto, é cortada e lançada ao fogo”*.

---

## **Fraternidade Rosacruz – Algumas das perguntas que recebemos e que talvez possam ser dúvidas de mais Estudantes Rosacruzes**

**Pergunta:** Quando morremos, vamos imediatamente para os Planos Espirituais ou permanecemos na Terra até aceitar a morte e, então, ir para o Mundo do Desejo? O que são os famosos fantasmas? Não são pessoas que se recusaram a ir para o Reino Espiritual?

**Resposta:** Depende exclusivamente de você. Normalmente o que ocorre: se se morre apegado a alguma coisa aqui (carro, pessoas, riquezas, posição social, ou quaisquer outros bens materiais) é difícil querer entrar no Purgatório (mesmo nem sabendo o que isso significa) e fica-se o que chamamos de “apegado à Terra” (No livro o Conceito Rosacruz do Cosmos temos vários exemplos) - sim, podemos chamá-los de fantasmas e, sim, se recusam a prosseguir o caminho natural e tentam o máximo possível ficar “por aqui”. Agora, caso contrário (o que muitas vezes ocorre com quem está sofrendo com dores físicas atroz aqui) a pessoa sente um alívio tão grande de se “livrar” desse Corpo Denso, no caso já decrépito, que parte direto para o Purgatório (mesmo nem sabendo o que isso significa)!



**Pergunta: No Purgatório, além do mal que fizemos a outros, também expurgamos o mal que fizemos a nós próprios?**

**Resposta:** Sem dúvida alguma, mesmo porque quando fazemos “o mal a nós próprios” também fazemos aos outros, já que somos responsáveis pela evolução espiritual de todos que estão a nossa volta, saibamos ou não.

**Pergunta: Gostava de perceber se, também expurgamos o seguinte: os pensamentos negativos que produzimos sobre nós próprios e os sentimentos negativos que podemos alimentar em relação a nós mesmos?**

**Resposta:** Sem dúvida alguma, já que o Éter de onde foi gravado quando do fato ocorrido, leva com ele todas as impressões, sejam elas de pensamentos, desejos, emoções, sentimentos, palavras, atos, obras e ações. Nada escapa a essa perfeita e completa gravação. Tanto é que quando vamos à Memória da Natureza e revivemos um fato, ele nos é sentido em toda as suas dimensões: pensamentos, desejos, emoções, sentimentos, palavras, atos, obras e ações.

**Pergunta: Expurgamos também o fato de nos termos desviado, por meio da dispersão e distração por exemplo, daquilo que, no Terceiro Céu, escolhemos vir fazer a este plano (neste caso não me estou a referir àquilo a que não temos mesmo hipótese de fugir, o chamado “Destino Maduro” se não estou em erro)?**

**Resposta:** Como o Panorama da Vida que escolhemos no Terceiro Céu só está gravado os fatos principais (especialmente àqueles em que temos que aprender a lição pela dor e sofrimento, que conhecemos como Destino Maduro), então somente esses, se desviamos, procrastinamos ou nos dispersamos que será purgado. Os demais fatos não estão no Panorama da Vida, cabendo a nós escolhermos que caminho queremos tomar para aprender tais lições. Agora...se não a aprendemos, também será purgado, como lição não aprendida, o ensino não será suspenso.

**Pergunta: Os acontecimentos do sonho estão apenas na minha Mente, de modo que todos os personagens, paisagens e detalhes do sonho sejam um efeito da minha criatividade mental e, portanto, eu mesmo, ou são eventos que ocorrem objetivamente em algum lugar além do mundo material?**

**Resposta:** Todos eles estão na porção do material do Mundo do Pensamento que você especializa para você e que você utiliza a Mente como veículo para nele funcionar. Como é em cima, é embaixo ou macrocosmo e microcosmo, é o seu “Mundo do Pensamento individual”. Quando você precisa, você busca mais material no Mundo do Pensamento “externo” ao seu. Como tudo está interpenetrado e no Mundo do Pensamento não existe lugar, tempo, espaço, temperatura, distância, tudo está “aqui e agora”, dentro de você.





## SERVIÇO DE AUXÍLIO E CURA

Todas as semanas, quando a Lua se encontra num Signo Cardeal ou Cardinal (Áries, Câncer, Libra ou Capricórnio), reunimo-nos com o propósito de gerar a Força Curadora por meio de fervorosas preces e concentrações. Esta força pode depois ser utilizada pelos AUXILIARES INVISÍVEIS, que trabalham sob a direção dos IRMÃOS MAIORES com o propósito de curar os doentes e confortar os aflitos.

Nessas datas, as 18h30, os Estudantes podem contribuir com esse serviço de ajuda, conforto e cura, sentando-se e relaxando-se na quietude do seu lar ou onde quer que se encontre, fechando os olhos e fazendo uma imagem mental da Rosa Branca e Pura situada no centro do Símbolo Rosacruz. Em seguida leia o Serviço de Cura e concentre-se intensamente sobre AMOR DIVINO e CURA, pois só assim, você poderá fazer de si um canal vivo por onde flui o Poder Divino Curador que vem diretamente do Pai. Após o serviço de cura, emita os sentimentos mais profundos do amor e gratidão ao Grande Médico para as bênçãos passadas e futuras da cura

### **Datas de Cura:**

**Setembro: 05, 12, 19, 26**

*“Só ele cura os de coração quebrantado e cuida das suas feridas.” Salmos 147:3.*