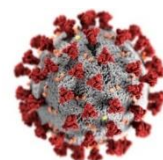




*A Fraternidade Rosacruz é uma escola de filosofia Cristã, que tem por finalidade divulgar a filosofia dos Rosacruzes, tal como ela foi transmitida ao mundo por Max Heindel. Exercitando nosso papel de Estudantes da Filosofia Rosacruz, o Centro Rosacruz de Campinas-SP-Brasil, edita o informativo: **ECOS**.*

Informação

De acordo com as orientações da Organização Mundial da Saúde (OMS) na prevenção do avanço da pandemia de corona vírus (Covid 19), as atividades presenciais continuam suspensas em nossa sede em Campinas-SP por tempo indeterminado. Nossas reuniões semanais estão ocorrendo virtualmente.



Atividades gerais ocorridas em nosso Centro, no mês de Abril/2022:

- Dia 03/abr - 17 hs – Estudo do Conceito Rosacruz do Cosmos - Cap XIV – Análise Oculta do Gênesis – A Mescla de Sangue no Casamento
- Dia 10/abr – 17 hs – Estudo do Conceito Rosacruz do Cosmos – Cap XIV – Análise Oculta do Gênesis – A “Queda do Homem”
- Dia 17/abr– 17 hs – Estudo do Conceito Rosacruz do Cosmos – Cap XV – Cristo e sua Missão – A Evolução da Religião
- Dia 24/abr - 16 hs – Reunião de Probacionista
- Dia 24/abr – 17 hs - Estudo do Conceito Rosacruz do Cosmos – Cap XV – Cristo e sua Missão – Jesus e Cristo Jesus – Parte 1
- Publicações de textos no nosso Site (www.fraternidaderosacruz.com) e nas nossas Redes Sociais:
<https://www.facebook.com/fraternidaderosacruz/>
<https://business.facebook.com/FraternidadeRosacruzCampinas/>
https://www.instagram.com/frc_max_heindel/ e
<https://www.youtube.com/c/TutoriaisEstudosFraternidadeRosacruzCampinas>
- Correção de lições dos Cursos (Filosofia, Bíblia e Astrologia) on line em andamento
- Respostas às dúvidas dos leitores (via e-mail, no site, nas redes sociais)
- Oficiação dos Rituais Devocionais (incluindo Hino de Abertura, do Signo do mês solar e Hino de Encerramento)



MAIO – Sol transitando pelo Signo de Touro (abril-maio)

Maio 2022						
Domingo	Segunda-Feira	Terça-Feira	Quarta-Feira	Quinta-Feira	Sexta-Feira	Sábado
1 17h.R.E.Filosofia	2	3	4	5 CURA	6	7
Meditação sobre o Trabalho Cósmico do Cristo: sendo do MUNDO DO ESPIRITO DE VIDA PARA O MUNDO DO ESPIRITO	SOLAR DE EQUINÓCIO					
8 17h.R.E.Filosofia	9	10	11	12	13 CURA	14 LUNAÇÃO
DIVINO						
15 17h.R.E.Filosofia	16 LUA CHEIA	17	18	19 CURA	20	21
					22h06 - MEIS	SOLAR DE EQUINÓCIO
22 17h.R.E.Filosofia	23	24	25 CURA	26	27	28
CÂNCER						
29 17h.R.E.Filosofia	30	31				
LUNAÇÃO	LUA NOVA					

LEGENDA:

Serviço Devocional de Cura	Propício para Planejamento e Foco nos Estudos Espirituais
Serviço Devocional do Templo	Propício para Execução de Planos de Ação no Mundo Físico
Serviço de Lua Nova ou Cheia	Dia da Lua Nova ou Cheia - Evitar Cirurgias
Serviços de Equinócio ou Solstício	Melhor Período para Cirurgias - Exceção partes do Corpo regidas pela Lua
Serviço de Véspera da Noite Santa	Assunto para Meditação: Trabalho Cósmico do Cristo na Terra e nos Mundos
Assunto das Nossas Reuniões de Estudos	Signo
	Assunto para Meditação: Mês Solar (trânsito do Sol por Hierarquia Zodiacal)

Touro mantém o modelo cósmico de toda a forma terrestre, enquanto que Áries, uma Hierarquia ígnea, mantém o segredo da vida, em si mesma. Os Senhores de Touro guardam o arquétipo cósmico de um órgão maravilhoso, destinado a se converter em uma parte do futuro Corpo humano. Esse novo órgão, semelhante a uma rosa dourada, estará situado na garganta e será o centro por meio do qual o ser humano da Nova Era pronunciará a palavra Criadora. Mediante o seu poder, a geração se converterá em regeneração e o ser humano será capaz de modelar a substância a sua vontade. No plano onde as forças de Touro são mais ativas e luminosas, pode-se vislumbrar essa perfeição e meditar sobre ela. Então se percebe o glorioso desenvolvimento que lhe espera no futuro

e compreende o sentido das palavras do salmista: “*Tu o fez um pouco inferior aos Anjos e o corou de glória e honra.*” (Sl 8:6).

Conceito Rosacruz do Cosmos - Cap XIV – Análise Oculta do Gênesis – A Mescla de Sangue no Casamento

- ***Qual Hierarquia Criadora foi destinada por Jeová para ser a influência orientadora de um Espírito de Raça?***
Arcanjos
- ***Por que tal Hierarquia foi destinada por Jeová para ser a influência orientadora de um Espírito de Raça?***
Porque os Arcanjos, sendo especialistas em Corpos de Desejos, têm domínio sobre as Raças e os povos, assim também sobre os Animais, porque ambos os Reinos possuem Corpo de Desejos.
Os Arcanjos são hábeis arquitetos da matéria de desejo, pois no Período Solar, o Globo mais denso era composto de matéria de desejos. Portanto, os Arcanjos são especialmente capacitados para auxiliar as Ondas de Vidas atuais e posteriores, através do estágio em que elas necessitaram aprender a construir e dominar um Corpo de desejos
- ***Quais são as expressões mais elevadas do Corpo de Desejos?***
O cérebro e o sistema nervoso
- ***O Espírito de Raça, de Família ou de Comunidade tem entrada no sangue por qual meio?***
Pelo ar que respiramos



- ***Em qual Época iniciou-se as Raças***

Época Lemúrica: Raça Lemúrica – uma única Raça.

- ***Quantas Raças teremos e em quais Épocas?***

Dezesseis Raças:

- Época Lemúrica: (1 Raça) Raça Lemúrica – uma única Raça.
- Época Atlante (7 Raças): A Rmoahals; Os Tlavatlis; Os Toltecas; Os Turânios; Os Semitas originais; Os Acádios e Os Mongóis.
- Época Ária (7 Raças): Ária; Babilônio-Assíria-Caldeu; Persa-Greco-Latina; Céltica; Teuto-Anglo-Saxônica; Eslava e Descendentes da 6ª Raça.
- Sexta Época (1 Raça): da união das diversas nacionalidades vivendo na América, surgirá então a última Raça.

- ***Qual foi a primeira Raça a casar-se com pessoas de outras tribos?***

Os Semitas Originais foram os primeiros a desenvolver à vontade, e casar-se com pessoas de outras tribos.

- ***Porque as Raças são chamadas de os dezesseis caminhos da destruição, qual é o real e o grande perigo que corremos?***

As dezesseis Raças são chamadas os “dezesseis caminhos para a destruição” devido ao perigo das almas se aderirem demasiadamente às características de cada uma delas, a ponto de se tornarem incapazes de sobrepassar a ideia de Raça e obstar seu progresso.

Há também o perigo das almas se cristalizarem tanto na Raça, até que se aprisionem aos Corpos de Raça, mesmo quando estes comecem a degenerar, como sucedeu aos judeus.

- **Conforme o ser humano progrediu através desses estágios e perdeu gradualmente o contato com os Mundos internos, lamentou a perda e ansiava a volta da “visão interna”.**

Quais são as quatro causas que contribuíram para essa condição?

As quatro causas que contribuíram para isso foram:

- O clareamento da neblina atmosférica do continente Atlântico.
 - A entrada do Corpo Vital no físico, pelo ajustamento do ponto da raiz do nariz com o mesmo ponto do Corpo Vital.
 - A eliminação da endogamia (consanguinidade, casamento dentro da mesma Raça) e a conseqüente substituição pelo matrimônio entre tribos ou famílias.
 - O emprego de estimulantes tóxicos.
-
-



Conceito Rosacruz do Cosmos – Cap XIV – Análise Oculta do Gênesis – A “Queda do Homem”

- ***Que Onda de Vida atravessou o seu estágio “humanidade” do Período de Saturno? Do Período Solar e do Período Lunar?***
Período de Saturno – “Senhores da Mente”
Período Solar – “Arcanjos”
Período Lunar – “Anjos”
- ***O que ocorre entre cada dois Períodos?***
Ocorre um intervalo de repouso ou atividade subjetiva – uma Noite Cósmica, análoga à noite de sono.
- ***Como era o ambiente do Planeta Terra no Período de Saturno?***
Era escuro e gasoso.
- ***Como é chamado o ser humano, na Bíblia, na Época Polar?***
Adão.
- ***Adão modelou seu Corpo sob a orientação de qual Hierarquia?***
Sob a orientação dos Senhores da Forma.
- ***No Período Solar o Corpo Denso do ser humano foi interpenetrado por um: Corpo Denso, Corpo Vital ou Corpo de Desejos?***
Um Corpo Vital.
- ***No Período Solar, a Terra alcançou a densidade da Região Química do Mundo Físico, Região Etérica do Mundo Físico ou do Mundo do Desejo?***
Mundo do Desejo.
- ***No final do Período Solar, o ser humano possuía um duplo Espírito e um duplo Corpo?***
No final do Período Solar, o ser humano possuía um duplo Espírito despertado (Espírito Divino e Espírito de Vida) e um duplo corpo, com os Átomos-sementes recebidos (Corpo Denso e Corpo Vital)
- ***No início do Período Terrestre, qual veículo faltava a humanidade?***
Faltava ainda o elo de ligação entre o Tríplice Corpo e o Tríplice Espírito, a Mente.
- ***Durante a Época Atlante do Período Terrestre predominou os sentimentos de Amor e Fraternidade?***
Não. A astúcia, paixão e a perversidade predominaram na Época Atlante.
- ***O que veio a ser o dilúvio ou inundaç o atl ntica?***
A atmosfera nebulosa condensou-se, caindo em torrentes e inundando os vales da Atl ntida.
- ***Quem eram os Esp ritos Luc feros?***



Os Espíritos Lucíferos eram os atrasados da Onda de Vida dos Anjos.

- ***O que significa a mulher viu os Espíritos Lucíferos, como serpentes?***

A mulher viu os luminosos Espíritos Lucíferos entrarem na sua medula espinhal de uma forma serpentina.

- ***O que significa “Lúcifer abriu os olhos da mulher”?***

Lúcifer abriu os olhos da mulher, ela viu o seu Corpo Denso e o Corpo Denso dos que estavam próximos, e ele ensinou a ela como podia conquistar a morte, criando novos Corpos.

- ***Qual foi a consequência, nos humanos, em comer da Árvore do Conhecimento?***

A humanidade se capacitou a livremente criar um novo Corpo ao perder o antigo veículo e ter o parto com dor.

- ***Qual seria a consequência do ser humano ter comido da Árvore da Vida?***

Se o tivesse conseguido se teria feito imortal, mas não poderia mais progredir. Se não pudesse obter novos e mais perfeitos veículos por meio de sucessivas mortes e renascimentos, se teria estagnado.

- ***Qual órgão do nosso Corpo Denso usaremos para falar a “Palavra perdida” ou o “Fiar Criador”?***

A laringe falará novamente a “Palavra perdida” ou o “Fiar Criador”.

Conceito Rosacruz do Cosmos – Cap XV – Cristo e sua Missão – A Evolução da Religião

- ***Se conforme vamos nos civilizando, a nossa Religião vai se tornando mais humana. Quais Religiões não estão “tão humanas” quanto poderiam estar?***

- As Religiões não Cristã – ou seja, a que não seguem os ensinamentos de Cristo, que envolve o sair do separatismo (necessário em um momento e nos fornecido pelas Religiões de Raça) para a unidade (por meio do veículo unificante Espírito de Vida do Cristo). A lei deve ceder lugar ao Amor, e as Raças e nações separadas devem unir-se numa Fraternidade Universal.

Cristo possibilitou a todos os seres humanos o direito de buscar as Iniciações; abriu o caminho da Iniciação para todos os que quisessem alcançá-lo.

Por exemplo, o Hinduísmo, ainda está focada na separatividade de castas.

Mas é importante dizer que todas as Religiões foram ensejadas pela Divindade, por obra de um dos Mensageiros de Deus, estando cada uma perfeitamente adaptada ao povo onde se originou.

- As Religiões que fazem sacrifícios com animais – porque os animais são nossos jovens irmãos e, como nós, eles constroem formas no intuito de adquirir experiência no Mundo material. Privando-os de seu Corpo Denso, nós atrapalhamos o seu progresso. Se não podemos criar sequer uma partícula de barro, não temos o direito de destruir a forma mais insignificante. Todas as formas são expressões da Vida Divina. Una por excelência. Devemos praticar de fato e em toda a sua extensão, o “vivei e deixai viver”.

- ***Olhando ao nosso redor é fácil ver que para os corpos a lei é “a sobrevivência dos mais aptos”. Cite um exemplo na natureza onde o mais apto é o que sobrevive.***



- Animais: crocodilos, baratas, dragão-de-komodo, escorpião, tuatara, Rato-da-pedra-laociano, tartaruga, Caranguejo-ferradura, Ocapí, Tubarão-cobra,
- Plantas: sequoia, cavalinha, samambaias, as cicas, ginkgo biloba
- ***Quando estamos na nossa consciência de vigília, o que utilizamos no nosso Corpo Denso para se relacionar com o Mundo externo, com o nosso entorno?***
Os 5 sentidos
- ***Vamos falar sobre ressonância: se um pelotão de soldados vai marchar sobre uma ponte de madeira, quando é que essa tem um maior risco de se desmantelar toda?***
Quando a vibração de todos estiverem no mesmo tom (nota chave) da ponte
- ***Em que Região de que Mundo estão os Arquétipos dos nossos Corpos e da nossa Mente atuais?***
Região do Pensamento Concreto
- ***De que Corpos é formada a nossa Personalidade?***
3 Corpos: Corpo Físico, Corpo de Desejos e Corpo Vital e, devido a nossa insistência em mantê-la ligada ao Corpo de Desejos, a Mente Concreta.
- ***Nós, como Egos, nos expressamos por meio de quais veículos espirituais?***
Espírito Humano, Espírito de Vida e Espírito Divino
- ***Qual é o outro nome que é conhecida a Lei de Consequência?***
Lei de Causa e Efeito

Conceito Rosacruz do Cosmos – Cap XV – Cristo e sua Missão – Jesus e Cristo Jesus – Parte 1

- ***Como o 2º aspecto do Ser Supremo (O Verbo), se manifesta na matéria?***
Como força de atração e coesão. O Fiat Criador, modela a Substância Raiz Cósmica.
- ***O Filho é o mais elevado Iniciado de qual Período?***
Período Solar.
- ***Qual o Veículo Inferior usado pelo Cristo?***
O Espírito de Vida.
- ***Como que se relaciona o Espírito Humano?***
Com o Mundo do Pensamento Abstrato.
- ***Qual o evento que, sendo uma realidade próxima, gerou a intervenção de Cristo?***
A Era de Aquário.
- ***De que forma Cristo alcança a humanidade?***

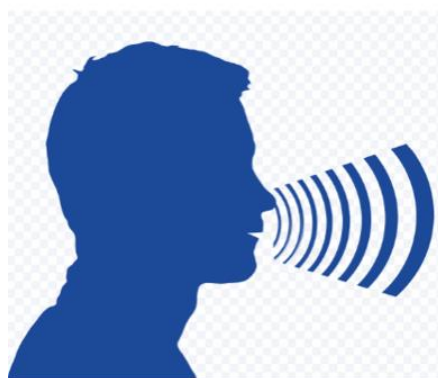


De dentro para fora.

- ***A Região Etérica do Mundo Físico é reflexo de qual Mundo?***
Mundo Espírito de Vida.
- ***O que nos permite pensar com Sabedoria?***
O coração, assento do Espírito de Vida.
- ***Cristo, como Arcanjo que é, tinha como seu veículo inferior o Corpo de Desejos, mas, como o mais elevado Iniciado, qual Ele usava?***
O Espírito de Vida
- ***Como era o Corpo Vital de Jesus?***
Positivo e com muito mais Éteres superiores (Luminoso e Refletor)
- ***Qual o tamanho da Aura de Jesus?***
Até quilômetros além de seus Corpos

Alguns Artigos Publicados nas redes sociais no mês de Abril:

Cuidado com o que falamos



Todos nós temos um membro insubordinado, repleto de veneno. Não acreditam? Sim, infelizmente temos.

A nossa língua. Pasmem!! Ela é um mal perturbador, repleto de veneno.

Com a língua bendizemos a Deus, o Pai, e com ela amaldiçoamos irmãos e irmãs que foram feitos à imagem e semelhança desse mesmo Deus.

Isso é terrível. Não deveria ser assim, jamais.

Se uma pessoa não ofende por palavras, essa sim é perfeita, e pode refrear todo o seu corpo, mas se a língua não tem freio, essa pessoa causa muito mal, destila veneno.

A língua é um fogo, um mundo de iniquidades, ela pode perverter todo o corpo.

Todas as espécies de animais, de aves, de répteis, todo ser que vive nos mares, podem ser subjugadas e até domesticadas pelo gênero humano. Já a língua, nenhum ser humano pode domar; ela é um membro insubordinado.

Pensem, quantos de nós estaríamos aqui, depois de picar um semelhante com palavras mordazes, duras??

Se soubéssemos que morreríamos depois de picar alguém, será que não domaríamos nossas línguas?

Irmãos, devemos aprender a analisar mais, a amar mais, a ouvir mais, antes de falarmos, antes de criticarmos, de empregarmos palavras maldosas, muitas vezes sem necessidade.



A língua faz com que nos vangloriemos muitas vezes pelo feito, mas se fizermos o Exercício de Retrospecção, à noite, veremos o quão tristes deixamos alguém. Quem faz o mal não entristece, mas quem recebe se entristece, e muito.

Lembremos que cada vez que somos maldosos, criamos mais Destino Maduro, além de aumentarmos nosso sofrimento quando da nossa passagem pelo Purgatório. Lá, sem o Corpo Denso para amortecer esse sofrimento, sofremos três vezes mais para purgarmos todo mal que aqui fizemos.

A Lei de Consequência, ou Causa e Efeito é para todos, sem exceção.

Começemos já a domar nossas línguas, a pensar duas vezes antes de falar.

Falar é de prata, ouvir é de ouro!!!

O Mundo está passando hoje por grandes Mudanças

Primeiro veio a Pandemia, Covid-19 (desde março de 2021 e ainda não acabou), e agora essa guerra absurda, por poder e ganância.

Diante disso as pessoas são colocadas diante de provas, fazendo, quer queiram ou não, grandes ajustes, onde a pessoa se fortalece ou sucumbe.

Às pessoas sem uma visão de futuro, que caminham pela vida com indiferença, não acumulam tesouros nos Céus, falta o espírito de iniciativa, de mudanças, ficam perdidos, não encontram uma saída, ficam à espera de ajuda externa.

Para as pessoas que entendem o real propósito de estarem aqui no Mundo Físico, que seguem os Ensinamentos dados pelos Irmãos Maiores - os Ensinamentos Rosacruz - , entendem o momento, estudam, refletem, observam, discernem, se concentram, se exercitam esotericamente, se preparam, são Cristãos Ocultistas e Cristãos Místicos, são fortes o bastante para se ajudarem e ajudarem aos seus semelhantes.

Cristo disse: “*Não só de pão vive o homem*” (Mt 4:4). Entendemos então que devemos cuidar sempre da nossa parte espiritual, se preparar para mudanças, para provas, construir o Templo sem as mãos, cuidando dos nossos pensamentos, sentimentos, emoções, desejos, palavras, ações, obras e atos, a todo momento, com persistência, muita força de vontade, muita paciência e muita fé.

Os Ensinamentos Rosacruz nos ajudam a entender que cada Aspirante à Vida Superior é responsável pelas condições que o envolvem.

Dificuldades, perdas, deficiências e outras limitações não são o resultado do acaso, mas o produto de uma necessidade e que revela a Sabedoria de Deus, com Seus grandes e perfeitos ajustes, mesmo que com dor e sofrimento.

Só existem dois caminhos a seguir: do amor ou o da dor, não existe e jamais existirá um terceiro caminho.





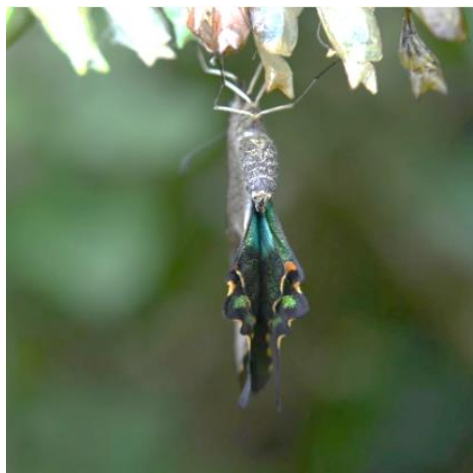
Estamos sendo testados constantemente para ver se reagimos com amor e compaixão, se fazemos o bem porque é correto fazer o bem, se desenvolvemos o poder anímico (o Poder da Alma), o autocontrole, o altruísmo, se realmente entendemos que Cristo aqui esteve, antes que nos perdêssemos mais e mais, ou se estamos sempre a julgar e a criticar, e numa grande inércia.

A Fraternidade Rosacruz é uma Escola de treinamento para Cristãos Esotéricos, onde os Estudantes estudam os Ensinamentos Rosacruzes, trabalham sobre eles mesmos, e se preparam para estarem a serviço da humanidade, como colaboradores conscientes dos Irmãos Maiores no seu serviço em prol de todos; ainda mais intenso devido a aproximação da Era de Aquário.

Precisamos de vez em quando parar e fazer uma fervorosa reflexão e superar nossas tendências egoístas, e devotarmo-nos cada vez mais ao serviço amoroso e desinteressado aos demais, de modo que, dia após dia, possamos contribuir para um mundo melhor, onde a força altruísta do Amor Universal possa purificar nossos corações e Mentes, para que possamos ver o bem em tudo e em todos.

Façamos tudo com paciência, fé, atitude e pensamento positivo, visando a construção do nosso Corpo-Alma, o Dourado Manto Nupcial, nosso veículo Etérico, tão necessário para a funcionarmos nos Mundos suprafísicos e que nos habilitará a sermos muito melhores servidores.

Crescimento Espiritual



Sabemos que todo crescimento espiritual vem de dentro, que há a necessidade de muita força de vontade, determinação, coragem e muita fé, uma vez que há muitos obstáculos a serem vencidos.

As pessoas determinadas, de caráter forte e excelentes qualidades, sobem rapidinho às mais elevadas posições mesmo nos caminhos acidentados da vida.

Essas pessoas destacam-se pela sua força interna, pelo impulso que geram.

Já pessoas de vontade fraca, que vivem na inércia, que remam a favor das águas, que não tem fé, não são determinadas, com pouca força de vontade, nem buscam a parte espiritual, reclamam de tudo e ainda acham que tem que ser ajudados, essas pessoas não crescem, não evoluem, porque em tudo colocam dificuldades, se acomodam com facilidade.

Cada um de nós deve trabalhar em prol do seu crescimento espiritual e determinar em qual nível quer permanecer (superior ou inferior, determinado ou acomodado).

Frente aos grandes problemas que se apresentam, grandes oportunidades também esperam aqueles que estão dispostos a assumir responsabilidades, a colocarem-se frente aos desafios.

Se desejamos nos elevar espiritualmente, arregacemos as mangas, procuremos viver os Ensinamentos Rosacruzes, estes iluminam nossos caminhos, nos encorajam, nos dão respostas para o “mistério da vida”, vamos então viver esses



Ensinamentos, afinal foram dados pelos Irmãos Maiores, que estão sempre dispostos a nos ensinar, a nos mostrar o caminho.

Busquemos dentro de nós a força que nos fará crescer.

Sejamos determinados, de caráter forte.

Tenhamos muita força de vontade e persistência.

Deixemos acender e brilhar fortemente a luz que há dentro de nós. (Todos temos, basta que queiramos acendê-la).

O caminho é para todos!! Aproveitem!!

Exercício de Retrospecção

Pelos Ensinamentos da Fraternidade Rosacruz, temos alguns exercícios esotéricos muito importantes para nosso crescimento espiritual e que se forem feitos fielmente, devocionalmente, sinceramente, rapidinho aceleramos a construção do nosso Corpo-Alma.

Um exercício muito importante e que ultrapassa qualquer perspectiva, é o Exercício noturno da Retrospecção, um exercício devocional, porém não de memória, feito todas as noites.

Eis como fazê-lo:

Ao deitar-se, à noite, relaxe o corpo; comece depois a rever as cenas do dia em ordem inversa, começando com os acontecimentos havidos imediatamente antes de se deitar, passando às ocorrências da tarde e da manhã; os acontecimentos que julgue mais importantes a serem purgados, julgados com uma atitude moral em cada cena.

Procure julgar-se a si mesmo:

- 1) arrependendo-se onde couber o arrependimento, com o propósito também de certificar-se que suas palavras tiveram o significado próprio ou se produziram uma impressão falsa, se exprimiram o que realmente queria ter dito aos outros, um exemplo também: durante as refeições, comeu para viver, ou viveu para comer? Enfim, reproduza diante do seu olhar mental, tudo o que aconteceu na cena em que está sendo revista,
- 2) louvando-se onde, ao seu ver, praticou o bem, reforçando os eventos em que os efeitos geraram gratidão e ajudaram a alguém, frutos de causas que você gerou.

Esse exercício se feito fielmente, procurando vivê-lo o mais próximo do que acontece no Purgatório, nos ajuda imensamente, expurgar diariamente as ocorrências indesejáveis da nossa Memória Subconsciente, de modo que nossos pecados serão apagados do Átomo-semente do Corpo Denso e nossas auras começarão a brilhar.

E, também, pela vivência do de bem fizemos, encurtaremos nosso tempo no Primeiro Céu, depois da vida aqui findada.





Outra coisa importante; se bem-feito, tendo extraído diariamente a essência das experiências que fazem o crescimento da Alma, tendo-as amalgamado ao Espírito, passaremos a viver em uma atitude mental e agindo de modo que, ordinariamente, nos estaria reservado para vidas futuras, ou seja, estamos nos adiantando.

Paixão de Cristo e Iniciação

Cada acontecimento da vida de Cristo-Jesus, durante a Semana da Paixão, representa alguma fase da Iniciação nos Mistérios Cristãos. A Entrada Triunfal (também popularmente conhecido como Domingo de Ramos) representa as alegrias, assim como o Calvário simboliza os sofrimentos.

Para as massas que presenciavam a procissão do Domingo de Ramos, esta não era senão a atribuição das honras ao grande Mestre Cristo que, durante os últimos três anos, realizou tais milagres entre eles, que havia feito os cegos enxergarem, os paráliticos andarem e curar definitivamente os doentes.

Contudo, para os Cristãos esotéricos seu significado era mais profundo.

Para eles era a manifestação externa da santa alegria que experimentará toda a humanidade quando alcance a consciência crística, tornada possível graças ao recentemente instaurado novo procedimento de Iniciação nos Mistérios Cristãos.

As hosanas da multidão que bordeavam o caminho, ao longo do qual o Mestre passou durante Sua Entrada Triunfal, não eram senão o eco dos coros angélicos que saudaram o nascimento de Jesus. Então cantavam: “Paz na Terra e Boa Vontade para os Homens”; no dia de Sua entrada em Jerusalém para os acontecimentos finais de Seu ministério terreno, cantavam: “Bendito seja o Rei que veio em nome do Senhor; paz nos céus e glória nas alturas”. Portanto, anunciavam o amanhecer da Nova Dispensação, sob a qual, cada ser humano está destinado a se converter em rei de seu próprio reino espiritual e a caminhar no nome do Senhor ou na Lei do Amor, da Luz e da Verdade.



(*) Pintura: *Christ's Entry Into Jerusalem*, 1800 -
William Blake (1757–1827)

A cena da Entrada Triunfal foi Jerusalém, a cidade da Paz, que representa o coração ou o centro do amor no Corpo, o primeiro onde começa a viver o Espírito de Cristo. O jumento, sobre o qual Cristo cavalgava, simboliza a Sabedoria Antiga. E as palmas espalhadas sobre o caminho representam as conquistas vitoriosas. Portanto, Cristo encenou, por meio da Sua Entrada Triunfal, algo que apontava à glória da Nova Era, quando as verdades dos Mistérios Cristãos se converterão na Religião universal da humanidade.

O mestre enviou a dois dos seus Discípulos, Pedro e João, para preparar a Sua entrada, lhes dizendo que “fossem ao povo antes deles”, onde encontrariam um jumentinho; que o trouxesse e, sobre ele, Cristo cavalgaria para Jerusalém.

O “povo à frente” é o Caminho, que sempre se estende ante o Aspirante; e o jumentinho, símbolo da sabedoria, que nunca tinha sido montado, é o recém-liberado impulso espiritual, que deu nascimento aos Mistérios Cristãos. O fato de que esses Discípulos sabiam o caminho do povo e como trazer o jumentinho significa que eles já tinham sido iniciados no Caminho Cristão da Iluminação Espiritual.



A Última Ceia

Também na quinta-feira da Semana Santa ocorreu o que ficou conhecida como a Última Ceia.

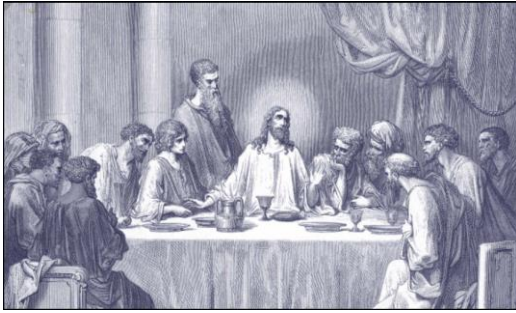
Esotericamente é o Rito da Eucaristia que tem sido parte de todos os ensinamentos Iniciáticos que foram dados aos seres humanos em todos os tempos.

Tem o mais profundo significado espiritual quando Cristo, o Supremo Mestre do Mundo, celebrou o Rito com Seus Discípulos na Sala Superior, à meia-noite da Quinta-feira Santa, imediatamente antes da Sexta-feira Santo ou o Dia da Paixão.

O suco da videira (o vinho místico) simboliza o Corpo de Desejos, limpo e transformado, do Discípulo. O pão representa o puro e luminoso Corpo Vital. Mediante a combinação das duas forças espirituais desses dois veículos, devidamente separados, podem se manifestar os poderes correspondentes ao Mestre.

Cada um dos santos homens e mulheres que participaram na Última Ceia com Cristo, purificaram seus Corpos de Desejos e Vital, de tal modo que foram capazes de receber e transmitir os poderes crísticos para a cura e a iluminação espiritual de todos aos que lhe foi dado servir.

Vivendo uma vida pura e inofensiva durante um período, cuja duração varia segundo o desenvolvimento anterior existente, a conservação da força Criadora da vida produz uma força vital de ordem superior que irradia do Corpo e que pode ser dirigida e utilizada à vontade nos serviços para com os outros. Essa emanção etérica, na noite da Última Ceia, alcançou nos Discípulos um grau de luminosidade que nunca antes havia sido alcançado. Cada um deles entregou essa emanção anímica a Cristo no momento da Última Ceia. Dirigindo essa força para Si mesmo e a incrementando com Seus próprios poderes divinos, Cristo apareceu ante eles em toda a glória do Corpo de Sua Transfiguração. Então, derramou essa poderosa corrente de energia sobre o pão e o vinho, magnetizando-os com a magia da alquimia espiritual, até que ambos brilharam com o esplendor de joias indescritíveis.



(*) *Detalhe da Pintura Last Supper (1509-1511) - Gustave Dore*

A Ceia daquela primeira noite de Quinta-feira Santa foi concluída com o Pai-Nosso, uma oração de imenso poder, se for empregada corretamente, e com o “beijo da paz”. Com ela se expressavam a unidade e a harmonia que conseguiram alcançar e a reserva em comum do poder espiritual que geraram, com o objetivo de derramar o impulso de Cristo pelo mundo, para o seu consolo e sua redenção. Alcançaram a verdadeira fraternidade, que é o primeiro requisito para o êxito efetivo do grupo.

Aqui se encontra a resposta à pergunta, tantas vezes formulada: “Judas Iscariotes esteve presente na Última Ceia”?

No exaltado estado de consciência alcançado durante o cerimonial da Ceia, os Discípulos puderam ver os “registros cósmicos” e contemplar ali os acontecimentos que ocorreriam nos anos que lhe restavam de vida. Então, tiveram a possibilidade de aceitar ou não, livremente, esses acontecimentos. O fato de escolherem aceitá-los, difíceis como eram para suportar, evidencia o elevado estado que alcançaram, já que, em todos os casos, o previsto conduzia à diversas perseguições e, frequentemente, ao martírio. Contudo, renunciaram ao “eu” pessoal; saíram como almas Crísticas, tão fortificados que não importava o que lhe pudesse suceder com o Corpo físico; a alma seguia adiante, segura e serena, para o triunfo certo.

Judas Iscariotes sucumbe à tentação

Na quarta-feira da Semana Santa, Judas Iscariotes sucumbiu à tentação dos sumos sacerdotes, que tipificam a razão ou Mente mortal humana, não iluminada pelo poder do espírito (Mt 26:15).

As trinta moedas de prata se referem, numericamente, à tríade (3+0) composta pelo Corpo Denso, o Corpo de Desejos e a Mente inferior concreta.

Quando esses Corpos e Veículos – ou princípios – atuam no nível inferior, como sucedeu com Judas ao executar a grande traição, se destroem sempre a si mesmos, como ocorreu com ele, ao se suicidar.

Esse fracasso de Judas indica que não havia conseguido passar pelo Primeiro Grau ou Rito da Purificação.



(*) *Pintura: Judas e as trinta moedas de prata - Rembrandt (1629)*



Rito da Eucaristia

Na quinta-feira da Semana Santa, para preparar o Rito da Eucaristia, Cristo orientou a dois de Seus Discípulos para ir à cidade, onde encontrariam a um homem com um cântaro de água. Deviam segui-lo até uma casa onde deveria se preparar uma grande “habitação superior” para a chegada do Mestre e dos Seus Discípulos. Iriam celebrar juntos, ali, a ceia da Páscoa.

Essas instruções são, realmente, um anagrama crítico pertencente ao desenvolvimento esotérico do Aspirante. O homem que leva um cântaro de água faz referência a Aquário, o Signo Portador de Água, regente da Nova Era, na qual o espírito da verdadeira iluminação será derramado de novo sobre a carne, e cuja preparação ocorreria nesse momento.

A “habitação superior” é a cabeça, a qual, quando está “mobiada e pronta”, graças ao despertar dos centros espirituais de seu interior, proporciona a visão dos Mundos internos e superiores.

Com a Glândula Pineal (a epífise) e o Corpo Pituitário (a hipófise) despertados e ativos, se levanta o véu do Sanctum Sanctorum e nos encontramos na presença do nosso próprio “Eu Superior”, como criado a imagem e semelhança de Deus e capaz de manifestar os poderes de um ser humano Crístico.

À luz dessa leitura simbólica podemos deduzir qual era o estado espiritual de São Pedro e São João, os dois Discípulos enviados à frente, pelo Mestre. Ambos estavam aptos a entrar na “sala superior”. O privilégio de preparar o caminho para qualquer um que, em qualquer tempo futuro, desejasse seguir seus passos era deles dois.

Fraternidade Rosacruz – Algumas das perguntas que recebemos e que talvez possam ser dúvidas de mais Estudantes Rosacruzes

1. *O Cristo sabia que seria crucificado pela humanidade? Se sim, por que pediu para o Pai afastar d’Ele este “cálice amargo”? Se não sabia, como pode um ser grandioso como Ele não ter previsto essa tragédia?*

Resposta: Logicamente que não tinha como ele ter a certeza de que isso aconteceria. O ser humano tem o livre arbítrio e com todo o conhecimento que Ele forneceu ao longo dos seus 3 anos de ministério (fora os outros mais de 2.000 anteriores onde profetas e outros seres humanos evoluídos prenunciaram a sua vinda, a do Messias, ao do Salvador) havia a possibilidade disso não precisar ter acontecido para que ele pudesse e precisasse se tornar o Regente da Terra. A decisão de crucificá-lo foi inteiramente nossa.



Por Ele não ter a certeza é que Ele “pediu para o Pai afastar d’Ele este ‘cálice amargo’”, e pelo fato de ter ocorrido, sabedor de quanto essa nossa decisão iria causar o sofrimento, o atraso, as dores e o prejuízo na evolução de cada ser humano, Ele tentou, como sempre tenta, interceder por nós, dado a sua misericórdia e compaixão infinita.

Perceba que Cristo é um ser grandioso de fato (o mais elevado Iniciado do Período Solar, o Arcanjo que, aprendendo tudo que deveria aprender nesse Esquema de Evolução até a sétima Revolução do Período de Vulcano, conseguiu produzir um corpo com material do Mundo de Deus). No entanto, Ele não sabe tudo e Ele mesmo disse isso: “*sobre esse dia, só o Pai sabe*”. Ele sabia que havia a tendência, mas devido ao nosso livre arbítrio essa tendência poderia não se torna fato.

2. *Lúcifer é um Anjo. Arimã, para citar um nome vindo de Rudolf Steiner, é um Arcanjo. Ambos se rebelaram contra Deus e Seu projeto, apesar de serem muito evoluídos. Então mesmo seres que alcançaram este nível de progresso espiritual podem ser corrompidos por egoísmo e ambição?*

Resposta: Você está enganado: nenhum Arcanjo, até hoje, se rebelou e isso aprendemos na Fraternidade Rosacruz, uma Escola de Preparação para a Iniciação Rosacruz. Os Espíritos Lucíferos, que são Anjos, sim, por seus livres arbítrios não quiseram seguir o Plano desse Esquema de Evolução para a Onda de Vida dos Anjos e se rebelaram...e depois chegaram a mesma conclusão que chegamos quando insistimos, aqui, de não cuidar da parte espiritual e nos entregamos somente as “delícias e prazeres” da parte material: “quem procura enganar a Deus descobrirá que o caminho do transgressor é difícil, quando suas asas são chamuscadas na chama”. Tanto que correram para buscar “alcançar” o estágio em que os outros Anjos estão (a “sabedoria flui nos Anjos”) e para isso “prestaram o serviço a onda de vida humana, como verdadeiros benfeitores” (leia aqui: <https://fraternidaderosacruz.com/as-verdades-espirituais-nos-mitos-antigos/> e aqui <https://fraternidaderosacruz.com/construindo-a-nova-jerusalem/>).

3. *O Poder Maior permite que os animais sofram para que possam aprender o valor da solidariedade e, no futuro, quando forem humanos, não usar o poder sobre os outros de maneira inadequada. Não haveria outra forma de ensinar nossos irmãos menores a serem fraternos? O sofrimento animal é mesmo necessário para esse fim?*

Resposta: Quando você tem em uma Onda de Vida um Espírito-Grupo responsável pela evolução dessa onda, quem sofre sempre será o Espírito-Grupo, no caso, um Arcanjo. Quanto ao irmão menor, animal, ele é credor do ser humano que o faz sofrer e dia virá que esse ser humano terá que quitar essa dívida com o irmão menor. Alguns casos de irmãos e irmãs que se dedicam 100% das suas vidas em cuidar dos nossos irmãos menores é fruto de uma consciência muito bem



firmada durante as passagens deles pelo Purgatório. Assim, quando vem em um renascimento, vem com toda a vontade e disposição de quitar essas dívidas, contraídas em vidas passadas... e quitam...e “lição aprendida, ensino suspenso”.

4. *A maior parte da população, pelo menos 90%, ainda precisa de milhões de anos para evoluir o suficiente para entrar na Nova Jerusalém. Então, não tem sentido imaginar que o Cristo volte já nos próximos cinco ou seis mil anos, como deduz H. W. Hoogstraal, no texto “Simbolismo de Natal”?*

Resposta: Como seria bom se tivéssemos certeza de que “pelo menos 90%, ainda precisa de milhões de anos para evoluir o suficiente para entrar na Nova Jerusalém”, se nem o próprio Cristo disse não saber, senão o próprio Pai! O “tempo de Deus” é totalmente diferente do “tempo dos homens”. O que o escritor disse foi uma opinião pessoal considerando o modo de cálculo que utilizamos quando estamos na Memória da Natureza, observamos um fato e queremos saber em que “tempo terrestre” isso aconteceu. Logicamente não tem como cravar esses cinco ou seis mil anos. Lembre-se sempre já há muitos irmãos e irmãs que vivem na Nova Jerusalém e que estão no meio de nós desempenhando várias funções para ajudar “a todos chegarem juntos”, como é o Plano do nosso Salvador (logicamente, quem assim quiser, pois o livre arbítrio será sempre respeitado).

5. *Por que muitas pessoas tentam honestamente e com fé comunicar-se com Deus, sobretudo quando estão desesperadas, e nada conseguem, nem mesmo sentir uma gota da misericórdia Dele? Sentem com o coração que “Ele não quer ajudar: estou sozinho”. A própria Madre Teresa confessou que não sentisse “a presença Dele há vários anos”. Nesse caso, é fácil entender por que há ateus?*

Resposta: Depende do conceito que se tem no que se refere à “comunicar-se com Deus”. Se for falar com ele e ele falar com você como falamos com qualquer ser vivo aqui renascido, isso nunca acontecerá. Como você vai querer falar com “alguém” em que “você vive, se move e tem o seu ser” como você fala com “alguém” em quem “você não vive, não se move e não tem o seu ser”, ou seja, um ser limitado em matéria física, etérica, de desejos e de pensamentos (sem falar em outras matérias de Mundos mais sutis)? Além do mais, se fosse possível, por que você teria esse privilégio? Veja que aqui há dois problemas: o conceito da pessoa sobre quem é Deus e a ignorância de achar que ele é como se fosse uma pessoa (só falta, aqui, descrevê-lo como um homem velho, barbudo e cabeludo, de cor branca e, quiçá, olhos azuis!).

São Paulo nos ensina que “há um só mediador entre Deus e os homens, Jesus Cristo”. Então...por que não se comunicar com esse Ser, o Filho de Deus, o segundo Aspecto de Deus, o nosso Salvador, nosso Redentor, Regente da Terra, que



veio até nós, se tornou um de nós, viveu o que vivemos, sofreu o que sofremos, sabe exatamente o que cada um de nós sente e, mais, sabe exatamente qual a solução para resolver o sofrimento que estamos passando?

Quem a pessoa acha que é para “by-passar” esse Mediador?

Por que essa prepotência, esse orgulho, essa ignorância, disfarçada de astúcia e falsa piedade?

Por que, ao invés de viver nessa “falsa bondade” não se esforçar para desenvolver espiritualmente o que precisa desenvolver para ter o mérito de poder se comunicar com, no mínimo, irmãos e irmãs que já trilharam esse caminho e que conceituamos como: Adeptos e Irmãos Maiores em uma Escola Ocultista Cristã, como a Fraternidade Rosacruz, e como Santos (os verdadeiros) em uma Escola Mística Cristã, como uma Religião Cristã (séria)?

E o que se precisa desenvolver para alcançar esse mérito? Um veículo, somente um veículo: o Corpo-Alma que faz nascer em cada um o Cristo interno!

Dizer que “não sente uma gota de misericórdia d’Ele” é simplesmente não entender o conceito de Criador que Ele é. Nem compreender o que é “n’Ele vivemos, nos movemos e temos o nosso ser” e, ainda, verbalizar a sua ingratidão, como criatura criada à Sua imagem e semelhança, em reconhecer que Deus cria e continua criando 24 horas por dia e se deixasse de cuidar de sua criação ou milionésimo de segundo (ou até menos que isso) tudo se dissolveria no caos do Universo.

Dizer que “Ele não quer ajudar: estou sozinho” é sinal de egocentrismo, ignorância e um grande orgulho pessoal, digno de quem só quer receber e nada quer dar.

Sobre Madre Teresa de Calcutá. Já com a saúde debilitada e sentiu que mais uma vida física aqui estava terminando ela verbalizou frases como: “Sinto que Deus não é Deus (...) que Ele realmente não existe (...) Eu chamo, eu me agarro, eu quero, mas há Alguém que responda. Ninguém, ninguém... Eu não tenho fé alguma. Nenhuma fé”. Veja a sabedoria de quem alcança a posição de Santo: Deus realmente não existe! Ele é! Não tem como “sentir Deus”. Se você acha que o sente, então não é Deus que você sente! Realmente não tem como você O chamá-lo, tentar se agarrar a Ele, ou querer que Ele lhe responda. Se a sua fé é calcada nessas frases, então, isso não é fé, você não tem o que conceituamos como fé! E ela alcançou essas verdades e fez questão de externá-las para que servissem de base para que, aos que se interessassem, refletissem e tomassem a decisão de rever seus conceitos de Deus e de fé. Que exemplo de despojamento, de humildade e querer nos ensinar na altura espiritual que alcançou! Afinal, como tentar uma comunicação com esses



sentimentos humanos primitivos a um Ser em “quem vivemos, nos movemos e temos o nosso ser”, em que é Onipresente (é tudo, é todos), Onisciente (é toda a ciência, todo conhecimento, toda sabedoria) e Onipotente (é todo o poder) e cujo nome (dado por Ele mesmo na Bíblia) é: EU SOU?

SERVIÇO DE AUXÍLIO E CURA

Todas as semanas, quando a Lua se encontra num Signo Cardeal ou Cardinal (Áries, Câncer, Libra ou Capricórnio), reunimo-nos com o propósito de gerar a Força Curadora por meio de fervorosas preces e concentrações. Esta força pode depois ser utilizada pelos AUXILIARES INVISÍVEIS, que trabalham sob a direção dos IRMÃOS MAIORES com o propósito de curar os doentes e confortar os aflitos.

Nessas datas, as 18h30, os Estudantes podem contribuir com esse serviço de ajuda, conforto e cura, sentando-se e relaxando-se na quietude do seu lar ou onde quer que se encontre, fechando os olhos e fazendo uma imagem mental da Rosa Branca e Pura situada no centro do Símbolo Rosacruz. Em seguida leia o Serviço de Cura e concentre-se intensamente sobre AMOR DIVINO e CURA, pois só assim, você poderá fazer de si um canal vivo por onde flui o Poder Divino Curador que vem diretamente do Pai. Após o serviço de cura, emita os sentimentos mais profundos do amor e gratidão ao Grande Médico para as bênçãos passadas e futuras da cura

Datas de Cura:

Maio: 05, 13, 19, 25

“Certamente ele tomou sobre si as nossas enfermidades e sobre si levou as nossas doenças; contudo nós o consideramos castigado por Deus, por Deus atingido e afligido. Mas ele foi traspassado por causa das nossas transgressões, foi esmagado por causa de nossas iniquidades; o castigo que nos trouxe paz estava sobre ele, e pelas suas feridas fomos curados.” (Isaiás 53: 4-5)