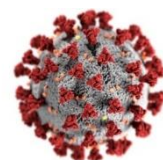




*A Fraternidade Rosacruz é uma escola de Filosofia Cristã, que tem por finalidade divulgar a filosofia dos Rosacruzes, tal como ela foi transmitida ao mundo por Max Heindel. Exercitando nosso papel de Estudantes da Filosofia Rosacruz, o Centro Rosacruz de Campinas-SP-Brasil, edita o informativo: **Ecoss**.*

Informação

De acordo com as orientações da Organização Mundial da Saúde (OMS) na prevenção do avanço da pandemia de corona vírus (Covid 19), as atividades presenciais continuam suspensas em nossa sede em Campinas-SP por tempo indeterminado. Nossas reuniões semanais estão ocorrendo virtualmente.



Atividades gerais ocorridas em nosso Centro, no mês de Julho/2021:

- Dia 04/Jul – 17 hs – On Line: Estudo do Conceito Rosacruz do Cosmos – O Período Terrestre
- Dia 11/Jul – 17 hs – On Line: Estudo do Conceito Rosacruz do Cosmos – A Revolução de Saturno do Período Terrestre
- Dia 18/Jul – 17 hs - On Line: Estudo do Conceito Rosacruz do Cosmos – A Revolução Solar do Período Terrestre
- Dia 25/Jul – 17 hs - On Line: Estudo do Conceito Rosacruz do Cosmos – A Revolução Lunar do Período Terrestre
- Publicações de textos no nosso Site (www.fraternidaderosacruz.com) e nas nossas Redes Sociais
<https://www.facebook.com/fraternidaderosacruz/>, <https://business.facebook.com/FraternidadeRosacruzCampinas/>;
https://www.instagram.com/frc_max_heindel/ e
<https://www.youtube.com/c/TutoriaisEstudosFraternidadeRosacruzCampinas>
- Correção de lições dos Cursos (Filosofia, Bíblia e Astrologia) on line em andamento
- Respostas às dúvidas dos leitores (via e-mail, no site, nas redes sociais)
- Oficiação dos Rituais Devocionais (incluindo Hino de Abertura, Signo do mês solar e Encerramento)

AGOSTO – Mês em que a Terra vai sendo energizada e espiritualizada

Agosto 2021											
Dom	Seg	Ter	Qua	Qui	Sab	Sáb	Sáb	Sáb	Sáb	Sáb	Sáb
1	2	3	4	5	6	7	8	9	10	11	12
13	14	15	16	17	18	19	20	21	22	23	24
25	26	27	28	29	30	31					

Nesse mês continua a o trabalho supremo do Cristo no ciclo anual em uníssonos com o Deus Trino preenchendo, energizando e espiritualizando a Terra e tudo o que nela existe. Quando o ser humano desperta à vida superior, gradualmente, espiritualiza sua vontade, adquire sabedoria e sublima a força vital no interior do seu próprio ser.

Nessa estação, as influências cósmicas fornecem o maior auxílio para o Discípulo Aspirante para fazer do amor a força dominante e motivadora da sua vida. É tempo para embelezar cada palavra, pensamento e ato seu com essa magia do coração.

O décimo terceiro capítulo da Primeira Epístola de São Paulo aos Coríntios, uma das maiores canções de amor da alma, é o mantra perfeito tanto para meditação como para a motivação, durante o período em que o Sol está transitando pelo Signo majestoso de

Leão.



Conceito Rosacruz do Cosmos – Cap. X - O Período Terrestre

MUNDO DO ESPÍRITO DIVINO		
MUNDO DO ESPÍRITO DE VIDA		
MUNDO DO PENSAMENTO	REGIÃO DO PENSAMENTO ABSTRATO	TERRESTRE
	REGIÃO DO PENSAMENTO CONCRETO	
MUNDO DO DESEJO		
MUNDO FÍSICO	REGIÃO ETÉRICA	
	REGIÃO QUÍMICA	

Qual o Propósito da Evolução?

- Tornar os Espíritos Virginais completamente conscientes e capazes de dominar a matéria de todos os Mundos; por isso as condições estabelecidas nos Globos, Mundos, Revoluções e Períodos estão ordenados, tendo em vista tal Finalidade.

O que acontecerá com a Terra nas próximas 3 e meia Revoluções até terminar o Período Terrestre?

- As condições da Terra tornar-se-ão gradualmente mais etéreas, de forma que no próximo Período – o de Júpiter – o Globo **D** voltará a localizar-se na Região Etérica, conforme estava no Período Lunar, elevando-se os demais Globos de modo correspondente.

Quais os elementos existentes em cada Período?

- No primeiro Período, o Período de Saturno, havia um elemento: Fogo, isto é calor.
- No segundo Período, o Período Solar, havia dois elementos: Fogo e Ar.
- No terceiro Período, o Período Lunar, foi acrescentado a Água. Portanto haviam: Fogo, Ar e Água
- No quarto Período, o Período Terrestre, juntou-se o elemento Terra. Portanto existem hoje: Fogo, Ar, Água e Terra.

E no Período de Júpiter?

- Será acrescentado um elemento de natureza Espiritual que se juntará à fala, fazendo com que as palavras transmitam a compreensão, não a incompreensão, como acontece com frequência atualmente.

Onde reside o grande segredo do atraso ou do progresso humano?

- Todo adiantamento depende da Flexibilidade e **Adaptabilidade** do ser em evolução, de que seja capaz de acomodar-se por si mesmo às novas condições de que se cristalizou e estacionou, fazendo-se incapaz de toda alteração. A **adaptabilidade** é a qualidade que nos faz progredir, seja em um grau superior ou inferior da evolução.



A falta dela é causa de atraso para o Espírito e de retrocesso para a forma. Isto se aplica ao passado, ao presente e ao futuro, e a qualificação ou desqualificação se faz exata e impessoalmente, com toda justiça, pela Lei de Consequência.

Hoje, qual é o instrumento mais importante que o Espírito possui?

- A Mente. Este é o seu instrumento especial na obra da criação. A laringe espiritualizada falará a Palavra Criadora, mas a Mente aperfeiçoada, decidirá quanto à forma particular e o volume de vibração. A imaginação será a faculdade espiritualizada que dirigirá a obra da criação.

No Período de Júpiter existirá o Corpo Denso?

- Não. Porque na Região Etérica não tem como ter um Copo Denso, mas sim um Corpo Vital. Sabemos que ele será formado por um quinto elemento Espiritual, mas não sabemos que elemento será esse.

Conceito Rosacruz do Cosmos – Cap. X - A Revolução de Saturno do Período Terrestre

O que acontecerá com as Ondas de Vida Animal, Vegetal e Mineral quando terminar o Período de Vulcano?

- Elas continuarão o processo de evolução no próximo Dia de Manifestação. Antes de entrar nesse próximo Dia de Manifestação – assim como a Onda de Vida Humana seremos reabsorvidos por Deus, voltaremos a Deus e voltaremos a ser chispas Divinas dentro de Deus e de forma consciente, não mais separados como estamos hoje.

Se os 2 Globos mais sutis do Período Terrestre estão na Região Concreta do Mundo do Pensamento – onde nós, enquanto Egos (Tríplice Espírito), estamos?

- Estamos na Região Abstrata do Mundo do Pensamento. Por essa razão, tudo que fazemos começa com as ideias.

Porque precisamos preparar nossos Corpos, para que os vórtices do Corpo de Desejos fossem interpenetrados na posição contrária ao ponteiro do relógio – ou seja, girassem da direita para a esquerda?

- Porque até a 3ª Revolução e ½ do Período Terrestre, as Hierarquias trabalhavam em nós de fora para dentro. Atualmente, manter o nosso Corpo de Desejos com seus vórtices girando na direção contrária ao ponteiro do relógio permite, se abirmos as portas, que espíritos possam nos obsidiar.



Conceito Rosacruz do Cosmos – Cap X - A Revolução Solar do Período Terrestre

Sabemos que cada Revolução de um Período é a recapitulação do trabalho efetuado em algum Corpo. Analisando o Período Terrestre, em qual Corpo trabalhamos em cada Revolução?

- Na Primeira Revolução – Revolução de Saturno – É uma Recapitulação, em grau superior, do trabalho efetuado sobre o Corpo Denso no Período de Saturno.
- Na Segunda Revolução – Revolução Solar – É uma Recapitulação, em grau superior, do trabalho efetuado sobre o Corpo Vital no Período Solar. Nesta Revolução, reconstruiu-se o Corpo Vital, a fim de acomodá-lo à Mente germinal.
- Na Terceira Revolução – Revolução Lunar do Período Terrestre – É uma Recapitulação, em grau superior, do trabalho efetuado sobre o Corpo de Desejos no Período Lunar.

Podemos chamar a 4ª Revolução do Período Terrestre de Revolução Terrestre?

- Não. Somente poderemos chamá-la de “Revolução Terrestre” a partir do Período de Júpiter. Portanto, somente a quarta Revolução do Período de Júpiter será chamada de “Revolução Terrestre” onde trabalharemos na nossa Mente.

Seguindo essa lógica, a partir de quando, no Esquema de Evolução, podemos dar o nome da quinta Revolução de qualquer Período como “Revolução de Júpiter”?

- A partir do Período de Vênus, quando a quinta Revolução do Período de Vênus será chamada de “Revolução de Júpiter” onde trabalharemos no nosso Espírito Humano.

E, por fim, a partir de quando, no Esquema de Evolução, podemos dar o nome da sexta Revolução de qualquer Período como “Revolução de Vênus”?

- A partir do Período de Vulcano, quando a sexta Revolução do Período de Vulcano será chamada de “Revolução de Vênus” e terá algo que trabalharemos no nosso Espírito de Vida.

Como estava o Corpo Vital nas Épocas Lemúrica e Atlante?

- Não estava tão firmemente conectado ao Corpo Denso – a frouxidão entre Corpo Denso e o Vital nos propiciava a Clarividência involuntária, a mediunidade.

Todos os seres humanos tiveram que passar por esse período de estreita conexão dos veículos e experimentar a consequente limitação de consciência. Por que isso foi necessário?

- Para que pudéssemos nos concentrar no nosso desenvolvimento na Região Química do Mundo Físico. Para ajudar nesse processo, foi incorporada à alimentação do ser humano a carne animal e o vinho.



Qual o nosso estado de consciência em cada Período?

- No Período de Saturno – Inconsciência, correspondente ao Transe Profundo.
- No Período Solar – Inconsciência, correspondente ao Sono sem Sonhos.
- No Período Lunar – Consciência pictórica interna, correspondente ao Sono com Sonhos. Primeiro vislumbre da atual consciência de vigília, consistindo em representações internas dos objetos, cores e sons externos.
- No Período Terrestre – Consciência de vigília objetiva. É com a consciência que temos conhecimento do mundo externo, dependendo do que percebemos por nossos sentidos.
- No Período de Júpiter – Consciência própria e de imagens conscientes. Voltarão as imagens internas sonhadoras do Período Lunar, porém estarão sujeitas a uma vontade do pensador, e não serão simples reproduções dos objetos exteriores.
- No Período de Vênus – Consciência objetiva, Eu-consciente, criadora.
- No Período de Vulcano: Consciência espiritual. A mais elevada consciência incompreensível para nossa inteligência atual.

Em que Corpo funcionará o ser humano no Período de Júpiter?

- No Corpo Vital, como funciona agora no Corpo Denso. O Corpo Vital alcançará, então, um elevado grau de eficiência, maior do que tem agora o Corpo Denso.

Conceito Rosacruz do Cosmos – Cap X – A Revolução Lunar do Período Terrestre

Quando ocorreu a primeira Recapitulação nesse Esquema de Evolução?

- Na primeira vez que deixamos o Globo A do Período de Saturno para entrarmos no Globo B, ou seja, quando na primeira Revolução do Período de Saturno nós saímos do Globo A e entramos no Globo B. Antes de entrarmos nesse Globo houve a Recapitulação de tudo que fizemos no Globo A, nessa primeira Revolução.

Quando ocorrerá a última Recapitulação nesse Esquema de Evolução?

- Na última vez que deixarmos o Globo G do Período de Vulcano antes do fim desse grande Dia de Manifestação, ou seja, quando da sétima Revolução do Período de Vulcano sairmos do Globo G.

Qual a diferença entre Noite Cósmica e Recapitulação?

Como o próprio nome diz, na Recapitulação nós recapitulamos tudo o que foi feito antes. Já na Noite Cósmica, nós aproveitamos para: aprender as lições que não aprendemos, nos preparamos para o próximo Período e assimilamos o conhecimento adquirido. E, ainda, a Noite Cósmica é composta de 5 Globos obscuros e as Recapitulações não.

Porque precisamos controlar nosso Corpo de Desejos ao invés de exterminar os desejos?



- Não é recomendado exterminar os desejos, pois ao fazer isso, qualquer “deslize”, estes desejos retornam e com uma intensidade ainda maior difícil controlá-los.
- Os Ensinamentos da Sabedoria Ocidental, por conseguinte, enfatizam a transmutação dos desejos inferiores em sentimentos elevados através do serviço motivado por devoção aos ideais superiores. Isso gera a Alma Emocional, nutriente essencial para o Espírito em evolução.

Alguns Artigos Publicados nas redes sociais no mês de Julho:



(Last Supper – Head of St Thomas (1490) – por Leonardo di ser Piero da Vinci)

São Tomé (Tomás)

- São Tomé representa a dúvida e o ceticismo que necessariamente nasce durante o treinamento intelectual.
- Dúvida e ceticismo são dois dos maiores impedimentos enfrentados pelo moderno Aspirante, na aquisição direta do conhecimento.
- As palavras do Mestre para São Tomé: “não seas incrédulo, mas crê”, ainda estão ecoando através dos Éteres.
- Não podemos esperar progressos longos no Caminho, enquanto o estágio de São Tomé de desenvolvimento não passe.
- No final da triste semana da Paixão do Mestre, ele retornou a Jerusalém, onde os Éteres já eram vibrantes com os ritmos dos hinos Iniciáticos alegres da Ressurreição: “Eu sou a Ressurreição e a Vida”.
- Aqui, sua dedicação foi completa. Com as palavras, “Meu senhor e meu Deus” um novo São Tomé surgiu ao mundo, e seu coração incendiou e seus lábios se tocaram com aquela Luz que nasceu da sintonia do amor que é eterno.
- São Tomé tão intimamente se identificou com Cristo que suas dúvidas, próprias em uma Mente mortal, foram transcendidas por meio de uma dinâmica realização dos poderes crísticos latentes dentro dele.
- Realizou muitos e maravilhosos milagres logo depois de ter havido essa transformação.

Ver o Bem em tudo

Estudando a Filosofia Rosacruz, aprendemos que Cristo nos ensinou que devemos nos atentar sempre para o lado positivo de todas as coisas.

Seria esse modo de pensar uma terapêutica para estabelecer a harmonia e alegria de viver no ser humano e na sociedade humana? Perfeitamente!

Devemos observar que a razão de ser e a essência de tudo resume-se no Bem. Tudo se encontra debaixo de Leis Divinas, imutáveis e sábias.



A ação dessas Leis tentando estabelecer o equilíbrio gera, muitas vezes, aquilo que chamamos de Mal. Na realidade não é assim. Logo, não há razão para encararmos a vida e os acontecimentos que a dinamizam através de ângulos negativos.

A vida é uma experiência maravilhosa. Por que desperdiçá-la? Por que não a tornar mais ampla? Por que evidenciar a sombra, se a Luz é uma realidade? Nas pequenas coisas, nos fatos aparentemente insignificantes, nas pessoas desconhecidas com que cruzamos diariamente nas ruas, brilha a luz.

Por que não contribuímos para difundir essa Luz? Sim, essa luminosidade resplandecendo ativa ou potencialmente em cada ser, em cada átomo.

Tudo na vida tem o seu lado positivo.



Realçá-lo, constitui o dever de todo Aspirante à vida superior. Contudo, realçá-lo em condições especiais? Não! Evidenciá-lo nos acontecimentos marcantes ou triviais da vida cotidiana.

Quando passamos por situações ou circunstâncias que conceituamos como uma crise, devemos perguntar a nós mesmos: será que essa crise não nos traz experiências e, também, maiores conhecimentos? Será que as dificuldades surgidas não nos despertam o senso de previsão e de prudência, essenciais para se alcançar êxito em qualquer empreendimento?

Afinal, quando uma pessoa trabalha e vive de uma maneira positiva, nenhuma crise poderá amedrontá-la.

Tudo nesse mundo encerra uma lição valiosa.

Sejamos firmes em nossas convicções otimistas, a despeito de circunstâncias aparentemente adversas, e jubilosas com as lutas e triunfos de nossos semelhantes. Sejamos sempre positivos.

Tenhamos a disposição de São Paulo, o Apóstolo, ao afirmar: "*Tudo posso n'Aquele que me fortalece*".

A Glândula Pineal ou Epífise Neural

O primeiro Corpo Denso que construímos não se parecia, nem remotamente, com o nosso atual veículo; tão esplendidamente organizado. Tal perfeição foi conseguida ao cabo de miríades de anos.

O primeiro Corpo Denso era um objeto enorme e pesado. Por uma abertura na parte superior saía ou projetava-se um órgão. Era uma espécie de órgão de orientação e direção.

No transcurso do tempo, o Corpo Denso e o órgão uniram-se mais estreitamente e esse se condensou um tanto.

Quando o ser humano se aproximava de lugares onde não podia suportar o calor, o seu corpo se desintegrava.

Com o tempo, o órgão se tornou sensível e assinalava o perigo.

FRATERNIDADE ROSACRUZ

Centro Rosacruz de Campinas – SP – Brasil

Fones: (19) 3886-3943/99711-8870 WhatsApp: 55 19 99185-4932

E-mail: fraternidade@fraternidaderosacruz.com



O Corpo Denso, automaticamente, movia-se para um lugar mais seguro.

Este órgão degenerou-se, transformando-se no que agora conhecemos por Glândula Pineal ou Epífise Neural.

Algumas vezes, essa Glândula é chamada o “terceiro olho”, mas é uma denominação imprópria, porque nunca foi um olho, mas sim, o órgão em que se localizava a percepção do calor e do frio, faculdade atualmente distribuída por todo o corpo.

Durante um tempo nesse Esquema de Evolução, que conhecemos como Época Polar, esse sentido estava localizado nesse órgão, assim como a visão está hoje localizada nos olhos e o sentido da audição nos ouvidos.

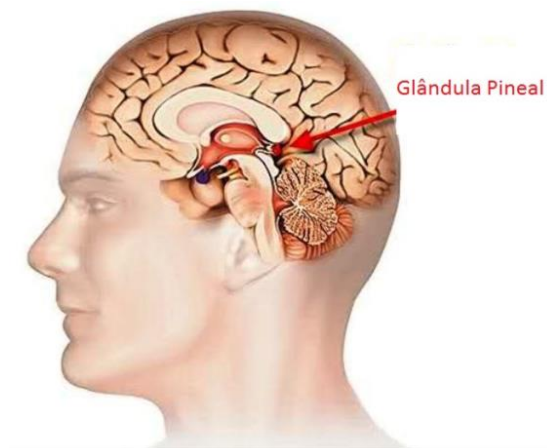
Assim, a Glândula Pineal que, ainda é um mistério para a ciência médica, era o nosso único meio de comunicação com o Mundo exterior.

Esse órgão era muito maior do que o que temos atualmente, e de sua extremidade cônica projetava-se um longo transparente e flexível tentáculo, que o auxiliava na locomoção e na sensação.

Este apêndice ainda pode ser observado na pequena extremidade da Glândula Pineal.

A extensão da sensação do tato a todo corpo, desde aquele tempo até hoje, indica a maneira como todo o Corpo Denso se desenvolverá.

Os sentidos especializados indicam limitação, mas tempo chegará que qualquer parte do corpo poderá perceber todas as coisas.



Hoje a Glândula Pineal ou Epífise Neural é uma pequena estrutura localizada na extremidade posterior do terceiro ventrículo, acima do teto do diencéfalo, conectada a ele por pequenos ramos, bem no centro do cérebro humano.

O corpo da Glândula é revestido pelos mesmos tecidos que formam as meninges, conhecidas como membranas pia-máter. Também conhecida como epífise neural, a Glândula Pineal é uma das Glândulas Endócrinas e apresenta um formato de pinha, com coloração vermelho-acinzentada e com cerca de cinco milímetros de diâmetro. Chama-se assim por sua semelhança com a “pinha”, cuja forma se assemelha.

Hoje, o assento do nosso veículo Espírito Humano é, primariamente, a Glândula Pineal.

A Glândula Pineal, junto com o Corpo Pituitário, despertados, é o meio que temos para voltar a obter o contato com os Mundos internos. Quando isto se realizar possuiremos, novamente, a faculdade de perceber os Mundos superiores, porém em mais alto grau do que antes, porque estaremos em conexão com o Sistema Nervoso Voluntário e, portanto, sob o domínio da vontade. Essa faculdade de percepção nos abrirá todas as fontes do conhecimento. Comparados com estes meios de adquirir conhecimento, todos os demais métodos de investigação não são mais do que brinquedos de crianças.



O despertar desses órgãos efetua-se por meio da educação ou treinamento esotérico, que aprendemos na Fraternidade Rosacruz, trilhando o Caminho de Preparação para a Iniciação Rosacruz.

Assuntos veiculados na Mídia visto pelos olhos dos Ensinos Rosacruzes

Artigo: Quando a gente morre, acabou

O Artigo publicado na Revista Superinteressante, intitulado “Por que é tão difícil provar que certas coisas não existem?” (Por Salvador Nogueira e Bruno Garattoni - 24 jun. 2010), traz uma parte que diz:

“Coisas que a ciência não consegue provar. Quando a gente morre, acabou.

O corpo humano é feito de células. Quando elas morrem, você morre. Não existe alma nem reencarnação. Essa é a visão científica tradicional. Mas bilhões de pessoas acreditam em vida após a morte. Elas estão erradas? Não há como garantir que estejam.

O fato é que a ciência não consegue provar que alma e reencarnação não existem, por um motivo simples: como testar algo que não deixa evidência palpável? Até hoje, ninguém conseguiu encontrar ou medir a alma das pessoas. E olha que isso já foi tentado.

Em 1907, o médico americano Duncan MacDougall pesou 6 pacientes antes e depois da morte. Ele achava que, se a alma existisse, quando a pessoa morresse, ela sairia do corpo, deixando o cadáver com um peso menor que o indivíduo tinha quando estava vivo. MacDougall comprovou sua teoria. Mas, como ele mesmo admitiu depois, duas das medições estavam erradas – e um cadáver voltou a recuperar o peso.

Novos testes foram feitos nas décadas seguintes, mas nunca provaram a tese. Estudos mais recentes sugerem que o cérebro pode gerar alucinações, em que a pessoa sai do próprio corpo, durante a morte.

Mas só porque a nossa Mente cria ilusões de alma não quer dizer que ela de fato não exista. Sem testar a reencarnação em laboratório, é impossível provar que ela não é real (muito menos que ela é real, vale acrescentar”).

Leia mais em: <https://super.abril.com.br/ciencia/ovnis-matrix-deus-reencarnacao/>

Nos estudos da Fraternidade Rosacruz, vemos:

- O experimento de Dr. Mc Dougall que na época foi noticiado como ele tendo “pesado a alma”, mostra que algo oculto para a visão comum deixou o Corpo na hora da morte, mas essa “coisa” invisível não é a alma. A alma pertence aos planos superiores e não pode nunca ser pesada em balanças físicas. O que os cientistas pesaram foi o Corpo Vital, que é formado pelos quatro Éteres, que pertencem ao Mundo Físico.

Uma quantidade de Éter é adicionada ao Éter que envolve as partículas do corpo humano e é confinada lá durante a vida física, aumentando em pequeno grau o peso do Corpo Denso da planta, do animal e do ser



humano. Na morte, ele escapa, daí a diminuição do peso notada pelo Dr. Mc Dougall quando as pessoas que ele observou expiraram.

- Como Cristãos, temos ainda os ensinamentos fornecidos por Cristo, que apareceu a Seus amados Discípulos em Seu Corpo espiritual, para provar que existe vida após a morte.
 - Na Primeira Epístola aos Coríntios 15:6, São Paulo diz: “Depois disso, Ele foi visto por mais de quinhentos irmãos de uma vez, dos quais a maior parte permanece até o presente, mas alguns já dormiram”. Ele caminhou e conversou com eles para acreditarem que o que Ele havia pregado, a imortalidade da alma, fosse um fato e que, depois que o ser humano deixa de lado seu Corpo Denso, ele continua a viver em um Corpo mais sutil e etéreo.

Levantamos ainda algumas questões que refletimos e tentamos responder segundo os ensinamentos da Fraternidade Rosacruz:

- Se fomos criados a imagem e semelhança do Deus, nosso Criador, seria concebível imaginar que Ele permitiria que morrêssemos, sem chances de um dia nos tornarmos Perfeitos como Ele?

Sob o ponto de vista oculto, somos, antes de mais nada, Espíritos, partes integrantes de Deus, células divinas. Sendo assim, encontramos-nos dotados, em forma latente, de todos os atributos divinos. Cumpre-nos dinamizá-la para emergirmos da impotência para a onipotência.



Se pararmos para raciocinar sobre isso, já podemos entender que uma única vida na Terra não nos permitiria esse grau de evolução. Isso só é possível com vários renascimentos. E onde fica o Espírito até que possa renascer? Vivemos no corpo Espiritual, mais etérico, e que não nos limita a distância e a matéria física. Nesse veículo, nossos entes queridos podem nos visitar e, podem dessa forma serem vistos ou ouvidos por quem tenha desenvolvido a visão e audição espiritual.

Como explicar os relatos de EQM (Experiência quase morte), onde pessoas, no limiar da morte contam o que viram e sentiram?

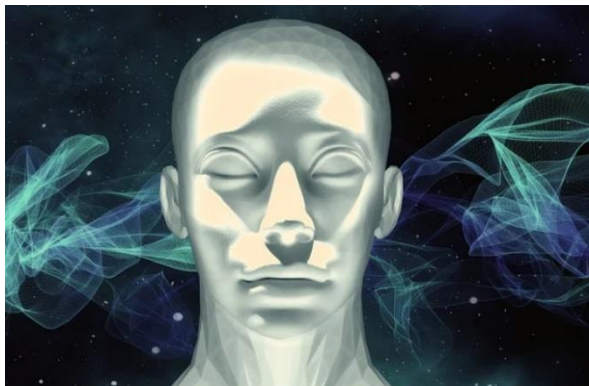
Relatos que embora a ciência não aceite, não temos como ignorar essas experiências místicas, feitos com tantos detalhes.

Sabemos que na EQM existe a separação entre os Corpos, a mesma situação que ocorre durante o sono. O Ego, revestido do Corpo de Desejos e da Mente, desliga-se dos Corpos Denso e Vital que ficam sobre o leito. Os veículos Superiores flutuam próximo e acima deles. Estão ligados aos outros dois Corpos pelo Cordão Prateado, portanto, enquanto o Cordão Prateado está ligado ao Corpo Denso, o espírito entra contato com o Mundo



do Desejo, mas permanece consciente do mundo material.

- Se todas as células são trocadas de 7 em 7 anos, como conseguimos lembrar de fatos anteriores aos 7 anos?



Na Fraternidade Rosacruz estudamos que a nossa memória está situada na Região Abstrata do Mundo do Pensamento, lá temos a informação real, a Verdade. Aqui nossa memória fica obscurecida pela matéria.

Sabemos que temos 3 tipos de Memória:

- A Memória Consciente, onde todas as percepções obtidas pelos 5 sentidos são gravadas no Éter Refletor do nosso Corpo Vital como impressões dos acontecimentos.
- A Memória Subconsciente, também conhecida como

Memória Involuntária. Todas as experiências dessa vida são depositadas no Éter contido no ar que aspiramos. Esse Éter leva consigo uma imagem fiel e detalhada de tudo o que está em nossa volta (pensamentos, emoções, desejos, sentimentos, palavras, obras, ações e atos), e fica gravado no Átomosmente do nosso Corpo Denso.

- A Memória Supraconsciente, que contém todas as nossas faculdades e conhecimentos adquiridos em todas as vidas anteriores. Ou seja: está relacionada com as nossas vidas passadas e não com esta como as outras duas Memórias. É o resultado de todas as nossas lições aprendidas em todas as nossas vidas passadas. É o que entendemos como Verdade.
- Como explicar os relatos de clarividentes e clariaudientes sobre a existência de outros Mundos? Sabemos que a frouxidão entre o Corpo Vital e o Corpo Denso, permite que o ser humano passe a ter contato com os Mundos Invisíveis; inacessível para a maior parte de nós. Seus relatos, ainda que confusos, nos mostra que algo existe além do Mundo Físico.
- Como explicar alguns casos de Curas que são vistos como milagres?

O ser humano é composto de Corpo, Alma e Espírito. E se as práticas de cura incluem, corretamente, instrumentos materiais e espirituais, as chances de cura são maiores. Um não exclui os outros. Todos eles têm um lugar de direito no esquema das coisas.

A medicina age nos efeitos (sintomas) que aparecem no nosso Corpo Denso, amenizando a dor e o sofrimento; enquanto a Cura Espiritual, exercida pelos Auxiliares Invisíveis, acontece na Região Etérica do Mundo Físico, e é focada no nosso Corpo Vital, onde estão as causas da doença física, geradas em consequência do desrespeito às Lei da Natureza. Sempre que transgredimos essas Leis, provocamos a dor e o sofrimento.



Portanto, no processo de Cura Espiritual é necessário que haja uma reforma nos hábitos alimentares e/ou na parte moral e mental, onde o doente busca vigiar seus impulsos, evitando os maus sentimentos, desejos, emoções e pensamentos negativos, buscando apenas o bem em todas as coisas. Quando essa reforma ocorre, temos a Cura real, vista muitas vezes como Milagre no Mundo Físico.

Fraternidade Rosacruz – Algumas das perguntas que recebemos e que talvez possam ser dúvidas de mais estudantes:

- 1. Pergunta: Se eu entendi direito, o assassinato não é programado pelo Poder Maior, mas manipulado para retirar da Terra aqueles que se desviaram do caminho projetado. É assim que ele funciona? Ou é parte de uma agenda específica na vida da “vítima”? Pode-se afirmar o mesmo dos “acidentes” fatais?***

Resposta: Assassinatos sempre serão uma questão de resgate de dívidas entre o irmão (ã) assassino (a) e o irmão (ã) assassinado (a). Em vidas passadas, reviveram exatamente com os papéis trocados e o hoje assassinado (a) tirou a vida do hoje assassino (a). Jamais há “o programado pelo Poder Maior, mas manipulado da Terra aqueles que se desviaram do caminho projetado”. Sempre será uma questão de destino maduro entre dois irmãos! Como acontece o resgate (lição aprendida, ensino suspenso)? Quando o assassino tiver a oportunidade de assassinar o outro, ele resiste, não assassina e o perdoo do que ele fez em vidas passadas, quando estavam no papel trocado. Se isso não ocorrer, voltam os dois, em papéis trocados, novamente, e a tentação ocorrerá. E assim vai até haver o resgate por parte de um e depois por parte do outro. A questão dos “acidentes fatais” também segue a mesma regra. Exceto quando o que morreu por acidente, morreu sozinho e causou o próprio acidente. Nesse caso o seu horóscopo mostra a probabilidade disso acontecer e, se ele sabe dessa probabilidade, redobra o cuidado em se expor a riscos, sempre trilha o caminho do bem e do valor à sua vida, e segue vigilante para evitar quaisquer situações que pode levá-lo a um acidente fatal. Se não sabe...segue como “folhas ao vento”.

- 2. Pergunta: Max Heindel afirmou que o feto respira por brânquias; mas sabemos que sua respiração ocorre pelo cordão umbilical, que carrega também nutrientes. Como devemos analisar isso? Podemos interpretar como “erro”?***

Resposta: O lugar que encontramos em que Max Heindel faz alusão às palavras brânquias e embrião humano, é nos livros Conceito Rosacruz do Cosmos e Filosofia Rosacruz em Perguntas e Respostas. É aqui que você se refere? Se não, por favor, nos envie o texto para verificarmos. No Conceito Rosacruz do Cosmos: “Em vez de pulmões tinham brânquias e por elas respiravam o vapor quente da neblina ígnea. Tais condições de existência lunar ainda são recapituladas na atualidade, durante o período de gestação. Em certa altura do desenvolvimento, o embrião possui brânquias.”



Já no Livro Filosofia Rosacruz em P&R: “Eram os Niebelungos, ou filhos da névoa, e respiravam por meio de guelras. Verificamos isso na Memória da Natureza e, também no desenvolvimento pré-natal da criança, no estágio em que ela respira por meio de brânquias.”

Isso foi na Época Atlante! Veja como o Max Heindel escreve: “verificamos na Memória da Natureza...” ou seja: no passado, na Época Atlante. Nessa Época, sim, não tínhamos pulmões, mas já tínhamos sangue e tínhamos que executar a oxigenação do sangue. Para isso, devido à atmosfera ser extremamente densa em água, utilizamos órgãos semelhantes às atuais brânquias dos peixes ou anfíbios. Não eram exatamente iguais, mas muito parecidos e com a mesma função: respiração e oxigenação do sangue.

Atualmente a ciência material confirma que em um determinado estágio do nosso desenvolvimento, ainda em embrião, temos algo que foi nomeado por ela: fendas ou arcos faríngeos, ou “fendas branquiais”, que a ciência, não sabendo direito o que é, “definem” como algo que delineiam as estruturas da garganta e desenvolvem-se, posteriormente, na glândula do timo, na glândula paratireoide ou em canais auditivos; há outras linhas da ciência que dizem que delineiam outras estruturas (!) É a briga entre a ortogenia e a filogenia. Não havendo a capacidade de ler diretamente na Memória da Natureza, e tendo a limitação de utilizar somente os 5 sentidos e instrumentos construídos com material da Região Química do Mundo Físico, é o máximo que podem alcançar!

3. Pergunta: Por que somente Cristo e Jeová se tornaram um com o Pai, formando a Trindade Santa? Por que só Eles chegaram até o Criador do nosso Sistema Solar pela Iniciação?



Resposta: Além deles, e antes deles, houve um ser da Onda de Vida dos Senhores da Mente que, também alcançou a união com Deus no Período de Saturno (o mais elevado Iniciado do Período de Saturno, o Senhor da Mente que aprendeu já no Período de Saturno tudo que um ser Senhor da Mente deveria aprender até a sétima Revolução do Período de Vulcano), ou seja, alcançou um nível de desenvolvimento pessoal que o tornou capaz de construir um corpo formado de material de algumas das sete Regiões do Mundo de Deus (não de todas as 7, mas materiais de mais Regiões que Cristo e Jeová). Assim, recebeu o mérito de exercer a função de “Pai” (Vontade) do nosso Criador, Deus do Sistema Solar.

O mesmo ocorreu com o Arcanjo Cristo no Período Solar: também alcançou a união com Deus no Período Solar (o mais elevado Iniciado do Período Solar, o Arcanjo que aprendeu já no Período Solar tudo que um



Ser Arcanjo deveria aprender até a sétima Revolução do Período de Vulcano), ou seja, alcançou um nível de desenvolvimento pessoal que o tornou capaz de construir um corpo formado de material de algumas das sete Regiões do Mundo de Deus (não de todas as 7, mas materiais de menos Regiões que o Senhor da Mente e mais Regiões que Jeová). Assim, recebeu o mérito de exercer a função de “Filho” (Sabedoria) do nosso Criador, Deus do Sistema Solar.

E o mesmo ocorreu com o Anjo Jeová no Período Lunar: também alcançou a união com Deus no Período Lunar (o mais elevado Iniciado do Período Lunar, o Anjo que aprendeu já no Período Lunar tudo que um Ser Anjo deveria aprender até a sétima Revolução do Período de Vulcano), ou seja, alcançou um nível de desenvolvimento pessoal que o tornou capaz de construir um corpo formado de material de algumas das sete Regiões do Mundo de Deus (não de todas as 7, mas materiais de menos Regiões que o Senhor da Mente e que o Cristo). Assim, recebeu o mérito de exercer a função de “Espírito Santo” (Movimento) do nosso Criador, Deus do Sistema Solar.

SERVIÇO DE AUXÍLIO E CURA

Todas as semanas, quando a Lua se encontra num Signo Cardeal ou Cardinal (Áries, Câncer, Libra ou Capricórnio), reunimo-nos com o propósito de gerar a Força Curadora por meio de fervorosas preces e concentrações. Esta força pode depois ser utilizada pelos AUXILIARES INVISÍVEIS, que trabalham sob a direção dos IRMÃOS MAIORES com o propósito de curar os doentes e confortar os aflitos.

Nessas datas, as 18h30, os Estudantes podem contribuir com esse serviço de ajuda, conforto e cura, sentando-se e relaxando-se na quietude do seu lar ou onde quer que se encontre, fechando os olhos e fazendo uma imagem mental da Rosa Branca e Pura situada no centro do Símbolo Rosacruz. Em seguida leia o Serviço de Cura e concentre-se intensamente sobre AMOR DIVINO e CURA, pois só assim, você poderá fazer de si um canal vivo por onde flui o Poder Divino Curador que vem diretamente do Pai. Após o Serviço de Cura, emita os sentimentos mais profundos do amor e gratidão ao Grande Médico para as bênçãos passadas e futuras da cura.

Datas de Cura:

Agosto: 05, 12, 18, 25

*Só Ele cura os de coração quebrantado
e cuida das suas feridas.. Salmo 147:3*