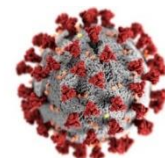




*A Fraternidade Rosacruz é uma escola de filosofia cristã, que tem por finalidade divulgar a filosofia dos Rosacruzes, tal como ela foi transmitida ao mundo por Max Heindel. Exercitando nosso papel de Estudantes da Filosofia Rosacruz, o Centro Rosacruz de Campinas-SP-Brasil, edita o informativo: **ECOS**.*

## Informação

De acordo com as orientações da Organização Mundial da Saúde (OMS) na prevenção do avanço da pandemia de corona vírus (Covid 19), as atividades presenciais continuam suspensas em nossa sede em Campinas-SP por tempo indeterminado. Nossas reuniões semanais estão ocorrendo virtualmente.



## Atividades gerais ocorridas em nosso Centro, no mês de Junho/2021:

- Dia 06/Jun. – 17 h – On Line: Estudo do Conceito Rosacruz do Cosmos – A Obra da Evolução – Período Lunar – I
- Dia 13/Jun. – 17 h – On Line: Estudo do Conceito Rosacruz do Cosmos – A Obra da Evolução – Período Lunar – II
- Dia 20/Jun. – 17 h - On Line: Estudo do Conceito Rosacruz do Cosmos – Atrasados e Recém-chegados – Parte I
- Dia 27/Jun. – 17 h - On Line: Estudo do Conceito Rosacruz do Cosmos – Atrasados e Recém-chegados – Parte II
- Publicações de textos no nosso Site ([www.fraternidaderosacruz.com](http://www.fraternidaderosacruz.com)) e nas nossas Redes Sociais
- Correção de lições dos Cursos (Filosofia, Bíblia e Astrologia) on line em andamento
- Respostas às dúvidas dos leitores (via e-mail, no site, nas redes sociais)
- Oficiação dos Rituais Devocionais (incluindo Hino de Abertura, do Signo do mês solar e Encerramento)

## JULHO – Mês em que a Terra se submerge em puro êxtase



Quando o Sol atravessa os Signos de Câncer e de Leão em julho, o iluminado que caminha na trilha da santidade ascende aos mais elevados reinos desse Planeta e entra em uma mais profunda consciência de poder transcendente. Começa a compreender que o amor, em seu mais elevado aspecto, não é uma paixão ou um sentimento, mas uma fase da própria divindade. Em julho, a alma da Terra se submerge em puro êxtase.

Os céus se curvam para baixo, enquanto a Terra é elevada para cima. Com esse divino intercâmbio de forças espirituais se consume o Matrimônio Místico entre o Céu e a Terra.

Durante um intervalo de quatro dias as correntes de desejos são silenciadas para que as forças espirituais possam reinar supremas e a Terra se encha com a pura luz do espírito.

Todo Discípulo que aprende a se sintonizar com esse poderoso influxo ascenderá a um nível de consciência espiritual nunca sonhado. Se se dedica muito tempo à meditação durante esse período, descobrirá igualmente um profundíssimo e esclarecedor significado da fórmula fundamental da Criação, fornecida por São João: “No princípio era o Verbo e o Verbo



estava com Deus e o Verbo era Deus. Ele estava, no princípio, com Deus. Tudo foi feito por Ele e nada do que tem sido feito, foi feito sem Ele”.

Durante essa época, o Discípulo deve se esforçar para converter o amor na força motivadora de sua vida. Ele deve aspirar a embelezar cada uma das suas palavras, pensamentos e obras com a sua magia. O décimo terceiro Capítulo da Segunda Epístola de São Paulo aos Coríntios, um dos maiores cantos da alma ao amor, é o mantra perfeito, tanto para a meditação como para o esforço, durante o período em que o Sol transita pelo Signo real de Leão.

---

## **Conceito Rosacruz do Cosmos – Cap. VIII – A Obra da Evolução – O Período Lunar - Parte I**

*Nós como Espíritos, após as 7 revoluções de um Período, somos levados para a noite Cósmica, como espírito, sem os corpos. Onde ficam esses corpos?*

- Ficam sob a tutela da Hierarquia Criadora responsável por aquele período. E nós o recebemos de volta quando entramos no próximo período.

*Qual a Hierarquia que realizou o trabalho mais importante no Período Lunar?*

- Senhores da Individualidade que nos deram o Germe do Corpo de Desejos

*Que trabalho fizemos na Primeira Revolução do Período Solar?*

- Trabalhamos nosso Corpo denso:
  - Músculos voluntários - estriados: cardíaco e esquelético – músculos que transmitem o movimento aos ossos
  - Músculos involuntários – lisos – são comandados pelo sistema nervoso vegetativo, formam as paredes das vísceras, aparelho respiratório e aparelho circulatório.

*Quais as características dos Globos no Período Lunar?*

- A característica principal é “Umidade” – Água. A atmosfera era uma Névoa Ígnea

*No início do Período Lunar como eram compostas as classes de Onda de Vida?*

1. Pioneiros do Período de Saturno e Solar: possuíam o Espírito Divino e Espírito de Vida e o germe do Corpo Denso e Vital – estado atual - Humano
2. Atrasados do Período Solar: possuíam o Espírito Divino e o germe do Corpo Denso e Vital – estado atual - Humano
3. Atrasados do Período de Saturno, que foram promovidos na 7ª Revolução do Período Solar: possuíam o Espírito Divino e o germe do Corpo Denso – estado atual - Humano
4. Pioneiros da Nova Onda de Vida Solar: possuíam os Espírito Divino e o Corpo Denso – estado atual – Animal
5. Atrasados da nova Onda de Vida Solar: possuíam o Corpo Denso – estado atual – Animal
6. Nova Onda de Vida no Período Lunar: possuíam o Corpo Denso – estado atual - Vegetal

*E no final do Período Lunar, como eram compostas as Classes de Onda de Vida?*

1. Pioneiros do Período de Saturno, Solar e Lunar: possuíam o Espírito Divino, de Vida e Humano e o Corpo Denso, Vital e de Desejos – estado atual – Raças Arianas pertencentes a Onda de Vida Humana
2. Atrasados do Período Lunar: possuíam o Espírito Divino e de Vida e o Corpo Denso, Vital e de Desejos – estado atual – Mongólica, Afronegra, e as demais raças menos desenvolvidas pertencentes a Onda de Vida Humana



3. Atrasados do Período de Saturno e do Período Solar: possuíam o Espírito Divino e de Vida, e o Corpo Denso e Vital – estado atual – Antropoides pertencentes a Onda de Vida Humana
4. Pioneiros da nova Onda de Vida Solar: possuíam o Espírito Divino e de Vida e Corpo Denso e Vital – estado atual animais, pertencentes a Onda de Vida Animal
5. Atrasados da nova Onda de Vida Solar: possuíam o Espírito Divino e Corpo Denso – Árvores e arbustos de folhas perenes pertencentes à Onda de Vida vegetal
6. Pioneiros da nova Onda de Vida Lunar: possuíam o Espírito Divino e Corpo Denso – flores e ervas pertencentes à Onda de Vida vegetal
7. Atrasados da nova Onda de Vida Lunar: possuíam só o Corpo Denso – areias, terras fofas, etc. pertencentes a Onda de Vida Mineral
8. Nova Onda de Vida no período Terrestre: possuíam só o Corpo denso – montanhas, rochas, etc. pertencentes a Onda de Vida Mineral

***Os antropoides superiores devem receber o germe da mente até que revolução? Caso eles se recusem, o que acontecerá?***

- Até a 5ª revolução do período Terrestre. Se se recusarem, irão para o cone sombrio da Lua e deverão aguardar outro dia de Manifestação.

***O que é cone sombrio da Lua?***

- É um lugar na Lua, que o Sol não ilumina. Lá estão todos os nossos irmãos que destruíram os sete veículos do Espírito Virginal. Lá aguardarão o próximo dia de manifestação do nosso Deus. Eles perderam toda a evolução que tiveram desde o Período de Saturno até o momento da entrada no cone sombrio da Lua. Eles terão que começar a evolução desde o princípio.

***Quem vai para o Cone sombrio da lua?***

- Os indivíduos que perderam os átomos sementes, pois perderam o contato com os seus veículos, e não conseguem se manifestar nesse Mundo. Esses átomos sementes ficam guardados até um próximo dia de manifestação.

***Qual a Onda de Vida que tem condições de alcançar a onisciência e ser um criador nesse atual Esquema de Evolução?***

- A Humanidade

---

## **Conceito Rosacruz do Cosmos – Cap. VIII – A Obra da Evolução – O Período Lunar - Parte II**

***Em toda primeira revolução é executado algum trabalho em que corpo nosso?***

- No Corpo Denso

***E na 2ª Revolução?***

- No Corpo Vital

***E na 3ª Revolução?***

- Corpo de Desejos



*Em que estágio de evolução a Onda de Vida Angélica estava no Período Lunar? E o que isso significa?*

- Humanidade. Em todo o esquema de evolução era o ponto mais Denso que eles atingiram, e que era a região Etérica do Período Lunar

*Quando a Onda de Vida Arcangélica esteve no estágio de evolução de humanidade?*

- No Período Solar

*E os Senhores da Mente?*

- No Período de Saturno

*E a Onda de Vida animal, quando atingirá o estágio de Humanidade?*

- No Período de Jupiter

*E a Onda de Vida vegetal?*

- No Período de Vênus

*E a Onda de Vida Mineral?*

- No Período de Vulcano

*O que acontece quando parte de um Campo de Evolução é cristalizada pela atuação de certos seres em detrimentos dos outros?*

- Essa parte é exposta e passa a circular em torno da massa central. Essa é uma Lei Universal.

*Por que a órbita da terra não é circular, é elíptica?*

- Porque em um dos vértices ocorre a manifestação do Sol físico - centro do nosso sistema solar e no outro vértice o Sol Espiritual

*Quais os 3 elementos existentes no Período Lunar?*

- Fogo, Água e Ar

*O globo mais denso do Período Lunar estava em que mundo? E o globo mais sutil?*

- O Globo mais Denso estava na Região Etérica do Mundo Físico. E o Globo mais sutil estava no Mundo do Pensamento na Região do Pensamento Abstrato.

*Onde está o globo mais sutil do Período Terrestre?*

- No Mundo do Pensamento, na região do Pensamento Concreto.

*Hoje nós enquanto Egos estamos na região abstrata do Mundo do Pensamento e de lá observamos e trabalhamos com os corpos que estão abaixo dessa região. E no Período Lunar, onde estávamos?*

- No Mundo do Espírito de Vida

*Toda primeira revolução de um Período, se chama Revolução de Saturno e é onde ocorre algum trabalho no Corpo Denso. Qual foi o trabalho realizada no Corpo Denso, no Período Lunar.*

- Foram realizadas as modificações no Corpo Denso para receber o Corpo de Desejos



*Na Segunda Revolução, a Revolução Solar, é feito um trabalho no Corpo Vital. Qual o principal trabalho feito na 2ª revolução do Período Lunar*

- Adequações para preparar o Corpo Vital para receber o Corpo de Desejos

*Qual foi o Anjo que no final do Período Lunar aprendeu tudo que tinha que ter aprendido e construiu um corpo com material do Mundo de Deus*

- Jeová (também chamado de Espírito Santo) – um Anjo. O mais alto Iniciado do Período Lunar. Nesse Período ele alcançou a competência de criar um Corpo com material do Mundo de Deus.

*Qual a nova Onda de Vida que começou a evolução no Período Lunar. Qual era seu estado de consciência? E Quem cuidou dessa Onda de Vida, nesse Período?*

- Onda de Vida Vegetal. Estavam no estado de consciência de transe profundo e foram cuidados pelos Anjos, que eram os Espíritos-Grupo dos Vegetais

*Quando despertamos o Espírito Humano houve uma grande mudança em Nós. Que mudança foi essa?*

- Completamos o nosso Tríplice Espírito, igual ao Deus que nos criou – Pai, Filho e Espírito Santo. Foi a primeira vez que sentimos o que era ser semelhante à Deus. Assim, o Ego separado (Tríplice Espírito) passa a existir

*Hoje, na terra, estamos em que parte do Globo Terrestre? E no Período Lunar?*

- Hoje, estamos na crosta terrestre e ali somos mantidos pela lei de gravidade.
- No Período Lunar, vivíamos pendurados como um saco no anel de desejos que nos nutria.

*Quem era responsável pela nossa alimentação no Período Lunar?*

- Os Anjos Lucíferos (atrasados da Onda de Vida angélica).

*Qual nosso estado de consciência no Período Lunar*

- Estado de Consciência é o modo como o espírito interno “enxerga” o seu entorno. No Período Lunar, estávamos no Estado de consciência: Sono com sonhos – ou seja enxergávamos o entorno, mas não utilizando os 5 sentidos. Usávamos apenas a audição e ainda de forma bem incipiente.

---

## **Conceito Rosacruz do Cosmos – Cap IX – Atrasados e Recém Chegados – Parte I**

*Se no princípio do Período Lunar, os Espíritos Virginais já tinham o Corpo Denso e o Espírito Divino. Então, por que eram considerados Atrasados do Período de Saturno?*

- Porque no princípio do Período Lunar já tinham que ter despertado o Corpo Denso e Vital e despertado os veículos do Espírito Divino e Espírito de Vida

*Se já tinham Corpo Denso e Vital e Espírito Divino porque eram atrasados do Período Solar*

- Porque não tinham o Espírito Divino



***Um exemplo de um ser humano hoje que é um atrasado da Onda de Vida Humana?***

- Os antropóides superiores: chimpanzé, gorila, orangotango, bonobo.

***Lei de consequência gera consequências só na próxima Vida?***

- Não, Já podemos começar a sofrer as consequências nessa vida. Isso ocorre sempre que não aproveitamos as oportunidades de nos livrarmos de processos cristalizantes. Quando negamos a nos adaptar as mudanças, se mexer. Ela diz? Quero aprender pelo sofrimento, e podem vir as consequências. Podemos aprender pelo amor – pela observação. É impossível fugir do ajuste de contas. Adaptabilidade é o oposto à cristalização.

***O que é adaptabilidade?***

- Acomodar-se as novas condições. Encontrar o fio da meada para agir e descortinar novos horizontes. Cuidado para não se fixar e usar como desculpa, ter nascido em um signo pouco adaptável. Isso é, buscar ajuda no conhecimento da astrologia de forma errada. Todos nós temos o livre arbítrio.

***Os males do Mundo é castigo de Deus?***

- Não, tudo que está acontecendo hoje, como a pandemia pelo Covid, tem uma razão de ser, não tem nada errado. A natureza é perfeita e Deus é perfeito. Tudo tem que ser no tempo de Deus. Estamos passando por um período de aprendizado.

***Como se dá a Espiral da Evolução?***

- Somos alavancados para frente e para cima, sempre. O apego ao material, ao que é meu, atrasa nosso processo de Evolução.

***Cite duas Ondas de Vida que foram Atrasadas e alcançaram o Esquema de Evolução?***

- Senhores de Vênus e de Mercúrio

***Quem foi o responsável por nos ensinar as Iniciações Menores?***

- As Menores: foram os Senhores de Mercúrio
- As Maiores: Foi o Cristo

***Quem foi o primeiro Ser Humano a receber a primeira Iniciação Maior, diretamente de Cristo Jesus?***

- Lázaro: que depois renasceu como Christian Rosenkreuz e mais tarde como Conde de St. Germain. Sabemos que hoje ele está encarnado, mas não sabemos quem ele é, para que ele possa fazer seu trabalho de forma anônima.

## **Conceito Rosacruz do Cosmos – Cap IX – Atrasados e Recém Chegados – Parte II**

***Quem são os Seres da nossa Onda de Vida considerados Atrasados?***

- Seres das Ondas de Vida que estavam com algum corpo ou veículo faltante em relação ao momento do Caminho da Evolução que deveriam estar, ou seja, faltavam receber um germe de algum (uns) Corpo (s) e/ou despertar um ou mais veículos superiores, conforme o Esquema da Evolução para aquela Onda de Vida.

***E quem são considerados os Pioneiros?***



- Seres das Ondas de Vida que estavam exatamente no momento do Caminho da Evolução que deveriam estar, ou seja, com os Corpos e veículos de acordo com o Esquema da Evolução.

***Como poderiam os Espíritos Virginais inconscientes no Período de Saturno, tomarem a decisão de caminharem em frente ou não?***

- Mesmo o Espírito Virginal manifestado no Período de Saturno, estando ainda inconsciente, ele tinha a vontade e o livre arbítrio, para aceitar o germe do Corpo Denso e para aceitar despertar o Espírito Divino. Como Espíritos Virginais ele está consciente de Deus o tempo todo.

***Nossa Onda de Vida, iniciou seu Processo de Evolução no Período de Saturno, e deverá completá-la no Período de Vulcano. A Onda de Vida dos animais de hoje, iniciaram sua evolução do Período Solar... Quando irão terminá-la?***

- No próximo Dia de Manifestação. Assim como os Anjos, por exemplo, começaram sua evolução em outro dia de manifestação e terminaram nesse dia de Manifestação. Portanto os animais, vegetais e minerais completarão sua evolução no próximo dia de manifestação. Somente os humanos terminarão nesse dia de Manifestação.

***Os Seres da Sabedoria, que tomaram a carga a evolução material do Período Solar, eram capazes de trabalhar com o Corpo Vital, mas qual a Hierarquia que os auxiliou com o despertar do 2º Aspecto do Tríplice Espírito, o Espírito de Vida na 6ª Revolução do Período Solar?***

- Os Querubins

***Em qual Revolução do Período Lunar, começa propriamente o trabalho deste Período?***

- O trabalho do Período Lunar é despertar o germe do Corpo de Desejos, e isso ocorre na Terceira Revolução do Período Lunar.

***Sabemos que na noite cósmica é feito um trabalho com os Espíritos Virginais despertando-os para que os Atrasados possam alcançar os Pioneiros. Mas se ele se recusou a receber alguns dos Germes, como isso é possível?***

- Quem entra na Noite Cósmica, é o Espírito Virginal (com o seu Espírito Divino, de Vida e Humano), deixando todos os germes de seus corpos com as Hierarquias do período anterior. Durante a Noite Cósmica, o Ego potencializa seu aprendizado, podendo aprender o que não aprendeu no Período anterior; para que dessa formar, no próximo período ele possa aceitar o Germe que se recusou anteriormente, e assim acelerar seu processo de Evolução. Mas ressaltamos que o livre arbítrio é respeitado, e ele pode ainda continuar no seu processo de recusa e assim ir se atrasando cada dia mais.

***O que aconteceu com os Antropoides, atrasados da Onda de Vida Humana.***

- Na época Atlante, eles ainda não estavam em condições de receberem o Germe da Mente; então ficaram sob a direção de um Espírito-Grupo, convertendo-se em um corpo animal que vem se degenerando nos corpos dos antropoides. Estes irmãos se esforçam por nos alcançar em um grau suficiente antes da 5ª Revolução do Período Terrestre; caso não o consigam, perderão todo o contato com nosso Esquema evolutivo Atual e terão que aguardar no cone sombrio da lua até um próximo dia de Manifestação.

***Por que o limite para a salvação dos Atrasados, se define na 5ª Revolução do Período Terrestre?***

- Porque a 4ª Revolução é a mais densa de todas, e é a última oportunidade que temos de conquistado a Região Química e de desenvolver o Tríplice Corpo. As próximas três Revoluções, 5ª, 6ª e 7ª nosso trabalho passa a ser feito no Tríplice Espírito e não mais no Tríplice Corpo, nem material da Região Química teremos mais para esse trabalho nos corpos.



*Sabemos que no Terceiro Céu temos a oportunidade de escolher a família e região em que vou renascer. Portanto, os apegados as raças, podem escolher sempre renascer nas mesmas raças?*

- Sim, mas não por apego a raça, porque lá no 3º Céu estamos nu e sem apego nenhum a família, raça, nação, etc. A escolha de onde e com quem nasceremos é única e exclusivamente pela melhor oportunidade para nosso aprendizado e evolução. Se nascer na mesma família, ou raça for o melhor para que possamos aprender a lição que temos que aprender, assim escolheremos.

*Considerando nossa evolução hoje, aqui no Período Terrestre; qual a diferença entre os precursores dos Períodos de Saturno, Solar e Lunar e os atrasados do período Lunar?*

- Todos os seres que estão aqui hoje, são atrasados do Período Lunar, pois nesse momento já deveríamos ser capazes de viver conscientemente no Corpo-Alma. Condição essa que os pioneiros já atingiram.

## Alguns Artigos Publicados nas redes sociais no mês de Junho:

### Espírito de Raça



Aprendemos na Fraternidade Rosacruz que as diferentes classes de Espíritos de Raça dirigiram seus povos a vários climas e a diversas partes da Terra.

O clarividente vê o Espírito de Tribo como uma nuvem que envolve e compenetra toda atmosfera da terra habitada pelo povo que está sob seu domínio.

Assim se formam os diferentes povos e nações. São Paulo fala do “Príncipe do Poder do Ar”, de “principados e poderes”, etc., demonstrando conhecer os Espíritos das Raças.

Todavia, ainda não se procura compreender o que eles significam, apesar de sentir-se fortemente a sua influência.

O patriotismo é um dos sentimentos deles emanados.

Seu poder sobre o povo já não é tanto como dantes.

Algumas pessoas vão libertando-se do Espírito de Raça e podem dizer como Thomas Paine : “O mundo é minha pátria”.

Outros podem abandonar seu pai e sua mãe, considerando todos os seres humanos como irmãos.

Estão a libertar-se do Espírito de Família, ou de Casta, que são entidades etéricas, diferentes do Espírito de Raça, uma entidade de desejos.

Quem permanece fortemente subjugado à influência do Espírito de Raça ou de Família sofre a mais terrível depressão quando abandona seu país ou respira o ar de outro Espírito de Raça ou Família.

### Renascimento





Na Filosofia Rosacruz estudamos que Cristo ensinou o Renascimento aos seus Discípulos. E não somente os ensinou com palavras, mas levou-os “à montanha”, termo único místico que significa um lugar de Iniciação.

No decurso da Iniciação, os Discípulos viam por si mesmos que o Renascimento é um fato: Elias, de quem se havia dito que era também João Batista, apareceu a eles.

Cristo mesmo já o dissera anteriormente em termos inequívocos, ao falar de João Batista: “Este é Elias que devia vir”.

Repetiu este ensinamento na cena da Transfiguração, dizendo: “Elias já veio e não o conheceram, mas fizeram dele tudo o que quiseram”.

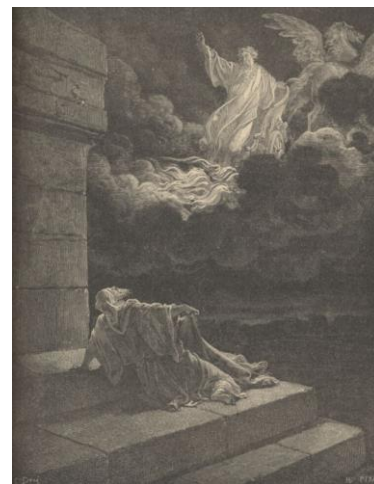
E “os discípulos então entenderam que Ele lhes falava de João Batista” (Mt 17: 12-13).

Nesta ocasião, e noutra em que Cristo discutia o renascimento com os discípulos, estes disseram-Lhe que alguns pensavam que Ele era Elias, e outros que era um dos profetas reencarnado.

Aí Ele ordenou-lhes “que não dissessem isso a ninguém”. (Mt 17: 9; Lc 9: 21).

Era um ensinamento esotérico que devia permanecer assim por milhares de anos, somente sabido de uns poucos precursores que se preparavam para esse conhecimento, alcançando por antecipação o estágio de desenvolvimento em que essas verdades serão novamente conhecidas por todos.

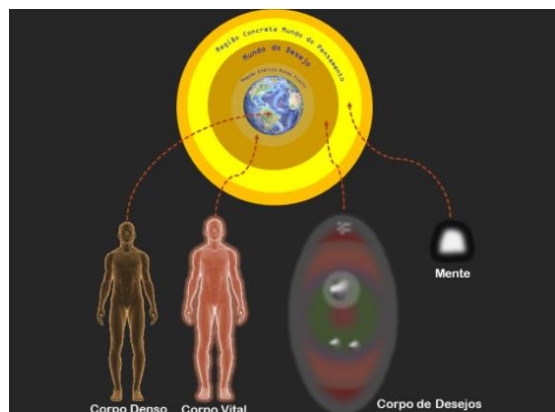
E, mais, Moisés renasceu como Elias; e Elias voltou como João Batista.



(\*) de Gustave Doré do livro: The Dore Gallery of Bible Illustrations - ilustração: ELIJAH'S ASCENT IN A CHARIOT OF FIRE

## Funcionando em outros Mundos

Estudamos na Fraternidade Rosacruz essa máxima ocultista: "para se funcionar em qualquer Mundo e expressar as qualidades que lhe são peculiares, é necessário antes de tudo, possuir um veículo formado de sua matéria."



Para funcionarmos na Região Química do Mundo Físico precisamos de um Corpo Denso adaptado ao nosso ambiente. Se assim não fosse seríamos fantasmas, como geralmente dizem, e seríamos invisíveis à maioria dos seres que estão renascidos aqui.

Assim, também precisamos de um Corpo Vital para poder expressar vida, crescimento ou externar as outras qualidades pertinentes à Região Etérica do Mundo Físico.

Para expressar sentimentos e emoções é necessário ter um veículo composto de matéria do Mundo do Desejo, um Corpo de Desejos.



E para possibilitar o pensamento faz-se necessária a Mente, formada por substância da Região do Pensamento Concreto. Note que só a Onda de Vida humana, dentre as quatro que estudamos, possui um veículo para cada um desses Mundos.

- Os animais não possuem a Mente.
- Os vegetais não possuem um Corpo de Desejos e nem uma Mente.
- E os minerais não possuem um Corpo Vital, nem um Corpo de Desejos e nem uma Mente.

## Cristo será formado em Nós

Estamos muito habituados a buscar um Salvador externo, ao mesmo tempo que abrigamos um demônio interno, mas até que Cristo seja formado EM NÓS, conforme disse São Paulo, buscaremos em vão.

Assim como é impossível percebermos a luz e a cor ao nosso redor sem o registro de suas vibrações pelo nosso nervo óptico, e assim como permanecemos inconscientes do som quando o tímpano dos nossos ouvidos está insensível, do mesmo modo permanecemos cegos à presença

de Cristo e surdos à Sua voz, enquanto não despertarmos nossa natureza espiritual interna.



No entanto, uma vez despertada essa natureza espiritual, o Senhor do Amor revela-se como uma realidade primordial, baseado no princípio que, fazendo-se vibrar um diapasão, outro diapasão do mesmo tom começará também a vibrar, enquanto outros de tons diferentes ficarão mudos.

Por isso, Cristo disse que Suas ovelhas conheciam-No pelo som de Sua voz, à qual respondiam, mas a voz do estranho não ouvia (Jo 10:27-29).

Não importam nossos credos, todos somos irmãos em Cristo, portanto regozijemo-nos: o Senhor ressuscitou!

Busquemo-Lo e esqueçamos nossos credos e outras diferenças de menor importância.

---

## Assuntos veiculados na Mídia visto pelos olhos dos Ensinamentos Rosacruzes

Baseado no O Artigo publicado na Revista Superinteressante, intitulado *“Por que é tão difícil provar que certas coisas não existem?”* (Por Salvador Nogueira e Bruno Garattoni - 24 junho 2010), traz uma parte que diz:

### Não Vivemos na Matrix

Descartes, que estabeleceu as bases do Racionalismo, tinha como princípio a dúvida de tudo. As verdades seriam restabelecidas com base na Razão.

Das três conclusões a que chegou, a que nos interessa neste texto é “o mundo existe”.

Como afirma o texto de referência anterior, não é possível provar cientificamente o fato de o mundo existir ou não.

---

FRATERNIDADE ROSACRUZ

Centro Rosacruz de Campinas – SP – Brasil

Fones: (19) 3886-3943/99711-8870 WhatsApp: 55 19 99185-4932

E-mail: [fraternidade@fraternidaderosacruz.com](mailto:fraternidade@fraternidaderosacruz.com)



A primeira etapa de um método científico começa pela observação; no caso como observamos o mundo? A única resposta, está nos nossos sentidos; no entanto, estes não nos dão um acesso direto na observação do mundo, pois as sensações que experimentamos através dos tais sentidos, nos influenciam de diversas formas, e o que acreditamos estar observando, é na verdade o cérebro que ao receber nossas sensações, as interpreta primeiramente, e depois as ajusta em algo aceitável para nossa Consciência (de acordo com o mesmo texto de referência).

Portanto, sem o acesso direto, não há comprovação racional ou científica.

Entre as sensações geradas pela observação e a devida realidade, existe um filtro.

Agora, vejamos como considerar estas condições da existência ou não deste mundo através da Filosofia Rosacruz.

O mundo (ou Mundos) existem com o objetivo de proporcionar a humanidade, a evolução, a experiência e o reajuste. Não é aqui nosso lar, mas sim, a nossa escola.

Existe todo um projeto expresso nestes Mundos, com todas as possibilidades de desenvolvimento espiritual para todos nós.

Quando não necessitarmos mais destes aprendizados, ou quando mais nenhum de nós, portanto, necessitarmos mais deles, ele será destruído; de certa forma descartado.

Falando agora do filme “Matrix”, e do que ele representa como possível realidade?...um mundo virtual dentro de um sistema de manipulação.

Na verdade, não existe criação ou invenção propriamente ditas no mundo.

O que existe são seres humanos aplicados e empenhados que estudando e pesquisando com dedicação, descobrem os “Milagres da Natureza” (por exemplo: primeiro a energia elétrica, depois a solar, a dos ventos e até do mar).

Estamos na época dos “Milagres” da Tecnologia: o navio a vapor.... a luz elétrica...o telefone...a Internet...

Na maneira exponencial com que a Tecnologia evolui, veremos cada vez mais os “Milagres”.

Dito isto, pensemos agora nas Grande Hierarquias que têm a responsabilidade de nos guiar nos caminhos de nossa evolução.

Estas Hierarquias preparam um Projeto evolutivo para nós e assim precisam de um espaço dinâmico para que nos sintamos adaptados e estáveis nesse “cenário”, sendo que para cada um de nós, são necessários caminhos especiais, encontros e situações específicas.... quantos cálculos, equações e encaminhamentos perfeitos! Além disto, como dissemos, quando o objetivo for atingido, estes cenários não serão mais necessários, pois voltaremos para casa.

Não seria possível imaginar como as Hierarquias em questão fariam (ou fazem) tudo isto com perfeição e objetividade, a não ser com uma Tecnologia Sideral maravilhosa que simplesmente ainda não conhecemos.

O que fica, portanto, é que de qualquer forma, o que vemos, sentimos ou vivemos em relação ao mundo a nossa volta, é sim provavelmente uma ilusão.

E o grande propósito desta ilusão criada de alguma maneira quiçá virtualmente é verdadeira, existe e atinge seus magníficos objetivos.



## **Fraternidade Rosacruz – Algumas das perguntas que recebemos e que talvez possam ser dúvidas de mais Estudantes.**

1. *Pergunta: eu gostaria de saber se quem pega o corona é porque já estava do destino da pessoa ou é algo aleatório, qualquer um pode pegar? Se possível gostaria também de saber o porquê de a humanidade passar por fases assim como na gripe espanhola peste negra, etc.?*

**Resposta:** Esse evento de “pegar vírus” faz parte daquele conjunto que não foi escolhido no Terceiro Céu, ou seja, não está no “destino” como prova ou lição a ser aprendida durante essa vida. Esse evento faz parte justamente, da maior parte em podermos escolher aprender uma lição por amor ou pela dor. A “humanidade não passa por fases como gripe espanhola, peste negra, etc.”. Sempre quem passa são pessoas (ainda que em grande número, mas sempre um conjunto de pessoas).

Nesses casos, como em todos os que já acontecerão envolvendo grande número de pessoas, sempre haverá aqueles que sofrerão e aqueles que não sofrerão. Aqueles que repensarão e se corrigirão e aqueles que insistirão no erro (“dessa eu escapei”). Aqueles que estarão envolvidos totalmente e aqueles que “nem escutarão sobre - apesar de ter ouvido falar”.

Agora...a CAUSA para isso acontecer com um “grande número de pessoas” é sempre porque esse “grande número de pessoas” insistem em querer burlar as Leis da Natureza, que são as Leis de Deus ou a Lei Divina.

Especificamente para o caso que estamos passando, é só você prestar atenção em que PARTES do Corpo são atingidas, sabendo da correlação forte entre essas partes e os sentimentos, desejos e emoções inferiores que esse “grande número de pessoas” insiste em criar, manifestar, vivenciar e se vangloriar por isso. E, nesse caso que estamos passando, quais são? Podemos enumerar:

**PRIMEIRA CAUSA:** - manter todos afastados, não deixando entrar na minha vida, exceto aqueles que eu quero, porque algo de interesse tenho por eles (desconhecidos não são tão bem-vindos, a não ser quando deles preciso; insisto em manter invisíveis os serviços); quando não consigo evitar isso, me fecho no medo, na hostilidade, na blasfêmia e até no ódio; meu conceito de amor é somente para aqueles que “escolho” e ainda entendo amor como sexo - sistema imunológico

**SEGUNDA CAUSA:** - recusar a aceitar o destino que escolhi, as dificuldades, as minhas limitações, as dívidas de destino que tenho que pagar e foco no prazer da vida, que muito mais me agrada; evito ao máximo dar o que eu tenho de melhor e quando o faço é sempre por um interesse em receber (de preferência muito mais do que dei), no mais dou o que sobra, o que quero jogar fora e, ainda depois de “pensar muito”; insistência em não se relacionar como irmãos; ter contatos somente para com aqueles onde há algum interesse (financeiro, de posse, sexual, de prazer, emocional, de dependência, etc.); se comunicar apenas para com coisas que me dão prazer, fugindo do compromisso e da cooperação e do serviço amoroso e desinteressado para com os demais; viver a liberdade expressa como aquela em que faço o que eu quero, quando eu quero, sem se importar com os demais e sempre querendo me sair bem - Pulmões, Traqueia, Trato Respiratório

**TERCEIRA CAUSA:** - quero o poder a qualquer custo e o exerço sempre de maneira egocêntrica na base de “mando por que posso, e me obedeça se tiver juízo”, espezinhando, humilhando e querendo sempre ser servido e quando servir é porque quero algo em troca - sempre; adoro sentir o orgulho em mim mesmo e que as pessoas me vejam como tal, expresso no meu sucesso, nas minhas riquezas, nas minhas posses, na minha fama; gosto de sexo e o pratico pelo



prazer, especialmente quando não é para dar oportunidade a um irmão ou irmã renascer - Nariz, Garganta, Faringe, Laringe.

E aí, será que você faz parte desse “grande número de pessoas” ou não? Se sim, corre para buscar a cura e simplesmente PARAR de gerar sentimentos, desejos e emoções inferiores listadas acima. Se não, então não se preocupe. Poderá até ser infectada, mas será como uma pequena gripe que passará (como está acontecendo com milhares de pessoas).

2. *Tenho depressão grave, síndrome do pânico e agorafobia (ao ponto de não sair de casa); não tenho nada que me motive a continuar neste mundo. Não sei o que pensar, não sei sequer o que devo pensar; não sei o que fazer, nem o que devo fazer. Mas, se a salvação existe, eu PRECISO MUITO me salvar. Deve ser um caminho difícil a ser seguido, que contaria com minha força de vontade e, também motivação, coisas estas que não tenho. Sofro com depressão e outros problemas psiquiátricos há muito tempo, mas o pior de tudo, talvez, seja a crise existencial. Temo que eu esteja no meu limite. Preciso muito de ajuda! O que fazer quando não se sabe o que fazer, e nem motivação pela vida se tem? Uns dizem que eu já estou morto (não no bom sentido). Passei por psiquiatras (tomo medicação), por psicólogos, mas nada disso pode me ajudar, na condição em que me encontro. Psicólogos, por exemplo, acham que eu vivo no “mundo da lua”, pois receberam uma educação limitada em seus cursos, na maioria das vezes materialista. Não tenho ninguém com quem conversar sobre as questões existenciais pelas quais estou, desde os 16 anos de idade (hoje tenho 27), passando. Não sei nem em que acreditar mais. Preciso de salvação, se é que exista, pois, para onde eu olho, consigo ver apenas ilusão. O QUE PENSAR QUANDO NÃO SE SABE O QUE PENSAR? O QUE FAZER QUANDO NÃO SE SABE O QUE FAZER?*

**Resposta:** Sem a sua força de vontade não há quem o possa ajudar! Se você estiver disposto a utilizá-la, aí sim você conseguirá solucionar esses seus problemas. Pois junto com a força de vontade vem a fé, e a fé é indispensável para resolver (de fato e totalmente) qualquer problema na nossa vida. Sem ela, ficaremos sempre indo e vindo colocando paliativos e não chegando a lugar algum. Se estiver disposto a utilizar a sua força de vontade você pode se inscrever no Departamento de Cura da Fraternidade Rosacruz. Veja nesse livro: <http://fraternidaderosacruz.com/site/livro-astro-diagnose-um-guia-para-a-cura-definitiva-por-max-heindel-e-augusta-foss-heindel/> exemplos de problemas parecidos com os seus que foram solucionados pela Cura.

Agora...uma vez inscrito no Departamento de Cura, você deve seguir as orientações, fornecidas mensalmente, conforme você faz a sua parte, religiosamente. Se você está disposto, é só clicar aqui e obter as instruções para a inscrição: <http://fraternidaderosacruz.com/site/category/cura/como-solicitar-inscricao-no-departamento-de-cura-rosacruz/> LEIA COM ATENÇÃO O TEXTO e no final há um formulário. Imprime-o, preencha com CANETA TINTEIRO (não serve nem hidrográfica, nem esferográfica) e nos envie no endereço que lá está. Depois é só aguardar as instruções, as seguir. Mensalmente você terá novas orientações a seguir.

3. *Estou procurando por muito tempo explicação em uma coisa: em minha vigília minhas atitudes são coerentes com a maneira que penso. Durante o sono, fora do corpo, quando não lúcida, ajo completamente diferente. Chego a ter receio de mim mesma e vergonha as vezes! Quando se mistura com a lucidez me pego sobrevoando em lugares escuros, como a noite! Não encontro ninguém. E quando lúcidos totalmente acontecem coisas maravilhosas e coerentes que o significado depois se perdem em mim quando acordo. O que me intriga é que me remonta a atitudes que não quero mais.... Estou lendo “Perguntas e Respostas” de Max Heindel e uma parte sobre Ego, corpo de desejos e corpo vital e corpo denso como o Ego sendo responsável por todos esses, pelo que compreendi. Poderia me esforçar “conversar com esse Ego e trazê-lo de alguma forma à lucidez desse outros corpos? Teria o indivíduo a*



*capacidade de ter nas mãos esse controle? principalmente do corpo de desejos? Dá impressão clara de que o corpo de desejos é totalmente ignorante, de mente própria e faz o que quer e separado de mim. Não sei se fui clara nessas explicações, mas me deixa apreensiva e pequena, hipócrita que não condiz com os meus olhos abertos de dia! O que poderia, em sua experiência de vida, em sua opinião, eu fazer? Como agir para não ser mais assim, duas personalidades? que é o que parece!!! Quero combater isso e não sei como, não tenho esse domínio, de mim.... ainda.*

**Resposta:** É um caso de descontrole, falta de domínio. E que, ao invés de lhe ajudar, está lhe atrapalhando, mesmo quando “acontecem coisas maravilhosas e coerentes”.

Pois isso lhe está fazendo perder o tempo tão rico quando, depois de restaurar nosso Corpo Denso, estarmos prontos para trabalharmos como Auxiliares Invisíveis inconscientes!!!

Você (o Ego, o Espírito Virginal manifestado) - que não é os seus Corpos, nem a sua Mente - está perambulando pelas regiões inferiores do Mundo do Desejo. Além de perda de tempo, é perigoso!

Primeiro, respondendo as suas perguntas:

- Poderia me esforçar “conversar com esse Ego e trazê-lo de alguma forma à lucidez desse outros corpos? Não. Pois esse “Ego” é você! E com um estado de descontrole, como você vai dominar a situação?
- Teria o indivíduo a capacidade de ter nas mãos esse controle? Sem dúvida, com toda a certeza e esse é um dos objetivos que lhe ensina a escola Rosacruz!
- ...principalmente do Corpo de Desejos? De jeito nenhum! Se o houvesse o Ego não teria escolhido o Coração (segundo assento do Corpo Vital) para buscar o domínio que precisa! Lembre o Corpo de Desejos é importantíssimo para nós, desde que dominado. Sem esse domínio, ele destrói o Corpo Denso. É por isso que temos que dormir.
- Como agir para não ser mais assim, duas personalidades? Não é uma questão de “duas personalidades”. Você só tem uma personalidade (Corpo Denso, Vital, de Desejos e Mente Concreta)
- O que poderia, em sua experiência de vida, em sua opinião, eu fazer?  
PRIMEIRO DE TUDO: você está trilhando o Caminho Rosacruz (em outras palavras: é uma Estudante Preliminar ativa ou uma Estudante Regular ativa ou, ainda, uma Probacionista ativa)?  
Se sim, o que vou lhe dizer abaixo, funciona perfeitamente e resolverá o seu problema. Se não, não funcionará.  
Pois aqui está a prática que é nos ensinados nos Cursos da Fraternidade Rosacruz (e para isso a conexão com o Irmão Maior tem que estar ativa):
- Quando se deitar:  
PRIMEIRO: faça a Oração do Estudante, curta, simples e extremamente eficaz.



SEGUNDO: repetir a seguinte oração: “que essa noite, enquanto meu corpo descansa docemente no sono, possa eu trabalhar fielmente na vinha de Cristo, já que meu espírito não necessita de descanso”. (como faz todos os verdadeiros Aspirantes Rosacruzes)

TERCEIRO: fazer o Exercício de Retrospecção (mesmo que durma no primeiro Efeito revisado, ou na primeira Causa, não se importe. Tente novamente noite após noite pois aqui a persistência e a disciplina é o que importa, pois você está conscientemente colocando o seu Corpo Vital (especialmente a parte superior dele) no domínio da situação.

**4. Pergunta: Quero saber o que a Rosacruz pensa sobre “falar e consultar-se com espíritos” e a mediunidade de incorporação dos espíritos.**

**Resposta:** Comunicar-se com espíritos de irmãos ou irmãs desencarnados ou praticar a mediunidade é altamente não recomendado pela Fraternidade Rosacruz. Os motivos para entendermos isso começa em saber que no princípio do desenvolvimento da humanidade, todos éramos clarividentes involuntários, por ser débil o laço existente entre o Corpo Vital e o Denso.

De então para cá, estes Corpos se compenetraram muito mais intimamente, na maioria das pessoas; porém, nas pessoas sensíveis, o laço é pouco firme.

A debilidade deste elo constitui a diferença entre as pessoas psíquicas e as comuns, inconscientes de toda classe de vibrações não perceptíveis pelos cinco sentidos.

Dentre as pessoas sensíveis que não estão firmemente ligadas à matéria podemos dividi-las em dois graus.

No primeiro, estão as que, por vontade própria, desenvolvem a força vibratória dos órgãos agora unidos com o sistema nervoso voluntário. Convertem-se, por treinamento, em clarividentes voluntários ou ocultistas; os centros sensitivos dos seus Corpos de Desejos produzem vórtices no sentido do movimento dos ponteiros dos relógios.

E no segundo, estão as pessoas de vontade fraca, que se desenvolvem de maneira passiva. Despertam o plexo solar e outros órgãos unidos com o sistema nervoso involuntário e desenvolvem um estado de consciência dos planos interiores, como imagem refletida num espelho, semelhante à consciência que possuíram os seres humanos da Época Lemúrica. Os centros sensoriais de seus Corpos de Desejos giram ao contrário do movimento dos ponteiros do relógio. Assim, convertem-se em clarividentes involuntários ou médiuns, sem controle nenhum sobre a faculdade de clarividência. Muitas vezes, são vítimas de espíritos inferiores, apegados à terra, que, dizendo-se “Guias”, desenvolvem suas vítimas, como “médiuns de transe”.

Se a união entre os Corpos Denso e Vital do médium é particularmente frouxa, desenvolvem-no como “médium de materialização”. Espíritos de elevada natureza moral, geralmente, não exercem controle sobre médiuns. São os espíritos inferiores e apegados à terra que se encarregam disto.

A morte não tem poder de transformação. Não converte o pecador em santo, nem o ignorante em sábio. É patético, para o clarividente treinado, ver espíritos carentes de experiência controlarem pessoas sensíveis.

O espírito inexperiente, às vezes, entra e toma posse do corpo, de modo que não pode sair dele, quando quiser. Então, o Ego perdeu seu corpo e a sua personalidade muda completamente.



Sem dúvida alguma temos que nos proteger contra influência e domínios externos: vivendo uma vida pura e empregando os dias em atos de servir a Deus e aos seres humanos, elaborando pensamentos e atos de natureza pura e nobre.

Assim, aumentamos e convertemos em positivos nossos veículos sutis, de maneira que nenhuma entidade possa forçar a entrada em nossa aura, nem exercer qualquer controle sobre nós.

Assim, também, construímos o Corpo-Alma, com os Éteres superiores, uma força espiritual radiante que nenhuma entidade de fora pode subjugar.

O objetivo do método de desenvolvimento Rosacruz é precisamente este: emancipar o aluno da dependência dos outros e obter confiança em si mesmo, no mais alto grau.

Se formos escravos, ou instrumentos de espíritos desencarnados não poderemos obedecer ao Deus interno, nem escutar as ordens do nosso “Eu Superior”.

- Ainda que o médium alegue “melhoras” em seu estado total, a longo prazo essa prática não irá condizer com sua evolução. Correto?

Sempre será mais fácil reavivar uma característica que tivemos no passado e que não tínhamos controle (justamente porque naquele momento evolutivo era necessário ser assim) do que conquistar o controle e utilizar tal característica quando, como, onde e sabendo o que fazer de bom com ela. Todas as qualidades que nos torna um clarividente voluntário (não um médium que é um clarividente involuntário) está pronto, em potencial, dentro de nós. Só usar o método correto, seguro e construtivo para torná-la dinâmica.

5. **Pergunta:** *Quando inalamos ar, gravamos no Átomo-semente, pelo processo da respiração, uma imagem integral e detalhada da situação externa. E quando exalamos, há uma perda de informação?*

**Resposta:** Quando inspiramos, junto com o ar, inalamos os Éteres, em particular o Éter Refletor. Esse Éter é repassado ao nosso sangue arterial pelo processo de respiração e oxigenação que ocorre nos nossos pulmões e chega até o coração e quando passa no ápice do ventrículo esquerdo deposita uma imagem, em seus mínimos detalhes de tudo que acabou de ocorrer (em pensamentos, sentimentos, desejos, emoções, palavras, atos, ações e obras), no Átomo-semente do Corpo Denso que lá está. Quando exalamos, fruto da condução de gases transmitidos via sangue venoso aos pulmões, a única coisa que sai é o ar, carregado de gás carbônico, um pouco de oxigênio e outros gases em traços. Não sai nada de Éter.





## SERVIÇO DE AUXÍLIO E CURA

Todas as semanas, quando a Lua se encontra num Signo Cardeal ou Cardinal (Áries, Câncer, Libra ou Capricórnio), reunimo-nos com o propósito de gerar a Força Curadora por meio de fervorosas preces e concentrações. Esta força pode depois ser utilizada pelos AUXILIARES INVISÍVEIS, que trabalham sob a direção dos IRMÃOS MAIORES com o propósito de curar os doentes e confortar os aflitos.

Nessas datas, as 18h30, os Estudantes podem contribuir com esse serviço de ajuda, conforto e cura, sentando-se e relaxando-se na quietude do seu lar ou onde quer que se encontre, fechando os olhos e fazendo uma imagem mental da Rosa Branca e Pura situada no centro do Símbolo Rosacruz. Em seguida leia o Serviço de Cura e concentre-se intensamente sobre AMOR DIVINO e CURA, pois só assim, você poderá fazer de si um canal vivo por onde flui o Poder Divino Curador que vem diretamente do Pai. Após o serviço de cura, emita os sentimentos mais profundos do amor e gratidão ao Grande Médico para as bênçãos passadas e futuras da cura.

### **Datas de Cura:**

**Julho: 01, 09, 16, 22, 29**

*O Senhor o sustera em seu leito de enfermidade,  
e da doença o restaurará. Salmos 41:3*