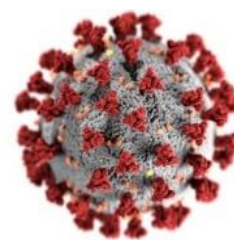




*A Fraternidade Rosacruz é uma escola de filosofia cristã, que tem por finalidade divulgar a filosofia dos Rosacruzes, tal como ela foi transmitida ao Mundo por Max Heindel. Exercitando nosso papel de Estudantes da Filosofia Rosacruz, o Centro Rosacruz de Campinas-SP-Brasil, edita o informativo: **Ecoss**.*

Informação

De acordo com as orientações da Organização Mundial da Saúde (OMS) na prevenção do avanço da pandemia de corona vírus (Covid 19), as atividades presenciais continuam suspensas em nossa sede em Campinas-SP por tempo indeterminado. Nossas reuniões semanais estão ocorrendo virtualmente.



Atividades gerais ocorridas em nosso Centro, no mês de Março/2021:

- Dia 07/Mar – 17 h – On Line: Estudo do Conceito Rosacruz do Cosmos – O Renascimento e a Lei de Consequência – parte III
- Dia 14/Mar – 17 h – On Line: Estudo do Conceito Rosacruz do Cosmos – O Vinho como fator da Evolução
- Dia 21/Mar – 17 h - On Line: Estudo do Conceito Rosacruz do Cosmos – Uma história notável
- Dia 28/Mar – 17 h – On Line: Estudo do Conceito Rosacruz do Cosmos – Cosmogênese e Antropogênese
- Realização de Atendimentos on line
- Publicações de textos no nosso Site (www.fraternidaderosacruz.com) e de materiais para Estudos Rosacruzes nas nossas Redes Sociais:

<https://www.facebook.com/fraternidaderosacruz/>, <https://business.facebook.com/FraternidadeRosacruzCampinas/>;

https://www.instagram.com/frc_max_heindel/ e

<https://www.youtube.com/c/TutoriaisEstudosFraternidadeRosacruzCampinas>

- Publicações de textos no nosso Site (<http://www.fraternidaderosacruz.com>) e nas nossas Redes Sociais
- Correção de lições dos Cursos (Filosofia, Bíblia e Astrologia) on line em andamento



- Respostas às dúvidas dos leitores (via e-mail, no site, nas redes sociais)
- Oficiação dos Rituais Devocionais (incluindo Hino de Abertura, do Signo do mês solar e Encerramento)

ABRIL – Mês da Ressurreição

Abril 2021											
Domingo	Segunda-Feira	Terça-Feira	Quarta-Feira	Quinta-Feira	Sexta-Feira	Sábado					
							1	2	3	4	5
							6	7	8	9	10
11	12	13	14	15	16	17	18	19	20	21	22
23	24	25	26	27	28	29	30	31			

LEGENDA:

- Verde: Santos Devocionais de Dia
- Amarelo: Santos Devocionais de Tempo
- Verde: Santos de La Red do Céu
- Verde: Santos de Espiritos e Sábios
- Verde: Santos de Saberes Espiritos Esotéricos
- Verde: Aniversários e Datas Especiais
- Verde: Signo
- Verde: Rituais para Planejamento e Foco nos Estudos Espirituais
- Verde: Rituais para Trabalho de Planos de Ação no Mundo Físico
- Verde: Rituais para Trabalho de Planos de Ação no Mundo Etérico
- Verde: Rituais para Trabalho de Planos de Ação no Mundo Astral
- Verde: Rituais para Trabalho de Planos de Ação no Mundo Mental
- Verde: Rituais para Trabalho de Planos de Ação no Mundo Espiritual
- Verde: Rituais para Trabalho de Planos de Ação no Mundo Cósmico
- Verde: Rituais para Trabalho de Planos de Ação no Mundo Universal

O mês de abril é denominado o mês da Ressurreição. E é então quando as forças que surgem novamente alcançam sua culminação na natureza e se converte em uma gloriosa sinfonia de beleza e cor. A Sexta-feira Santa é o dia mais santo para o Cristão místico. Os Cristãos ortodoxos a celebram com penitência e luto, porque seus pensamentos estão centrados nos sofrimentos e na crucifixão do Salvador.

Os Cristãos místicos, no entanto, a celebram com um profundo regozijo e agradecimento internos, porque indica a liberação do Senhor após meio ano de

encarceramento nos limites físicos da Terra, e Sua ascensão triunfal a Mundos mais elevados. Compreendem que Seu sacrifício e Sua Ressurreição são um serviço redentor pela humanidade, um serviço que não terminará nunca, até que a humanidade, como um todo, seja espiritualmente livre.

Quando Cristo ascende nesse dia santo, os planos internos tomam a aparência de uma massa fundida de refulgente ouro.

Assuntos abordados durante as Reuniões de Estudos desse mês:

Conceito Rosacruz do Cosmos: O Renascimento e a Lei de Consequência – parte III

- *Quais os 2 panoramas mais importantes no nosso ciclo de vida?*
 1. Panorama que escolhemos no Terceiro Céu, com os Anjos do Destino, nos preparando para uma nova vida aqui na Terra. Neste momento vemos as causas ou atos das nossas ações e que efeito eles produzirão enquanto estivermos renascidos aqui. As cenas desse panorama nos é mostrada na ordem cronológica, ou seja, do início ao fim da vida terrena.



2. Panorama pós-morte, onde vemos os principais acontecimentos da nossa vida, na ordem inversa, ou seja do fim da vida ao início. Aqui vemos os efeitos gerados por alguma causa anterior.

• ***Quais os 5 panoramas que temos durante o Ciclo de Vida?***

1. Panorama antes da Vida Terrena – No Terceiro Céu
2. Panorama da Vida no momento que o Ego vai entrar no útero da mãe – aqui pode acontecer do Ego tenta fugir de encarnar, o que pode gerar a desconexão dos corpos, e a debilidade mental.
3. Panorama pós-morte
4. Panorama no Purgatório - No Purgatório, somente as cenas em que a alma errou são revividas, e ela vê-se no lugar daquele que prejudicou e sofre como sofreram aqueles que ela lesou na vida terrena.
5. Panorama no Primeiro Céu - O panorama do passado se desenrola novamente, mas desta vez, são as boas obras a base dos sentimentos.

• ***Quem dirige a Lei de Consequência?***

Os Grandes Seres – Os Anjos do Destino e eles nunca empregam todo o rigor em cada destino.

A causa é primária; o efeito é secundário. Só pode manifestar-se o efeito, se as causas entrarem em ação

• ***Por que a Lei de Consequência funciona em harmonia com os Astros***

Porque os corpos dos Sistema Solar é que proporcionam as condições adequadas para colhermos as experiências na Escola da Vida. Ou seja, só nascemos quando os astros estiverem alinhados e proporcionem as experiências que necessitamos.

• ***O Conceito Rosacruz do Cosmos nos conta a história de um homem que sabendo que poderia sofrer um acidente no dia 28 de julho, em um meio de transporte, prometeu ficar em casa nesse dia.***

Conhecendo Astrologia, podemos:

1. ***Alertar uma pessoa sobre um acidente, por exemplo, falando a data, para que ela evite sair de casa?***
-



Mesmo sabendo que os Anjos do Destino não permitirão que ela deixe de colher as consequências de seus atos passado, que tenham se transformado em Destino Maduro - Como o corrido nesse caso, onde o homem sabendo a data e hora do acidente, se confundiu e saiu porque pensou que o dia 28 era 29 – não temos o direito, enquanto Estudante Rosacruz com conhecimento de Astrologia, de intervir na vida e destino de uma pessoa. Isso seria magia negra.

2. Mas como, nesse caso, o homem foi alertado sobre esse perigo?

Na realidade ele não foi alertado por ninguém. Ele era aluno da Astrologia Rosacruz e estava estudando o seu próprio Tema, porque um aluno interessa-se mais pelo seu Tema do que pelo de um estranho. Portanto seus estudos sobre seu Tema é que revelou essa propensão a esse acidente.

• Qual a diferença entre destino e destino maduro

Destino: Consequências de pecados expiáveis – ou seja, quando conseguimos usar a doutrina do Perdão dos Pecados e apagá-lo do Átomo-semente, através do arrependimento e da reforma íntima. Essa é uma forma de você aprender a lição pelo amor.

Destino Maduro: Consequências de Pecados não expiáveis – que são:

- Pecado contra o espírito santo (jeová) abuso da força sexual criadora. Esse abuso gera um pecado que você terá que pagar com o sofrimento. As consequências virão através de doenças consultivas ou problemas de debilidades mentais leves ou severas.
- Pecado em que você teve várias oportunidades para não errar e de aprender pelo amor e observação, mas não soube aproveitá-las. Então você terá que resgatar essa dívida de qualquer maneira e pela dor. Quanto mais insistimos em não nos corrigirmos, maior será a gravidade e a dor com que teremos que pagar.
- *A doutrina do Renascimento da Fraternidade Rosacruz muitas vezes é confundida com a teoria da transmigração de almas, que ensina que o espírito humano pode encarnar em um animal. Isso tem fundamento?*

Não, segundo os estudos da Fraternidade Rosacruz, isso não tem fundamento na natureza. Cada espécie de animal é emanção de um Espírito-Grupo, o qual os governa “**de fora**”, por sugestão. O Espírito-Grupo funciona no Mundo do



Desejo, onde a distância não existe; por isso ele pode influenciar qualquer membro da espécie que dirige e em qualquer lugar em que esse se encontre.

Por outro lado, o Espírito humano, o Ego, penetra dentro de um Corpo Denso; assim, existe um Espírito individual em cada pessoa, habitando em seu instrumento particular e guiando-o “**de dentro**”.

Esses dois estágios evolutivos são inteiramente diferentes, sendo tão impossível ao ser humano encarnar em um corpo animal quanto para um Espírito-Grupo tomar a forma humana.

- *É possível morremos e reencarnarmos nessa mesma vida, com as mesmas pessoas que convivemos?*

Não, porque o ciclo da vida completo (vida terrena, morte, Purgatório, Primeiro Céu, Segundo Céu e Terceiro Céu) leva em torno de 1000 anos, portanto só renascemos a cada 1000 anos. A exceção é se atingirmos o estágio de evolução de Adepto.

Adepto são todos os Estudantes Rosacruzes que já deixaram para trás os mistérios menores e são agora alunos dos mistérios maiores. Eles já conseguem construir um novo Corpo Denso por processos ocultos de alquimia espiritual, sem ter a necessidade de nascer como uma criança. Ele pode reencarnar sempre que for necessário.

Conceito Rosacruz do Cosmos: O Vinho como fator da Evolução

- *Qual a diferença entre Vontade e Livre Arbítrio?*

Quando recebemos a Mente, passamos a exercer o poder da vontade.

Vontade é praticar algo que se deseja, portanto ela está ligada ao Corpo de Desejos. Portanto, exercitar a Vontade é aprender a ter o controle do nosso Corpo de Desejos. Passamos então a acessar o Poder da Vontade de Deus, que nos eleva. Quando a nossa vontade se identifica com a vontade de Deus – evoluímos na espiritualidade.



A vontade se desenvolve com o exercício ou se atrofia pela inanição ou o abandono que facilita a erupção das anormalidades psíquicas tais como sugestões, subjugação, obsessão e outras que respondam a um enfraquecimento do poder da vontade.

Livre arbítrio: é a liberdade de pensar e fazer escolhas quando tomamos decisões. De que lhe serviria sua inteligência, posto que estaria invariavelmente dominado em todos os seus atos pela força do destino. O livre arbítrio está ligado a responsabilidade por nossos atos - geramos causas e colhemos seus efeitos. Ela nos oferece a oportunidade de escolhermos entre o bem e o mau. Na Época Atlante, recebemos a Mente e o Espírito pode ter um certo grau de livre arbítrio e se tornar responsável perante a Lei de Causa e Efeito.

- *O que significa o Nadir da Materialidade?*

Nadir da Materialidade, o ponto mais baixo, mais denso que nós, como Espíritos Virginais, podemos alcançar na Região Química do Mundo Físico.

- *Por que o Vinho (álcool) foi dado ao ser humano?*

Porque quando o ser humano atingiu o Nadir da Materialidade, ele ainda estava muito conectado com o Mundo espiritual, e era necessário que ele focasse na sua existência concreta no Mundo Físico, a fim de aprender e ganhar experiência. Mas como ele sabia que a existência física era apenas uma pequena parte de existência real, ele não levava essa experiência tão a sério e acaba desperdiçando esse tempo.

- *Como podemos entender o funcionamento da mente na Época Ária?*

Nossa Mente é um veículo em formação, não atingiu ainda o estágio de Corpo. Quando a Mente foi dada ao ser humano, nossa força de desejos era imensa.



Conceito Rosacruz do Cosmos: Uma História Notável

- *O que é a Doutrina do Renascimento?*

A Doutrina do Renascimento nos ensina que cada Espírito é parte integrante de Deus; contendo em si todas as possibilidades divinas como uma semente contém as possibilidades da planta; que por meio de repetidas existências em Corpos Densos, e sob a Lei de Consequência, alcançarão o objetivo da perfeição e religação com Deus.

- *O que significa “a evolução é um caminho em espiral”?*

Significa que o caminho da evolução é um processo em espiral. A cada volta dessa espiral é um ciclo que se funde com o próximo. Cada ciclo é um produto melhorado do anterior e que empregamos o nosso livre arbítrio nestes sucessivos ciclos para o nosso maior desenvolvimento.

- *O que é Clarividência?*

É o ser humano que consegue enxergar os Mundos invisíveis, ou seja, ele passa a ter uma visão espiritual. Essa Clarividência pode ser voluntária ou involuntária.

Involuntária: muitas vezes chamadas de mediunidade, é desenvolvida de forma negativa e imprópria. Nela os centros sensoriais (vórtices) do Corpo de Desejos são despertados, e passam a girar da direita para a esquerda, ou seja, na direção oposta à dos ponteiros de um relógio. Nela, o clarividente permite a entrada de inteligências desencarnadas, não tem o controle sobre eles. Portanto, ela oferece risco de ser obsidiado pelos chamados “guias espirituais” e que agem como espíritos de controle em busca de sua satisfação.

Voluntária: Os ocultistas pelo processo do desenvolvimento esotérico, consegue elevar ao cérebro a força espinhal serpentina e conquista então o direito de perceber os Mundos invisíveis com a ajuda do “terceiro olho” ou glândula pineal. Aqui seus centros sensoriais (vórtices) do Corpo de Desejos despertados, passam a girar na mesma direção dos ponteiros de um relógio, sendo uma barreira a quaisquer tentativas de espíritos que o queiram obsediar. Essa



Clarividência foi desenvolvida de forma positiva, e o clarividente é que está no controle, vendo ou ouvindo apenas quando quiser e não permitindo a entrada de espíritos obsessores.

- ***Quem tem esse “dom” de forma involuntária, o que deve fazer se tiver interesse em transformá-la em Clarividência voluntária?***

Quem é clarividente ou clariaudiente involuntário, pode escrever para o departamento de cura da Fraternidade Rosacruz, solicitando ajuda. Normalmente, após um período de ter tomado essa iniciativa, a pessoa deixa de ter a visão espiritual. Muitos perguntam: Mas eu vou então perder esse “dom”? Não perdemos o “dom”, mas precisará se esforçar no caminho de estudos da Rosacruz, até conseguir desenvolver-se de forma positiva. Durante esse processo de desenvolvimento aprendemos também a somente usar dessa capacidade para fins de ajudar a curar e de forma voluntária.

- ***O que é obsessão?***

A obsessão é um estado na qual um espírito desencarnado toma posse permanente do Corpo de uma pessoa, depois de haver expulsado seu dono. É o domínio que os maus espíritos exercem sobre certas pessoas, com o fim de ter poder sobre elas, e submetê-las a sua vontade pelo prazer que experimentam.

- ***Como saber se a pessoa está obsediada?***

Por meio do diagnóstico do olho, é possível identificar. “Os olhos são as janelas da alma”. Somente o dono verdadeiro é capaz de contrair e dilatar a íris do olho. Se um indivíduo realmente está possesso, a íris dos seus olhos não se dilatará quando entrar num quarto escuro ou quando se fixar em um objeto distante. Também não se contrairá quando sair ao sol ou quando se fixar em letras pequenas. Em resumo, a íris dos seus olhos não responde nem à luz nem à distância, quando a pessoa está possessa. Não obstante, existe uma enfermidade chamada “ataxia locomotriz”, na qual a íris não responde à distância, porém responde à luz.

- ***O que acontece quando se morre como criança?***

Quando uma criança morre antes do nascimento do Corpo de Desejos, isto é, antes dos catorze anos, ela vai direto para o Primeiro Céu, pois ela não tem existência purgatorial. Lá permanecerão de um a vinte anos, como se estivessem em



uma sala de espera, aguardando uma nova oportunidade se apresentar, para o seu renascimento. Elas podem inclusive voltar para a mesma família. Embora nas observações realizadas por Max Heindel, ele relate que num grupo de 20 crianças, apenas 3 voltaram para a mesma família.

- *Porque as crianças são capazes de recordar suas vidas anteriores?*

Quando uma criança morre antes dos catorze anos, ela ainda não possui Corpo de Desejos, e o que não foi vivificado não pode morrer, portanto seu Corpo de Desejos junto com a Mente, persistirão até o novo nascimento, fazendo com elas sejam capazes de recordar suas vidas anteriores.

Conceito Rosacruz do Cosmos: Cosmogênese e Antropogênese – Parte 1

- *No trabalho de impregnação dos óvulos pelo Éter de Vida, qual o polo que vai definir no ser humano, animal ou na planta do sexo masculino a capacidade de produzir o sêmen?*

Polo negativo do Éter de Vida.

- *Qual o polo do Éter de Luz, que produz a Clorofila na planta?*

Polo negativo do Éter de Luz

- *Quais as duas possibilidades de um vidente ler a Memória da Natureza, e qual a mais confiável?*

- Primeiramente somos treinados a ler os registros conservados no quarto Éter ou Éter Refletor, que requer apenas um pequeníssimo prolongamento da visão física.
- Mais para frente, por etapas, se formos esforçados, nossa visão se ampliará até os registros guardados na Região das Forças Arquetípicas” – quarta divisão da Região do Pensamento Concreto – a pátria da Mente humana. Nessa Região encontra-se uma versão muito mais clara da Memória da Natureza

A mais confiável é a leitura nas regiões arquetípicas, pois o Éter Refletor apresenta imagens nebulosas e vagas comparadas com as do Reino superior.



- ***Qual a origem da máxima: “Uma mentira no Mundo do Desejo é, ao mesmo tempo, assassina e suicida”***

Tudo quanto sucede no Mundo Físico é refletido em todos os outros Reinos da Natureza e, como vimos, cria sua forma apropriada no Mundo do Desejo. Quando damos uma versão diferente ou falsa de um fato acontecido, produzimos uma forma diferente, contrária à verdadeira. Elas se unem, mas como as vibrações são diferentes, elas atuam uma sobre a outra de maneira mutuamente destruidora. Portanto, o mal e as mentiras maliciosas podem destruir o que é bom.

- ***O que será preciso para que, através do Espírito de Vida, viajemos um dia a outros Planetas do nosso Sistema Solar e, da mesma forma, viajemos através do Espírito Divino aos outros Sistemas Solares?***

Para funcionar-se em qualquer Mundo e expressar as qualidades que lhe são peculiares, é necessário antes de tudo, possuir-se um veículo formado de sua matéria. Para funcionarmos no Mundo Físico denso precisamos de um Corpo Denso adaptado ao nosso ambiente, portanto para funcionarmos em outro Planeta, se faz necessário que tenhamos um corpo formado com a matéria de lá.

- ***Onde se localiza a Região Limítrofe?***

A região Limítrofe se localiza entre o Purgatório (que ocupa as três regiões inferiores do Mundo do Desejo) e o Primeiro Céu (que está nas três Regiões superiores do Mundo do Desejo) – essa região é como um redemoinho fora do fluxo da vida, onde o progresso está com todas as suas atividades ou movimentos cessados. Ela é a Região fronteira.

- ***Por que os animais não podem permanecer em posição vertical?***

Nenhum animal pode permanecer em posição vertical, porque nessa posição as correntes do Espírito-Grupo não podiam guiá-lo. Morreria por não estar suficientemente individualizado a ponto de suportar as correntes espirituais que penetram através da medula espinhal humana. Importante também saber que espíritos grupos dos animais executam seu trabalho através de correntes de energia geradas por eles, de um plano paralelo ao da terra.

- ***A criança, até os 7 anos, não possui amadurecido seu Corpo Vital. O que a auxilia, por exemplo na assimilação, circulação do sangue ou o calor do mesmo?***

São realizados através do Corpo Vital macrocósmico.



- *Quando renasce um espírito que morreu criança anteriormente, é necessária a reconstrução de todos os seus veículos?*

Só o Corpo Denso (se morreu até 7 anos) e Corpo Denso e Vital (se morreu dos 7 aos 14 anos), ou seja, ele terá que reconstruir os corpos que já tinha construído em vida.

- *Como sabemos se já nasceu o Corpo de Desejos de uma criança?*

Somente com a visão etérica é possível identificar com certeza que o Corpo de Desejos nasceu. As datas apresentadas na Literatura Rosacruz são aproximadas, não podem ser fixadas como uma verdade e igual a todos.

- *O que explica o gênio?*

Em cada renascimento voltamos com as experiências acumuladas em todas as nossas existências anteriores, sendo esse o nosso capital. Às vezes, desenvolvemos mais uma faculdade do que outra e aí nos tornamos gênios. Genialidade não tem a ver com hereditariedade, ela foi desenvolvida com o esforço e dedicação do Ego em várias vidas.

Alguns Artigos Publicados nas redes sociais no mês de março:

A leis gêmeas: do Renascimento e de Consequência e o movimento dos Corpos Cósmicos



Aprendemos na Fraternidade Rosacruz que na nossa evolução há um constante progresso em que construímos e vivemos em veículos cada vez melhores até alcançarmos a perfeição em cada um deles.

Essa necessidade, então, de obter um organismo de natureza específica faz lembrar um aspecto interessante das leis gêmeas: do Renascimento e de Consequência.



Estas Leis estão relacionadas com o movimento dos Corpos Cósmicos, isto é, o Sol, os Planetas e os Signos do Zodíaco. Todos se movem em harmonia com estas leis, guiados em suas órbitas por suas inteligências espirituais internas – os Espíritos Planetários.

Devido à Precessão dos Equinócios, o Sol “move-se para trás” através dos doze Signos do Zodíaco à razão aproximada de um grau de espaço a cada 72 anos; através de um Signo (30 graus de espaço) a cada 2.100 anos, aproximadamente, completando todo o círculo em cerca de 26.000 anos.

Isto é devido ao fato de que a Terra não gira em torno de um eixo estacionário. Seu eixo tem um movimento lento, oscilante, próprio, (semelhante ao de um pião que já perdeu parte da força) descrevendo assim um círculo no espaço.

Por causa deste movimento oscilante, o Sol não cruza o Equador no mesmo ponto todos os anos, mas sempre um pouco antes, razão do termo “Precessão dos Equinócios”, isto é, o equinócio “precede” – chega mais cedo.

Todos os acontecimentos da Terra relacionados com os outros corpos cósmicos e seus habitantes estão ligados a este e a outros movimentos siderais. O mesmo se dá com as Leis de Consequência e do Renascimento.

Conforme o Sol atravessa os diferentes Signos, no curso do ano, as mudanças climáticas e outras tais afetam o ser humano e suas atividades de várias maneiras.

Semelhantemente, a passagem do Sol por Precessão dos Equinócios através dos doze Signos do Zodíaco, que é chamado Ano Mundial, produz na Terra as mais variadas condições.

Reino Vegetal

Centenas de milhares de espécies de plantas do Reino Vegetal vivem na Terra. Algumas são tão pequenas que mal se consegue vê-las. Outras são árvores que crescem a ponto de ficar da altura de edifícios.

Quase todos os lugares do planeta têm plantas, e quase todas as plantas crescem no solo, de onde retiram a água e os nutrientes de que precisam. Algumas plantas, no entanto, não necessitam de terra.

Os pioneiros da onda de vida Vegetal, o Reino Vegetal, se encontram entre as árvores frutíferas, enquanto os atrasados dessa onda de vida animam todas as outras formas vegetais. Os musgos são as últimas degenerações do Reino Vegetal.



O Reino Vegetal é animado por uma onda de vida mais nova, no caminho da evolução, do que as dos Reinos Animal e Humano, mas mais antiga do que a do Reino Mineral.

As faculdades sensoriais e a memória, que são qualidades dos Éteres superiores, não podem ser expressas pelo Reino Vegetal. Agora, as qualidades de assimilação e crescimento, originadas pelas atividades do Éter Químico, e a faculdade de se propagar por meio do Éter de Vida são expressas pelo Reino Vegetal.

Os Anjos estão relacionados, especialmente, com a vida que ocupa o Reino Vegetal. Dentre muitas funções, uma delas é ser o Espírito-Grupo do Reino Vegetal e, como tal tem seu veículo inferior na Região do Pensamento Concreto. Estando a dois graus do seu veículo denso, a consciência das plantas corresponde ao sono sem sonhos.

Repare que o Reino Vegetal, o próximo superior ao mineral, tem organização capaz de assimilar os compostos dos minerais da Terra. O ser humano e os animais podem decompor as plantas, assimilar e se nutrir dos seus compostos químicos, tendo em vista que o Reino Vegetal, que tem consciência de sono sem sonhos, não oferece resistência alguma à assimilação. É necessária pouca energia para assimilar suas partículas, e como tem muito pouca individualidade própria, a vida que se anima não procura escapar-se de nosso corpo tão rapidamente como as dos alimentos derivados de formas mais desenvolvidas. Quanto mais nos aproximarmos do Reino Vegetal tanto mais energia obteremos do nosso alimento. Eis mais um motivo para adotarmos o regime vegetariano.

As frutas são uma dieta ideal. As árvores produzem-nas para induzir o ser humano e os animais a comê-las, de maneira que as sementes se espalhem. As flores atraem as abelhas com análogos propósitos.

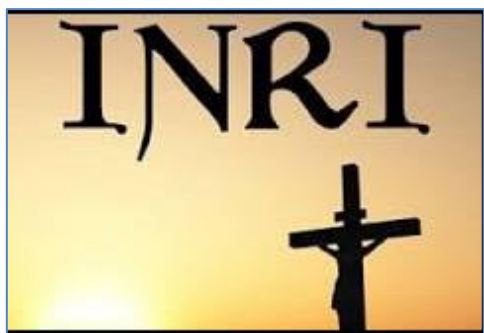
A fruta fresca contém água da classe mais pura e melhor, capaz de penetrar no sistema de uma maneira maravilhosa. O suco de uvas é particularmente um dissolvente admirável. Purifica e estimula o sangue e abre-lhe caminho nos capilares já secos e endurecidos, sempre que o processo de endurecimento não tenha ido demasiado longe. O tratamento pelo suco de uvas sem fermentar, torna fortes, vigorosas e cheias de vida as pessoas de olhos cansados, pálidas e de compleição pobre. A crescente permeabilidade permite ao espírito manifestar-se com mais liberdade e com renovada energia.



Significado oculto de I.N.R.I

Segundo a narração tirada do Evangelho, Pilatos colocou um letreiro na cruz de Cristo com as palavras “Jesus Nazarenus Rex Judaeorum” e isto é traduzido, normalmente, como “Jesus de Nazaré, o Rei dos Judeus”.

Mas, as iniciais I.N.R.I colocadas sobre a cruz representam os nomes em hebraico de quatro elementos:



Iam, água;

Nour, fogo;

Ruach, espírito ou ar vital; e

Iabeshah, terra.

Esta é a chave oculta do mistério da crucificação, pois ela simboliza, em primeiro lugar, o sal, enxofre, mercúrio e azoto, que foram utilizados pelos antigos alquimistas para fazer a Pedra Filosofal, o solvente universal, o “elixir-vitae”.

Os dois primeiros (**Iam e Iabeshah**), representam a água salina lunar:

- em um estado fluídico que contém sal em solução;
- o extrato coagulado desta água: o “sal da terra”; em outras palavras, os sutis veículos fluídicos do ser humano e seu Corpo Denso.

N (nour) representa o fogo em hebraico, e os elementos combustíveis, entre os principais o enxofre e o fósforo, são muito necessários à oxidação, sem os quais o sangue quente seria impossível. O Ego, sem esta condição de calor no sangue, não poderia funcionar no corpo, nem conseguiria uma forma de expressão material.

R (Ruach) é o equivalente a espírito em hebraico, isto é, o Azoth que funciona na Mente mercurial.

Assim, as quatro letras: I.N.R.I. colocadas sobre a cruz de Cristo, de acordo com o relato dos Evangelhos, representam o ser humano composto, o Pensador, no momento de seu desenvolvimento espiritual, quando começa a se libertar da cruz de seu veículo denso.



Ampliando mais a elucidação deste ponto, notamos que I.N.R.I. é o símbolo do candidato crucificado pelas razões seguintes:

Iam, a palavra hebraica para água, o fluido ou elemento lunar, que constitui a maior parte do corpo humano (cerca de 87%). Esta palavra é também o símbolo dos mais sutis veículos fluídicos do desejo e da emoção.

Nour, a palavra hebraica para fogo, é a representação simbólica do calor produtor do sangue vermelho que está carregado de ferro, fogo e energia do marcial Marte, e esse sangue é visto pelo ocultista como um gás circulando pelas veias e artérias do corpo humano infundindo-lhe energia e ambição, sem as quais não haveria progresso espiritual nem material. Também representa o enxofre e fósforo necessários para a manifestação material do pensamento, como já anteriormente mencionado.

Ruach, a palavra hebraica para indicar o espírito ou ar vital, é um símbolo excelente do Ego envolvido pela Mente mercurial, que torna Espírito Virgem manifestado um ser humano, capacitando-o a controlar e dirigir seus veículos corporais e suas atividades de uma forma racional.

Iabeshah, a palavra hebraica para terra, representando a parte sólida, a carne do ser humano, e forma o corpo terrestre cruciforme cristalizado dentro dos veículos mais sutis ao nascer e separado deles ao morrer no curso normal das coisas, ou em um acontecimento extraordinário pelo qual aprendemos a morrer misticamente e ascender as gloriosas esferas superiores por uns tempos.

Este estágio do desenvolvimento espiritual do Cristão Místico requer uma reversão da força criadora de seu curso normal, de onde normalmente desperdiça energia para satisfazer suas paixões, uma corrente dirigida para baixo através do tríplice cordão espinhal, cujos três segmentos são regidos, respectivamente, pela Lua, Marte e Mercúrio, e de onde os raios de Netuno acendem o Fogo Regenerador Espiritual da Espinha Dorsal. Essa consciente elevação coloca em vibração o Corpo Pituitário e a Glândula Pineal, abrindo a visão espiritual. Isto golpeia o sinus frontal, o que dá início aos efeitos da coroa de espinhos; o latejar da dor, à medida que a ligação com o corpo físico é consumida pelo sagrado Fogo Espiritual, que desperta este centro de sua milenar letargia começando a vibrar em direção a outros centros na estrela estigmatizada de cinco pontas.

Elas também são vitalizadas e todos os veículos iluminam-se com o “Dourado Manto Nupcial”, o Corpo-Alma.



Então, num arranco final, o grande vórtice do Corpo de Desejos, localizado no fígado, fica livre e a energia marciana, contida nesse veículo, impulsiona para cima o veículo sideral (assim chamado devido aos estigmas da cabeça, mãos e pés que estão situados na mesma posição dos da estrela de cinco pontas), o qual ascende através da caveira (Gólgota) enquanto o Cristão crucificado lança o grito triunfante: “Consummatum est” (está consumado), e começa a elevar-se as sublimes esferas siderais ao encontro de Jesus, cuja vida ele imitou com pleno êxito e de quem, desde então, é companheiro inseparável.

Jesus é seu Mestre e seu guia para o reino de Cristo, onde todos estaremos unidos num só corpo para aprender e praticar a Religião do Pai, e onde no reino Ele possa ser tudo em todos.

Hierarquia de Áries



De 20 de março a 21 de abril está dedicado à Hierarquia de Áries, a Hierarquia que estabelece o modelo cósmico para a vida durante o mês em que o Sol transita pelo Signo de Áries.

Áries projeta sobre o Mundo o arquétipo de uma Terra perfeita. Esses são o novo céu e a nova Terra visualizados por São João e descritos em seu sublime Apocalipse.

De acordo com todos os calendários Áries apresenta o Novo Ano Solar.

Por isso, se chama o “Signo da Consciência Ressuscitada”.

Quem alcançou esse grau de consciência vê somente a divindade em todas as pessoas, coisas, circunstâncias, condições e em todos os eventos.

O motivo da dedicação durante o período de Áries é ver o lado Divino.

Recomenda-se ao Estudante Rosacruz visualizar a cabeça com seus órgãos espirituais despertos e iluminados, e com todas as suas faculdades e funções totalmente desenvolvidas.

O pensamento-núcleo bíblico para meditar durante o mês solar de Áries, de 20 de março a 21 de abril, é a citação:

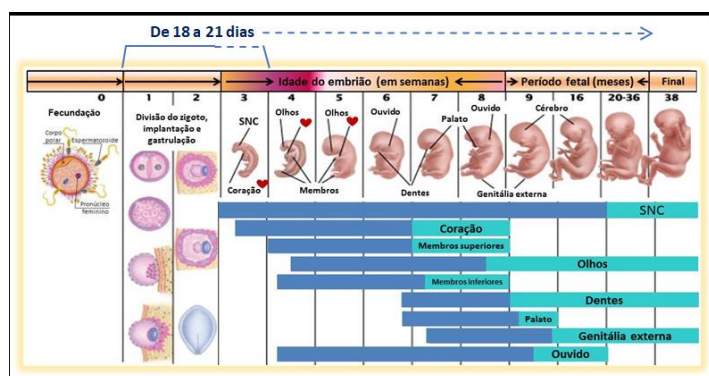


“Eis que eu faço novas todas as coisas” (Ap 21:5)

Sugerimos fortemente que os Estudantes Rosacruz meditem sobre os significados ocultos dessa passagem, enquanto os ritmos vibratórios de Áries estão permeando a Terra.

Começa a vida terrena ...

Durante uma gravidez, no momento em que o ovócito secundário é impregnado, o Corpo de Desejos da mãe trabalha sobre ele durante um período de dezoito a vinte e um dias.



Até aqui o Ego (que como criança que nascerá, está prestes a iniciar uma nova vida terrestre) permanece fora, em seu Corpo de Desejos e sua Mente, embora em íntimo contato com a mãe. Terminado esse tempo o Ego entra no corpo materno.

Os veículos em forma de campânula juntam-se, então, sobre a cabeça do Corpo Vital, e o “sino” fecha-se pela parte

inferior.

Daí em diante o Ego paira sobre seu futuro instrumento até o nascimento da criança. Começa a nova vida terrena.

Essa é uma das provas que refuta a objeção daqueles que afirmam que não podemos construir nada inconscientemente. Aqui está a resposta: o exemplo da maternidade: a mãe é consciente da construção do corpo da criança em seu ventre? Entretanto, ninguém se atreveria a dizer que não intervém. Só há uma diferença: a mãe constrói o corpo para a criança, enquanto o ser humano constrói, inconscientemente, para si mesmo, todas as vezes que está se preparando para mais uma vida terrestre.

Quer saber mais sobre esse assunto? <https://fraternidaderosacruz.com/.../livros.../o-conceito/>



Assuntos veiculados na Mídia visto pelos olhos dos Ensinamentos Rosacruzes

Sobe o número mensal de suicídios no Japão

Japão:

- Sua população é uma das maiores do Mundo.
- A economia é a terceira maior do Mundo, ficando atrás apenas dos Estados Unidos e China.
- Detém o segundo maior produto interno bruto (PIB) do Planeta, ficando atrás dos Estados Unidos.
- Destaca-se nos segmentos de eletroeletrônicos, informática, robótica, automobilismo, entre outros.
- Religiões praticadas: Xintoísmo e religiões derivadas: 51,3% // Budismo: 38,3%// Cristianismo: 1,2% e outras: 9,2%
- É um país onde tudo parece estar em perfeita ordem, limpo, pessoas se respeitando, todos muito bem vestidos, um país que economicamente está muito bem, tudo funciona, mas que também há sim desemprego, discriminação contra as mulheres e jovens, violência doméstica, pobreza, e as mulheres são muito cobradas em seus afazeres, as crianças e jovens com muitos deveres da escola, etc. (Todos os dados acima foram tirados do Google)
- Há também jovens que vivem sem sair de casa, em seus quartos, são pessoas solitárias que se afastam de todo o contato social (Wikipédia).

Segundo uma Reportagem da CNN Brasil/Internacional, de 29/11/2020, 12:04, com as repórteres: Selina Wang, Rebeca Wright e Yoko Wakatsuki, “o JAPÃO teve mais mortes por suicídio em outubro/2020, do que por Covid-19 em todo o ano”.

No Japão o número mensal de suicídios em 10/2020, subiu para 2.153, de acordo com a Agência Nacional de Polícia do Japão. No ano de 2019 teve 20.000 mortes por suicídio, segundo o Ministério da Saúde também do Japão.

O preocupante é que está aumentando o número de suicídio em mulheres (no ano de 2020 subiu para 83%). Segundo Yoko Wakatsuki, o Japão tem ignorado as mulheres: “esta é uma sociedade onde as pessoas mais fracas são isoladas primeiro quando algo ruim acontece”. Quanto aos suicídios, as razões são muito complexas, como por exemplo longas horas de trabalho, pressão escolar, isolamento social (agora mais forte com a pandemia), depressão, crises de ansiedade, desemprego e questões de saúde mental.



No Japão os jovens sentem muita vergonha quando outras pessoas sabem das suas fraquezas, quando perdem o emprego, quando estão com depressão, ansiedade ou tristeza. O problema se agrava porque eles tentam esconder tudo, guardam dentro de si. São uma verdadeira bomba relógio.

Sabemos que o Japão está no que chamamos oriente da Terra. Como tal, os nossos irmãos e irmãs de lá estão, ainda, no caminho da Involução, ou seja: necessitam conquistar a Região Química do Mundo Físico (objetivo que quem vive e renasce no ocidente da Terra já conquistou – ou já deveria saber que já conquistou).

Como estudamos na Fraternidade Rosacruz, você estar atrasado nesse Esquema de Evolução exige que você utilize “ferramentas” que já não tem para conquistar um objetivo que deveria ter sido conquistado no passado. E isso torna a coisa muito difícil, doloroso e de grande sofrimento. Assim, conquistar a Região Química do Mundo Físico em um Campo de Evolução (a Terra) que está cheia de facilidades para conquistar a Região Etérica do Mundo Físico (liderada pelos Ensinamentos Cristãos, fornecidos pelo próprio Cristo, o Regente da Terra e do Sol) é muito difícil. Eis a dificuldade dos nossos irmãos e irmãs que, renascidos no oriente, têm que conquistar a Região Química do Mundo Físico. Eis o motivo da grande maioria que vive lá ter uma grande fixação pelos “valores ocidentais” e a busca incessante em imitar, em copiar, em fazer ou ser igual.

Segundo os Ensinamentos Rosacruzes, fornecidos pela Fraternidade Rosacruz, todos devemos seguir para frente e para cima, quer sejam povos Ocidentais, quer sejam povos Orientais, em direção à conquista da Região Etérica do Mundo Físico, desde que tenham conquistado a Região Química do Mundo Físico. Acontece que quem vive na porção oriental, ainda não conquistaram e muito que vivem na porção ocidental, por inércia, se apegam nos “prazeres” do materialismo fixado na Região Química do Mundo Físico.

Como já sabemos, a Região Etérica do Mundo Físico, claro, é formada de Éter.

A Região Etérica está num Mundo invisível e intangível, onde os nossos sentidos comuns são inoperantes, sendo essa parte do Mundo Físico praticamente inexplorável pela ciência material.

Segundo os cientistas sobre o Éter: - admite-se que é necessário de algum modo, sendo uma substância mais sutil do que as já conhecidas. Nenhum cientista pôde, ainda, inventar um recipiente capaz de confinar essa substância, eles não podem medi-la, pesá-la ou analisá-la com os aparelhos de que dispõem atualmente.



O Éter também é matéria física. Não é homogêneo como a ciência materialista afirma, mas existe em quatro estados diferentes. Também infunde vitalidade às formas da Região Química do Mundo Físico.

O ser humano tem sentidos ou faculdades que são os meios de investigação usados pelos Ocultistas, sendo também por assim dizer o “abre-te-sésamo” na procura da verdade.

Para o Clarividente exercitado o Éter é tão tangível como os sólidos, líquidos e gases da Região Química do Mundo Físico, o são para o ser humano comum. Ele vê as forças vitais que dão vida às formas minerais, vegetais, animais e humanas – fluindo nestas formas por meio dos quatro estados de Éter. Estes quatro Éteres são: Éter Químico, Éter de Vida, Éter de Luz ou Luminoso e Éter Refletor (Conceito Rosacruz do Cosmos).

A Fraternidade Rosacruz é uma Escola Filosófico Cristã, tem o CRISTO como seu ideal, e afirma que a conquista de coisas materiais foi há milhões de anos atrás, quando tínhamos que focar no Mundo Físico. Hoje sendo o foco na Região Etérica do Mundo Físico, já não há mais a necessidade de adquirir bens materiais, acumular tesouros, ter os melhores cargos, claro que devemos nos ater às oportunidades pois estamos no Mundo Físico, temos que sobreviver, temos uma vida com experiências a serem vividas aqui, dívidas a pagar, etc., mas o foco não deve ser o “material”, o ter, o acumular.

No Japão por exemplo que é um país à frente e excelência em eletrônica, robótica, automobilismo, etc., as pessoas ainda insistem em acumular bens, em trabalharem longas e exaustivas horas, não têm vida pessoal, espiritual, os jovens acabam entrando num conflito interno com eles mesmos, algo dentro deles os balança, os deixam meio sem rumo, sem explicação, (não têm o CRISTO para lhes mostrar o caminho), entram num grande desespero, são cobrados constantemente, têm que conquistar coisas materiais, serem bons em tudo, e nesse desespero vão para as drogas, bebidas alcóolicas fortes e não bastando, acabam tirando suas próprias vidas.

Esses suicídios estão ocorrendo na faixa etária de 15 a 39 anos. Esse número grande suicídios só vem mostrar a dificuldade que, uma vez atrasado nesse Caminho da Evolução, temos que conquistar uma Região – que já devíamos ter conquistado – em um momento em que já é tempo de conquistar a próxima, no caso, a Região Etérica do Mundo Físico, principalmente com a proximidade da Era Aquariana. Conquistar bens, acumular coisas, dinheiro, fama, poder já passou.

Vemos aí a grande importância de se cuidar da parte espiritual, não ter apegos, ter um ideal.



E, vejam, também aqui a comprovação de que o que é feito de fora para dentro não resolve. Temos que buscar a parte espiritual e termos equilíbrio emocional, termos FÉ nesse Grande Pai que nos criou, que nos mostra o caminho a seguir, nos dá uma direção segura, sempre de dentro de nós para fora!

Fraternidade Rosacruz – Algumas das perguntas que recebemos e que talvez possam ser dúvidas de mais Estudantes.

1. *Pergunta: o Ritual de Cura é possível “fazer” fora do horário? Sei que o horário é importante, apenas é difícil para mim porque essa hora estou no trabalho ou indo para casa, costumo fazer antes de dormir.*

Resposta: Sim. É possível fazer. Como hoje a Fraternidade Rosacruz possui Centros Rosacruzes em todo o Mundo e a qualquer momento são 18h30 em algum lugar do Mundo, a coleta do resultado da Concentração (conforme fazemos no momento indicado no Ritual) é feita pelos Irmãos Maiores para a elaboração da Panaceia.

Algumas dicas para aumentar a sua eficácia:

- Não fazer na cama. Procure um lugar sentado
- Tentar fazer sempre no mesmo lugar da casa
- Sempre fazer no dia de Cura, a qualquer horário, mas tenha regularidade

2. *Pergunta: Quero saber sobre qual base se assenta a tabela de recomendações de dias propícios ou adversos a cura e cirurgias. É baseado na Astrologia? Em qual âmbito?*

Resposta: Sim, a base é da Astrologia Rosacruz. Ela é um resumo que você encontra nos 36 horóscopos-exemplos no Livro: “Mensagem das Estrelas” e nos 105 horóscopos-exemplos no Livro “Astrodiagnose-Um Guia para a Cura Definitiva” de Max Heindel e Augusta Foss Heindel da Fraternidade Rosacruz.



3. *Pergunta: Eu gostaria muito de saber por que tudo isso está acontecendo? O que o vírus COVID 19 tem a nos ensinar? É uma punição? Escuto muitas pessoas falando sobre transição planetária isso existe? Enfim, eu vi um vídeo sobre Capricórnio em janeiro de 2020 onde o palestrante falou sobre Março de 2020 que seria muito difícil.*

Resposta: Não há nada de “difícil” e nunca haverá! Essa coisa de falar que “ah! tal data, época, momento será muito difícil” não condiz com os Ensinamentos Rosacruzes! “Deus dá a cada um de nós exatamente o fardo que podemos carregar, nem um pouquinho a mais, nem um pouquinho a menos”. Sobre a situação atual de nós e de todos os nossos irmãos e irmãs: primeiro de tudo, devemos nos lembrar que: “os Anjos do Destino estão acima de todo o erro e dão a cada um e a todos exatamente o que necessitam para o seu desenvolvimento”.

E esse “dar” significa garantir que os efeitos das causas colocadas em prática por cada um sejam sentidos por cada um:

- Causa boa implica em efeito bom
- Causa má implica em efeito mal

Simples assim!

Lembre-se sempre que a doença é a consequência da violação das Leis da Natureza. Podemos dizer que a doença é uma manifestação da ignorância, o único pecado, e que a cura é uma demonstração do conhecimento aplicado, que é a única salvação.

Quando a pessoa busca apenas remediar a doença e continua fazendo as mesmas coisas que fazia, violando as Leis da Natureza, a doença poderá retornar.

O remediar é um processo físico. “Curar definitivamente” é radicalmente diferente porque, neste caso, se exige que o paciente coopere espiritual e fisicamente com quem cura.



Com a quantidade de “remédios” que temos hoje é muito mais fácil remediar do que buscar a cura definitiva, né?

No entanto, para manter o equilíbrio das Leis da Natureza, um “dia a conta chega”.

Onde esse vírus está mais fazendo estrago?

Em pessoas que “remediam”, ou seja, que “tomam remédios”, ao invés de buscar a cura definitiva (como essa preconizada pela Fraternidade Rosacruz - se você quiser mais informações sobre ela, clique aqui:

<http://fraternidaderosacruz.com/site/category/cura/como-curam-os-rosacruzes-os-enfermos/>)

Estudando a Filosofia Rosacruz (já no seu Curso Preliminar de Filosofia Rosacruz) a gente aprende que o Corpo Vital interpenetra o Corpo Denso, estendendo-se além da sua periferia cerca de quatro centímetros.

Os pontos do Corpo Vital entram nos centros vazios dos átomos densos, enchendo-os com força vital, o que os faz vibrar em grau muito mais intenso do que o dos minerais da Terra, que não estão assim animados nem acelerados.

Durante o dia o Corpo Vital especializa o fluido solar incolor que nos rodeia, por meio do baço. Esta vitalidade impregna todo o Corpo e pode ser vista, pelo Clarividente, como um fluido de cor rosa pálido, sendo transmutado depois de penetrar no Corpo físico. Flui por todos os nervos e quando é irradiado pelos centros cerebrais em grandes quantidades, move os músculos para os quais os nervos se dirigem.

O excesso é irradiado e ao se estender além do Corpo Denso (cerca de 4 centímetros) o protege contra a entrada de bactérias, fungos, vírus e outras doenças. No entanto, quando estamos doentes, essa especialização do fluido solar pelo Corpo Vital não é tão eficiente. Não há excesso para ser irradiado e, assim, ficamos à mercê da entrada de bactérias, fungos, vírus e outras doenças.

(Ver mais? Livro: Princípios Ocultos de Saúde e Cura - Max Heindel)



Agora vamos ver um pouco sobre as “causas” específicas das doenças desencadeadas por esse vírus (que se diga de passagem, sempre existiu!).

- manter todos afastados, não deixando entrar na minha vida, exceto aqueles que eu quero, porque algo de interesse tenho por eles (desconhecidos não são tão bem-vindos, a não ser quando deles preciso; insisto em manter invisíveis os serviçais); quando não consigo evitar isso, me fecho no medo, na hostilidade, na blasfêmia e até no ódio; meu conceito de amor é somente para aqueles que “escolho” e ainda entendo amor como sexo - sistema imunológico
- recusar a aceitar o destino que escolhi, as dificuldades, as minhas limitações, as dívidas de destino que tenho que pagar e foco no prazer da vida, que muito mais me agrada; evito ao máximo dar o que eu tenho de melhor e quando o faço é sempre por um interesse em receber (de preferência muito mais do que dei), no mais dou o que sobra, o que quero jogar fora e, ainda depois de “pensar muito”; insistência em não se relacionar como irmãos; ter contatos somente para com aqueles onde há algum interesse (financeiro, de posse, sexual, de prazer, emocional, de dependência, etc.); se comunicar apenas para com coisas que me dão prazer, fugindo do compromisso e da cooperação e do serviço amoroso e desinteressado para com os demais; viver a liberdade expressa como aquela em que faço o que eu quero, quando eu quero, sem se importar com os demais e sempre querendo me sair bem - Pulmões, Traqueia, Trato Respiratório
- quero o poder a qualquer custo e o exerço sempre de maneira egocêntrica na base de “mando por que posso, e me obedeça se tiver juízo”, espezinhando, humilhando e querendo sempre ser servido e quando servir é porque quero algo em troca - sempre; adoro sentir o orgulho em mim mesmo e que as pessoas me vejam como tal, expresso no meu sucesso, nas minhas riquezas, nas minhas posses, na minha fama; gosto de sexo e o pratico pelo prazer, especialmente quando não é para dar oportunidade a um irmão ou irmã renascer - Nariz, Garganta, Faringe, Laringe

(Ver mais? Livros: Mensagem das Estrelas, Horóscopo da sua Criança e Astrodiagnose e Astroterapia - Max Heindel e Augusta Foss Heindel)

Resumindo: uma bela mistura de “fugir” da cura definitiva e viver por meio de “remédios” para continuar criando e vivendo a base das grandes quantidades dos desejos, sentimentos e emoções que enumerei acima.



Chegando a um nível onde há que ter uma sacudida para voltar ao equilíbrio das Leis da Natureza. Veja, que como sempre aconteceu: haverá aqueles que sofrerão e aqueles que não sofrerão. Aqueles que repensarão e se corrigirão e aqueles que insistirão no erro (“dessa eu escapei). Aqueles que estarão envolvidos totalmente e aqueles que “nem escutarão sobre - apesar de ter ouvido falar”.

De qualquer modo, nós, Cristãos esotéricos, oremos por todos os irmãos e irmãs, sejam em que situação estejam e sempre, mas sempre mesmo, terminemos a nossa oração com: “seja feita a Sua vontade, meu Deus, e não a minha”.

Tomemos todos os cuidados físicos necessários, conforme muito bem colocados pelos nossos irmãos e irmãs profissionais da saúde, que tanto se sacrificam pelos irmãos e irmãs que estão sofrendo e sofrerão e oremos por eles também. Se formos alvo desse vírus, obedeçamos às instruções dos nossos irmãos e irmãs profissionais da saúde, nos remediando, e depois com toda a nossa vontade busquemos a cura definitiva para as causas acima apontadas na nossa vida.

Com a proximidade da Era de Aquário, esse tipo de evento vai se tornando cada vez mais constante, pois sempre haverá dois caminhos para progredirmos: pelo amor ou pela dor. Sempre cabe a cada um de nós escolher - livre arbítrio - mas também devemos, cada um de nós, lidar com as consequências da escolha. Deus é infinitamente bom para garantir isso!



SERVIÇO DE AUXÍLIO E CURA

Todas as semanas, quando a Lua se encontra num Signo Cardeal ou Cardinal (Áries, Câncer, Libra ou Capricórnio), reunimo-nos com o propósito de gerar a Força Curadora por meio de fervorosas preces e concentrações. Esta força pode depois ser utilizada pelos AUXILIARES INVISÍVEIS, que trabalham sob a direção dos IRMÃOS MAIORES com o propósito de curar os doentes e confortar os aflitos.

Nessas datas, as 18h30, os Estudantes podem contribuir com esse serviço de ajuda, conforto e cura, sentando-se e relaxando-se na quietude do seu lar ou onde quer que se encontre, fechando os olhos e fazendo uma imagem mental da Rosa Branca e Pura situada no centro do Símbolo Rosacruz. Em seguida leia o Serviço de Cura e concentre-se intensamente sobre AMOR DIVINO e CURA, pois só assim, você poderá fazer de si um canal vivo por onde flui o Poder Divino Curador que vem diretamente do Pai. Após o serviço de cura, emita os sentimentos mais profundos do amor e gratidão ao Grande Médico para as bênçãos passadas e futuras da cura.

Datas de Cura:

Abril: 04, 10, 18, 25

O Senhor o susterá em seu leito de enfermidade,

e da doença o restaurará. Salmos 41:3