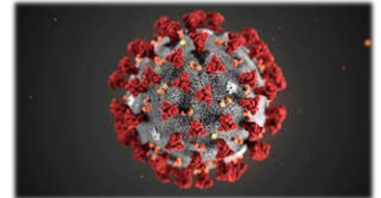




A Fraternidade Rosacruz é uma escola de filosofia cristã, que tem por finalidade divulgar a filosofia dos Rosacruzes, tal como ela foi transmitida ao mundo por Max Heindel. Exercitando nosso papel de Estudantes da Filosofia Rosacruz, o Centro Rosacruz de Campinas, edita o informativo: Ecos.

Informação

De acordo com as orientações da Organização Mundial da Saúde (OMS e visando a prevenção do avanço da pandemia de Corona vírus (Covid 19) suspendemos as atividades presenciais em nossa sede em Campinas por tempo indeterminado. As atividades não presenciais como cursos on line (inscrições e correções das lições), Cura (solicitação e recebimento dos relatórios mensais e divulgação de materiais para leitura em nosso site) permanecem em atividade, para que possamos manter a chama acesa do aprendizado e serviço.



Uma visão Rosacruz da situação atual externa a nós e interna em nós

Antes de mais nada, lembremos sempre: “os Anjos do Destino estão acima de todo o erro e dão a cada um e a todos exatamente o que necessitam para o seu desenvolvimento”. E esse “dar” significa garantir que os efeitos das causas colocadas em prática por cada um, seja sentido por cada um: Causa boa implica em efeito bom. Causa má implica em efeito mal. Simples assim!

Lembrem-se sempre que a doença é a consequência da violação das Leis da Natureza. Podemos dizer que a doença é uma manifestação da ignorância, o único pecado, e que a cura é uma demonstração do conhecimento aplicado, que é a única salvação.

Quando a pessoa busca apenas remediar a doença e continua fazendo as mesmas coisas que fazia, violando as Leis da Natureza, a doença poderá retornar. O remediar é um processo físico. “Curar definitivamente” é radicalmente diferente porque, neste caso, se exige que o paciente coopere espiritual e fisicamente com quem cura. Com a quantidade de “remédios” que temos hoje é muito mais fácil remediar do que buscar a cura definitiva, né? No entanto, para manter o equilíbrio das Leis da Natureza, um “dia a conta chega”.

Onde está o problema em cada um de nós?

Em pessoas que “remediam”, ou seja, que “tomam remédios”, ao invés de buscar a cura definitiva (como a preconizada pela Fraternidade Rosacruz - se você quiser mais informações sobre ela, clique aqui: <http://fraternidaderosacruz.com/site/category/cura/como-curam-os-rosacruzes-os-enfermos/>)

Estudando a Filosofia Rosacruz (já no seu Curso Preliminar de Filosofia Rosacruz) a gente aprende que o Corpo Vital interpenetra o Corpo Denso, estendendo-se além da sua periferia cerca de quatro centímetros. Os pontos do Corpo Vital entram nos centros vazios dos átomos densos, enchendo-os com força vital, o que os faz vibrar em grau muito mais intenso do que o dos minerais da Terra, que não estão assim animados nem acelerados.

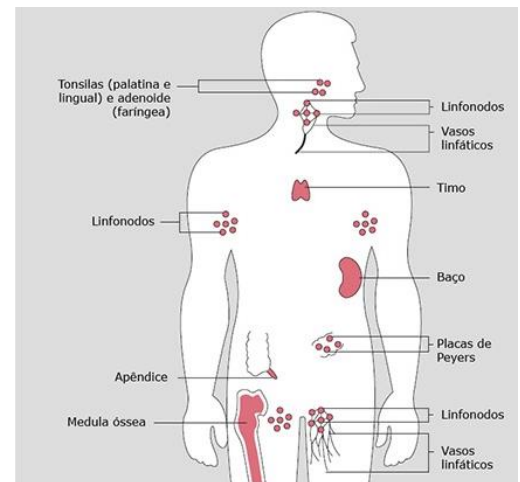


Durante o dia o Corpo Vital especializa o fluido solar incolor que nos rodeia, por meio do baço. Esta vitalidade impregna todo o Corpo e pode ser vista, pelo Clarividente, como um fluido de cor rosa pálido, sendo transmutado depois de penetrar no Corpo físico. Flui por todos os nervos e quando é irradiado pelos centros cerebrais em grandes quantidades, move os músculos para os quais os nervos se dirigem.

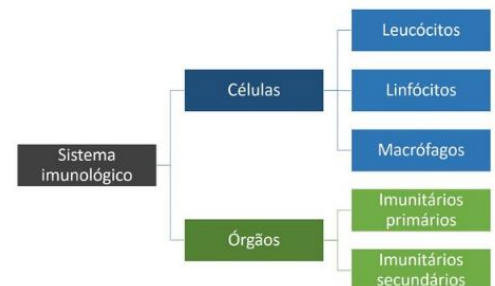
O excesso é irradiado e ao se estender além do Corpo Denso (cerca de 4 centímetros) o protege contra a entrada de bactérias, fungos, vírus e outras doenças. No entanto, quando estamos doentes, essa especialização do fluido solar pelo Corpo Vital não é tão eficiente. Não há excesso para ser irradiado e, assim, ficamos a mercê da entrada de bactérias, fungos, vírus e outras doenças. (Ver mais no Livro: Princípios Ocultos de Saúde e Cura - Max Heindel).

Agora vamos ver um pouco sobre as “causas” específicas das doenças desencadeadas por esse vírus (que diga-se de passagem, sempre existiu!).

- Manter todos afastados, não deixando entrar na minha vida, exceto aqueles que eu quero, porque algo de interesse tenho por eles (desconhecidos não são tão bem-vindos, a não ser quando deles preciso; insisto em manter invisíveis os serviços); quando não consigo evitar isso, me fecho no medo, na hostilidade, na blasfêmia e até no ódio; meu conceito de amor é somente para aqueles que “escolho” e ainda entendo amor como sexo - sistema imunológico.
- Recusar a aceitar o destino que escolhi, as dificuldades, as minhas limitações, as dívidas de destino que tenho que pagar e foco no prazer da vida, que muito mais me agrada; evito ao máximo dar o que eu tenho de melhor e quando o faço é sempre por um interesse em receber (de preferência muito mais do que dei), no mais dou o que sobra, o que quero jogar fora e, ainda depois de “pensar muito”; insistência em não se relacionar como irmãos; ter contatos somente para com aqueles onde há algum interesse (financeiro, de posse, sexual, de prazer, emocional, de dependência, etc.); se comunicar apenas para com coisas que me dão prazer, fugindo do compromisso e da cooperação e do serviço amoroso e desinteressado para com os demais; viver a liberdade expressa como aquela em que faço o que eu quero, quando eu quero, sem se importar com os demais e sempre querendo me sair bem - Pulmões, Traqueia, Trato Respiratório
- Quero o poder a qualquer custo e o exerço sempre de maneira egocêntrica na base de “mando por que posso, e me obedeça se tiver juízo”, espezinhando, humilhando e querendo sempre ser servido e quando servir é porque quero algo em troca - sempre; adoro sentir o orgulho em mim mesmo e que as pessoas me vejam como tal, expresso no meu sucesso, nas minhas riquezas, nas minhas posses, na minha fama; gosto de sexo e o pratico pelo prazer, especialmente quando não é para dar oportunidade a um irmão ou irmã renascer -



Órgãos do sistema imunológico





Nariz, Garganta, Faringe, Laringe (Ver mais - Livros: Mensagem das Estrelas, Horóscopo da sua Criança e Astrodiagnose e Astroterapia - Max Heindel e Augusta Foss Heindel)

Resumindo: uma bela mistura de “fugir” da cura definitiva e viver por meio de “remédios” para continuar criando e vivendo a base da grande quantidade dos desejos, sentimentos e emoções que enumerei acima. Chegando a um nível onde há que ter uma sacudida para voltar ao equilíbrio das Leis da Natureza. Veja, que como sempre aconteceu: haverá aqueles que sofrerão e aqueles que não sofrerão. Aqueles que repensarão e se corrigirão e aqueles que insistirão no erro (“dessa eu escapei). Aqueles que estarão envolvidos totalmente e aqueles que “nem escutarão sobre - apesar de ter ouvido falar”.

De qualquer modo, nós, Cristãos esotéricos, oremos por todos os irmãos e irmãs, sejam em que situação estejam e sempre, mas sempre mesmo, terminemos a nossa oração com: “seja feita a Sua vontade, meu Deus, e não a minha”.

Tomemos todos os cuidados físicos necessários, conforme muito bem colocados pelos nossos irmãos e irmãs profissionais da saúde, que tanto se sacrificam pelos irmãos e irmãs que estão sofrendo e sofrerão e oremos por eles também. Se formos alvo desse vírus, obedeçamos fielmente às instruções dos nossos irmãos e irmãs profissionais da saúde, nos remediando, e depois com toda a nossa vontade busquemos a cura definitiva para as causas acima apontadas na nossa vida.

Com a proximidade da Era de Aquário, esse tipo de evento vai se tornando cada vez mais constante, pois sempre haverá dois caminhos para progredirmos: pelo amor ou pela dor. Sempre cabe a cada um de nós escolher - livre arbítrio - mas também devemos, cada um de nós, lidar com as consequências da escolha. Deus é infinitamente bom para garantir isso!

QUE AS ROSAS FLORESÇAM EM VOSSA CRUZ

Atividades gerais ocorridas no mês de fevereiro:

- Realizado o Balanço das Atividades do Centro Rosacruz em Campinas-SP-Brasil no ano de 2019
 - 1200 e-mails recebidos e 1293 e-mails enviados – Relacionados às informações sobre a Fraternidade Rosacruz, Cursos e lições oferecidas; Dúvidas sobre os ensinamentos oferecidos; atividades da nossa sede; Relatório periódico à The Rosicrucian Fellowship
 - Estudantes em curso: 775
 - Curso Preliminar: 555
 - Curso Suplementar: 60
 - Ensinamentos da Sabedoria Ocidental: 91
 - Curso de Astrologia: 69
 - Reuniões na nossa sede: 426
 - Textos, Artigos, e capítulos de livros traduzidos, revisados e publicados em 2019: 402



- Publicações em redes sociais: 195 post – 3183 seguidores – 176.215 visualizações
- Publicações para Estudantes em redes sociais: 120 post – 122 seguidores – 7780 visualizações

Resumo das Atividades em forma de Estudos e Reuniões ocorridas em nosso Centro:

Dia 01/Mar – 16 h: Estudo de Corinne Heline: Significado Espiritual da Estação Quaresmal – Parte 2

Dia 01/Mar – 17 hs: Estudo de Filosofia Rosacruz: Nascimento dos Planetas

Dia 08/Mar – 16 hs: Astrologia Rosacruz: Simpatia/Antipatia – Fortalezas e Interpretações

Dia 08/Mar - 17 hs: Estudo da Bíblia segundo os ensinamentos Rosacruzes – Epístola de São Paulo aos Tessalonicenses/ Cap. 3

Dia 15/Mar – 15hs: Mini Oficina – Exercitando a interpretação da Astrodiagnose na Astrologia Rosacruz

Dia 15/Mar – 17 hs: Evolução da Terra – Época Polar

Realização dos Rituais Devocionais (incluindo os Hinos de Abertura; Signo do mês solar e Encerramento).

Dias: 4, 11, 17, 24/março– Rituais do Serviço de Cura e demais dias do mês – Rituais do Serviço do Templo

Assuntos abordados durante os Estudos desse mês:

Estudo usando como base o Livro: Mistério dos Cristos de Corinne Heline: Significado Espiritual da Estação Quaresmal – Parte 2

- No primeiro Grau ou Getsemani, o Caminho se estreita e se torna tão inclinado como telhado de um campanário, sem nada à vista salvo a cruz que o coroa.
- Lembremos sempre: o objetivo dos Mistérios Natalinos consiste em guiar o ser humano ao longo do Caminho que conduz à consciência Crística e à dedicação da vida ao serviço do próximo. O objetivo dos Mistérios Pascoais consiste em iniciar o ser humano no estado da imortalidade consciente e lhe tornar capaz de conseguir a libertação do Corpo físico, não somente durante as horas de sono, nem entre vidas terrenas, mas em qualquer momento que deseje, para se converter, assim, em um Auxiliar Invisível consciente, quantas vezes seja necessário, tanto nesse plano com nos planos do espírito.
- O Rito da Agonia no Horto poderia se denominar, com propriedade, o Rito da Transmutação. A agonia do Cristo produziu Seu esforço por reduzir, às condições limitadoras da Terra, Sua elevada taxa vibratória, com o objetivo de se converter no Espírito Planetário Interno da mesma Terra.
- No Grau do Julgamento, as provas que o candidato há de superar estão de acordo com a sua posição espiritual. Quanto mais se avança no Caminho, mais sutis e penetrantes são as provas. Nenhuma poderia se





comparar, em severidade, com as sofridas por Cristo Jesus, já que ninguém possui a Sua força e Seu poder espirituais.

- O Terceiro e último Grau que conduz à liberação é o da Crucifixão. Nesse Grau o candidato se encontra frente a um dos mais sagrados Mistérios, e que há de permanecer para sempre selado para o profano. Seu significado secreto pode só ser aludido muito breve aqui; seu objetivo interno e verdadeiro só pode ser revelado àqueles que buscam e encontram a luz em seu próprio interior, essa chama do grande amor branco que excede a toda compreensão.
- Alguns já alcançaram esse ponto avançado do Caminho e se voltaram para trás, não tendo a suficiente força para seguir adiante, com Cristo, o caminho do Gólgota. Outros, chegaram a ser “pregados” na cruz, e falharam, porque não puderam suportar o momento em que a cruz seria erguida. Estreito é o Caminho e sutis são as provas até o mesmo final.
- E, por fim, o candidato vitorioso, que segue a Cristo até o final do caminho, chega à Glória da Grande Liberação. Então já é livre para passar, pela vontade, do plano físico aos reinos espirituais. A Coroa de Espinhos se converte em um halo de luz, já que conquistou o maior dos dons da vida: a imortalidade consciente. Passando triunfalmente aos planos internos, se une às multidões brancas que rodeiam ao Cristo e que elevam suas vozes entoando o eco das palavras pronunciadas pelo Mestre no momento de Sua Grande Liberação: “Meu Deus, Meu Deus, como me tens glorificado!”.
- O vitorioso, pois, conhece toda a glória da alvorada de sua própria Ressurreição.

Filosofia - Capítulo X – O Período Terrestre / Nascimento dos Planetas

1. Por que o nosso Sistema Solar precisa ter Planetas (veículos apropriados)?

Nos períodos anteriores, todas as diferentes subclasses ou raios encontraram um ambiente adequado para sua evolução no mesmo Planeta. Mas, no Período Terrestre, as condições tornaram-se tais que, para fornecer a cada classe o grau de calor e a vibração necessários para sua fase específica de evolução, elas foram segregadas em diferentes Planetas, a distâncias variadas do Sol - o centro fonte da vida. Esta é a razão de ser do nosso sistema e de todos os outros sistemas solares do universo.



2. De onde vem a matéria para os Planetas?

A matéria é o espaço cristalizado ou o Espírito. O espírito em manifestação é duplo, o que vemos como Forma é a manifestação negativa do Espírito - cristalizada e inerte. O polo positivo do Espírito se manifesta como Vida, galvanizando a Forma negativa em ação, mas a Vida e a Forma se originaram no Espírito, Espaço, Caos!

Para ter uma ideia da vida cotidiana que ilustre, podemos pegar o ovo para chocar. O ovo é preenchido com um fluido moderadamente viscoso. Esse fluido, ou umidade, é submetido ao calor, e da substância fluida e macia surge um pintinho vivo, com ossos duros e carne relativamente dura, e com penugem que possui uma pena relativamente dura, etc.



3. Quais são os sete Planetas (Corpos Densos) dos Sete Espíritos diante do Trono, que circulam em torno do Sol?

Os sete Planetas que circundam o Sol são os Corpos Densos dos Sete Gênios Planetários. Seus nomes são: Urano com um satélite, Saturno com oito luas, Júpiter com quatro luas, Marte com duas luas, a Terra e sua lua, Vênus e Mercúrio. (As descobertas astronômicas desde a redação deste livro atribuem 4 satélites a Urano, 9 a Saturno e 11 a Júpiter)

4. Quais são as três cores primárias?
O vermelho, azul e amarelo.

CORES PRIMÁRIAS



5. Em quantas cores a luz branca do Sol se divide e quais são elas?

A luz branca do Sol divide-se nas sete cores do espectro: vermelho, laranja, amarelo, verde, azul, índigo e violeta. Os ocultistas veem até doze cores, sendo cinco entre vermelho e violeta. Quatro dessas cores são indescritíveis, mas a quinta - a do meio das cinco - é semelhante à tonalidade de uma nova flor de pêssego soprada. É de fato a cor do corpo vital. Clarividentes treinados que o descrevem como “cinza azulado” ou “cinza avermelhado” etc. estão tentando descrever uma cor que não tem equivalente no mundo físico; e, portanto, são obrigados a usar os termos descritivos mais próximos oferecidos pela nossa linguagem.

6. Faça a correlação entre os Sete Espíritos (Gênios Planetários) diante do Trono e suas cores predominantes:

Urano	Saturno	Júpiter	Marte	Lua	Vênus	Mercúrio.
Vermelho	Amarelo	Azul	Violeta	Laranja	Verde	Índigo

Respostas.: A cor de Marte é vermelha; a de Vênus, amarela; a de Mercúrio, violeta; a da Lua, verde; a do Sol, alaranjada; a de Júpiter, azul; a de Saturno, índigo; e a de Urano, amarela.

7. Responda as perguntas abaixo:

- O primeiro Planeta arrojado do Sol?
- Um corpo no qual a vida está em um estágio correspondente ao Período de Saturno?
- Um corpo no qual o campo da evolução corresponde ao Período de Júpiter?
- O último Planeta que saiu do sol?
- Campo de evolução dos Terráqueos?
- Um corpo, no qual o retrocesso e a desintegração estão ocorrendo, devido à adesão muito próxima à existência material por parte dos seus habitantes?
- Fragmentos de Luas (Ex-luas) de Mercúrio e Vênus?
- Um Planeta que não pertence propriamente ao nosso Sistema Solar?
- Outro Planeta que também não pertence propriamente ao nosso Sistema Solar?



Respostas.: a) **Urano**; b) **Saturno**; c) **Júpiter**; d) **Mercúrio**; e) **Terra**; f) **A lua da Terra**; g) **Asteroides**; h) **Netuno**; i) **Plutão**

8. Como os habitantes das antigas luas de Mercúrio e Vênus ganharam o direito de retornarem aos seus Planetas progenitores?

Quando esses habitantes que estavam atrasados e também impedindo o progresso de seus pioneiros, recuperaram sua posição, ou seja, alcançaram o mesmo estágio de evolução dos seres que habitavam seus Planetas progenitores.

9. O que acontece com uma lua abandonada?

À medida que o tempo passa e o poder de atração exercido pelo Planeta pai diminui, sua órbita aumenta, até atingir o limite do nosso Sistema Solar. A lua abandona, é então expulsa para o espaço interestelar e dissolvida no caos.

Extras:

10. A luz ___ do Sol contém as _____ cores do espectro, tal como _____ contém em si todas as coisas do _____.

11. Qual é a cor (aproximada) do Corpo Vital?

Resposta:

“Luz Branca do Sol contém as sete cores do espectro.”

“Tal como Deus contém em Si todas as coisas do nosso Sistema Solar”

12. Medite um pouco e escreva a frase abaixo com as expressões entre parênteses:

“Branco de um Triângulo Surge de um Fundo Negro”

(Síntese, Divina Trindade, Deus Manifestado, Verbo, Caos, Deus não Manifestado).

Fontes de Pesquisa:

- Guia de Estudo do Conceito Rosacruz do Cosmos - <http://rosanista.users4.50megs.com/library02/rourcc01.htm>
- Cap. X do Conceito Rosacruz do Cosmos - <http://fraternidaderosacruz.com/site/wp-content/uploads/2020/02/O-Conceito-Rosacruz-do-Cosmos-por-Max-Heindel.pdf> (págs. 243 - 252)



Estudo de Astrologia Rosacruz Simpatias e Antipatias - Fortalezas e Interpretações

A fim de compreender quais Aspectos entre 2 horóscopos temos mais tendências a responder, e quais a tendência é mais fraca, é imprescindível utilizar a técnica das forças astrais, bem como se estão se aproximando ou se distanciando.

Essa técnica advém do fato dos Astros, quando estão em determinados Signos, estarem fortalecidos ou enfraquecidos.

A Tabela abaixo resume a intensidade dessas Forças. Com elas conseguimos entender: onde o relacionamento entre 2 pessoas é reforçado – Regente e Exaltado – beneficemente nos assuntos envolvidos, onde há mais atritos quando o Aspecto é adverso e onde é enfraquecido – Detrimento e Queda – e aqui, também, pouco reforçado ou pouco atrito.

Caso haja “empate” nas forças, então partamos para o critério de aproximação/distanciamento: se há aproximação, então a tendência é mais forte (para o bem ou para o mal) do que quando há distanciamento. Com isso se traça o mapa de relacionamento em cada assunto entre 2 pessoas.

Astros		Signos							
		Regente ou Dignificado		Detrimento		Exaltação		Queda	
Nome	Símbolo	Nome	Símbolo	Nome	Símbolo	Nome	Símbolo	Nome	Símbolo
Sol	☉	Leão	♌	Aquário	♒	Áries	♈	Libra	♎
Lua	☾	Câncer	♋	Capricórnio	♑	Touro	♉	Escorpião	♏
Mercúrio	☿	Gêmeos e Virgem	♊ ♍	Sagitário e Peixes	♐ ♓	Virgem	♍	Peixes	♓
Vênus	♀	Touro e Libra	♉ ♎	Escorpião e Áries	♏ ♈	Peixes	♓	Virgem	♍
Marte	♂	Áries e Escorpião	♈ ♏	Libra e Touro	♎ ♉	Capricórnio	♑	Câncer	♋
Júpiter	♃	Sagitário e Peixes	♐ ♓	Gêmeos e Virgem	♊ ♍	Câncer	♋	Capricórnio	♑
Saturno	♄	Capricórnio e Aquário	♑ ♒	Câncer e Leão	♋ ♌	Libra	♎	Áries	♈
Urano	♅	Aquário	♒	Leão	♌	Escorpião	♏	Touro	♉
Netuno	♆	Peixes	♓	Virgem	♍	Câncer	♋	Capricórnio	♑
Plutão	♇	Escorpião	♏	Touro	♉	Capricórnio	♑	Câncer	♋



Estudos da Bíblia sob a óptica dos Ensinamentos Rosacruzes

1ª Epístola de S. Paulo aos Tessalonicenses - Cap. 3

O envio de Timóteo a Tessalônica —

- 1- Por isso, não podendo mais suportar, resolvemos ficar sozinhos em Atenas,
- 2- e enviamos a Timóteo, nosso irmão e ministro de Deus na pregação do evangelho de Cristo, com o fim de vos fortificar e exortar na fé,
- 3- para que ninguém desfaleça nestas tribulações. Pois bem sabeis que para isso é que fomos destinados.
- 4- Quando estávamos convosco já dizíamos que haveríamos de passar tribulações; foi o que aconteceu, como sabeis.
- 5- Por isso, não podendo mais suportar, mandei colher informações a respeito de vossa fé, temendo que o Tentador? Vos tivesse seduzido, inutilizando o nosso trabalho.



Ação de graças pelas notícias recebidas —

- 6- Agora, porém, Timóteo voltou para perto de nós, da visita que vos fez, trazendo-nos boas notícias a respeito da vossa fé e caridade, afirmando que guardais s empre afetuosa lembrança nossa e que deseiais ver-nos, assim como nós também a vós.
- 7- Meus irmãos, a vossa fé nos consolou, em meio a muita angústia e tribulação.
- 8- Agora estamos reanimados, porque estais firmes no Senhor.
- 9- Como poderíamos agradecer a Deus por vós, pela alegria que nos destes diante de nosso Deus?
- 10- Noite e dia rogamos com instância poder rever-vos, a fim de completarmos o que ainda falta à vossa fé.
- 11- Deus, nosso Pai, e nosso Senhor Jesus aplainem o nosso caminho até vós.
- 12- A vós, porém, o Senhor faça crescer e ser ricos em amor mútuo e para com todos os homens, a exemplo do amor que nós vos temos.
- 13- Queira ele confirmar os vossos corações numa santidade irrepreensível, aos olhos de Deus, nosso Pai, por ocasião da Vinda de nosso Senhor Jesus com todos os santos.

Introdução:

Acredita-se que a Primeira Epístola aos Tessalonicenses seja a mais antiga epístola escrita por Paulo que ainda exista hoje e é possível que seja o livro mais antigo do Novo Testamento. Durante a segunda viagem de Paulo, ele e seus companheiros, Silas, Timóteo e Lucas, cruzaram o Mar Egeu e seguiram para a Macedônia (ver Atos



16 :6–12) chegando a Tessalônica no início do ano 52 DC e partindo no final de maio, continuando até Atenas e Corinto. Tessalônica tinha duas importantes características era a cidade mais populosa e próspera do antigo reino grego da Macedônia: fora edificada no melhor porto natural do Mar Egeu e por ali passava a principal estrada de ligação entre Roma e a Ásia.

Paulo escreveu 1 Tessalonicenses para os membros da Igreja que moravam em Tessalônica. Com isso iniciou-se a pregação do evangelho na Europa (Os seguidores de Cristo em Tessalônica estão entre os primeiros convertidos europeus da Igreja.). Na Europa, Paulo encontrou um mundo diferente e condições diferentes. As epístolas aos Tessalonicenses são a mensagem da ressurreição para a nova era - não, como as igrejas exotérica ou ortodoxa a interpretam, ressuscitando a vida após a morte (no último dia), mas para a entrada na nova era, na era do ar (aquário) ou na era dos éteres.

Depois de pregarem em Filipos (ver Atos 16:12–40), Paulo e Silas seguiram para Tessalônica, mas foram expulsos da cidade por um grupo de líderes judeus (ver Atos 17:1–9). Os seguidores tessalonicenses de Cristo continuaram a serem perseguidos mesmo depois que Paulo e seus companheiros partiram.

Os ensinamentos de Paulo nessa epístola concentram-se principalmente nas questões relacionadas à:

- * Segunda Vinda de Cristo
- * Nas tribulações que os seguidores de Cristo enfrentarão:
- * antes que Ele volte (1 Tessalonicenses 3:3)
- * por ocasião da Segunda Vinda (1 Tessalonicenses 4: 13-14)
- * no momento da Segunda Vinda (1 Tessalonicenses 5: 1-2).

Em 1 Tessalonicenses 3, Timóteo informou a Paulo que os seguidores de Cristo Tessalonicenses permaneceram fiéis apesar da perseguição e que sua boa influência estava se espalhando (1 Tessalonicenses 3: 6-8). Paulo enviou Timóteo de volta a Tessalônica para fortalecer a fé dos novos convertidos e ver se tudo ia bem com eles.

Estudo:

Em 1 Tessalonicenses 3: 1-7: Timóteo informou a Paulo:

Que os seguidores de Cristo haviam permanecido fiéis a despeito das perseguições.

Que os seguidores de Cristo (provavelmente) tinham muitas dúvidas quanto à Segunda Vinda de Cristo.

Assim, Paulo escreveu, também 1 Tessalonicenses 3, aos seguidores tessalonicenses de Cristo, para tirar suas dúvidas e dar a eles mais informações de como se prepararem para a segunda vinda de Cristo.

Em 1 Tessalonicenses 3: 9-10, Paulo disse que pedia em oração durante o tempo que passou longe dos membros tessalonicenses. (Colocando no campo egóico daquelas pessoas, os benefícios espirituais que a oração do Pai Nosso traz a todos).

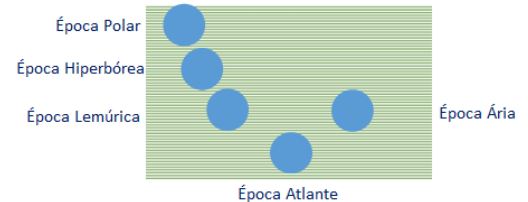
Em 1 Tessalonicenses 3: 11-13, Paulo para fortalecer a fé dos membros da Igreja de Tessalônica, pedindo a Deus Pai e a Cristo aplainarem o caminho até Deus (caminho do meio), e a entenderem melhor como desenvolverem seus Corpo-Almas (ajudando aos outros através do amor mútuo (sem separatividade) ou a caridade) e prepararem-se para a Segunda Vinda de Cristo (“o que ainda falta à vossa fé” (a habilidade de funcionar conscientemente fora do Corpo Denso)).



1 - Religiosos exotéricos trabalham um Deus externo; as religiões esotéricas dirigem a busca de encontrar o deus interior.

Época Polar

Estudando o caminho da evolução podemos ver que uma das características marcantes do Processo Evolutivo é a recapitulação de condições análogas as que já experimentamos antes. Por isso que hoje repetimos tanto que a evolução é uma espiral, sempre para cima em níveis crescentes de perfeição. Podemos observar o tempo, as diversas fases de nossa vida, pois tudo está em constante mudança.



Quando a Terra surgiu do Caos no começo do Período Terrestre a Época Polar a cor era um vermelho escuro. Estávamos no Globo D e foi nesta época, mas exatamente na 4ª Revolução do Período Terrestre que teve início o verdadeiro trabalho deste período.

Esta época foi realmente uma recapitulação do Período de Saturno e a terra ainda fazia parte do Sol. Nós como Espíritos Virgínicos estávamos nos polos que era o lugar menos quente e o mais apropriado para nossos corpos. Uma vez que não suportávamos viver mais próximo do centro do Sol. Onde o calor era imenso para nós, devido ao fato de não estarmos evoluído a níveis que suportássemos o calor daquele ambiente.

Nesta época o ser humano passou através do estado mineral. E o nível de consciência do ser humano nesta época era semelhante ao estado de transe profundo. Nesta parte da evolução não estávamos preocupados com o que pudesse acontecer com nosso corpo. Por isto tivemos a importante ajuda dos Senhores da Forma para ajudar na construção do primeiro corpo mineral. É claro que o corpo não era uma maravilha que hoje conhecemos como corpo físico, contudo era o que conseguimos construir com a ajuda da Hierarquia, uma vez que já tínhamos o livre arbítrio.

Éramos algo enorme e pesado, semelhante a um óvulo gelatinoso. Tínhamos um órgão que projetava na parte superior deste esquisito corpo. Que eram os nossos olhos e ouvidos e que hoje conhecemos como Glândula Pineal e toda energia era dirigida para dentro com o objetivo de construir os órgãos com a ajuda das hierarquias divinas.

Nosso contato naquela época era direto com os seres superiores até porque não tínhamos consciência do ambiente externo. Este órgão que era parecido a um flexível tentáculo que auxiliava na locomoção e na sensação é que nos orientava quando tentávamos nos deslocar. No início quando fazíamos esta tentativa e deparávamos com o calor o corpo se desintegrava. E assim, com o passar de milhares de anos este órgão foi se desenvolvendo e até que se tornou sensível às condições de perigo e se tornava mais fácil saber o lugar mais seguro para transitar ou se locomover.

Éramos uma criatura imensa e gelatinosa e para se propagar a espécie, dividíamos em duas espécies gelatinosa menor e com isto tínhamos a oportunidade de criarmos novos corpos para evoluir. Uma vez que se morria muito



rápido e então precisa aproveitar este tempo para melhorar os corpos. A Época Polar na Bíblia está relacionada com a figura simbólica de ‘Adão – formado de barro’.

SERVIÇO DE AUXÍLIO E CURA

Todas as semanas, quando a Lua se encontra num Signo Cardeal (Áries, Câncer, Libra ou Capricórnio), reunimo-nos com o propósito de gerar a Força Curadora por meio de fervorosas preces e concentrações. Esta força pode depois ser utilizada pelos AUXILIARES INVISÍVEIS, que trabalham sob a direção dos IRMÃOS MAIORES com o propósito de curar os doentes e confortar os aflitos.

Nessas datas, as 18h30, os Estudantes podem contribuir com esse serviço de ajuda, conforto e cura, sentando-se e relaxando-se na quietude do seu lar ou onde quer que se encontre, fechando os olhos e fazendo uma imagem mental da Rosa Branca e Pura situada no centro do Emblema Rosacruz. Em seguida leia o Serviço de Cura e concentre-se intensamente sobre AMOR DIVINO E CURA, pois só assim, você poderá fazer de si um canal vivo por onde flui o Poder Divino Curador que vem diretamente do Pai. Após o serviço de cura, emita os sentimentos mais profundos do amor e gratidão ao Grande Médico para as bênçãos passadas e futuras da cura.

Datas de Cura:
Abril: 7, 13, 21, 28

Dizendo-lhes: “Se vocês derem atenção ao Senhor, o seu Deus, e fizerem o que ele aprova, se derem ouvidos aos seus mandamentos e obedecerem a todos os seus decretos, não trarei sobre vocês nenhuma das doenças que eu trouxe sobre os egípcios, pois eu sou o Senhor que os cura”. Êxodo 15:26